




가계동향조사



보도자료	보도일시	2020. 05. 07.(목) 12:00	 통계청
	배포일시	2020. 05. 07.(목) 08:30	
	담당부서	사회통계국 가계수지동향과	
	담당자	과 장: 정구현(042-481-2359) 사 무 관: 정미옥(042-481-2213)	

2019년 연간 지출 가계동향조사 결과



본 자료는 공공누리 '출처표시-상업적 이용금지' 조건에 따라 이용할 수 있습니다.

일 러 두 기

- 본 내용은 지출부문과 소득부문을 통합하여 새롭게 개편한 2019년 가계동향조사 연간 지출부문에 대한 결과임

- 지출부문 개편내용 ☞ <부록 3> 참조
 - 표본체계 : 1/12 순환(매월 약 1,000가구) → 6-6-6* 연동(매월 약 7,200가구)
 - 조사방법 : 가계부, 연간조사표 → 가계부

* 표본가구로 선정되면 6개월 동안 연속 조사 후, 6개월의 휴식기간을 두고 다시 6개월 동안 조사를 진행

- 가계동향조사에서 가구의 개념은 다음과 같으며, 별도 표시가 없는 통계자료는 전국 1인이상 가구를 대상으로 작성한 것임

- 전국가구 : 전국의 일반*가구(농림어가 포함)

* 섬, 집단시설, 특수사회시설(군, 병원, 교도소 등) 제외

- 도시근로자가구 : 동(洞)지역의 일반가구 중 가구주 직업이 임금근로자

- 통계표에 수록되는 수치는 지출이 없는 가구까지 포함하여 계산한 전체 가구의 가구당 월평균 금액을 의미함

- 금액자료는 명목금액 기준으로 작성하였고, 일부 포함되어 있는 실질금액은 소비자물가지수를 이용하여 계산함

- 가계동향조사 연간 지출 결과는 통계청 홈페이지(<http://kostat.go.kr>)와 국가통계포털(<http://kosis.kr>)로 제공

- 2019년 이후: 국가통계포털 ⇒ <주제별통계> ⇒ <물가·가계> ⇒ <가계> ⇒ <가계소득지출> ⇒ <가계동향조사(2019년~)>

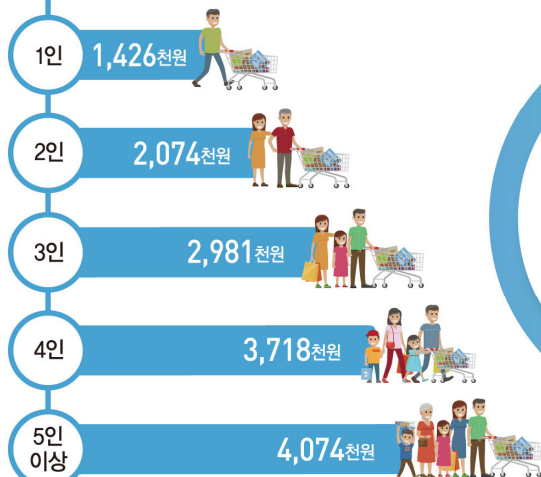
일 러 두 기

□ 유의사항

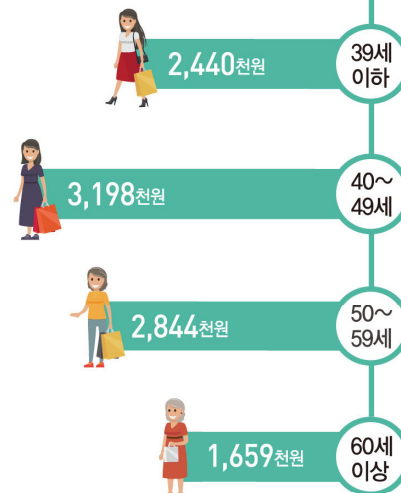
- 2019년 이후 가계동향조사 연간 지출 통계는 표본체계 및 조사방법 등이 변경됨에 따라 이전 결과와 비교 시 유의 필요
- 동 조사는 표본조사로 표본오차와 비표본오차가 존재하며, 95% 신뢰수준에서 상대표준오차를 고려한 해석이 필요
- 가구대상 미시통계는 거시통계의 포괄범위와 정의가 다르므로 비교 시 유의 필요
- 수록된 자료는 반올림에 의해 전체와 하위 구성항목 합계가 일치하지 않을 수 있음

2019년 연간 지출 가계동향조사 결과

가구원수별 소비지출 금액



가구주 연령별 소비지출 금액

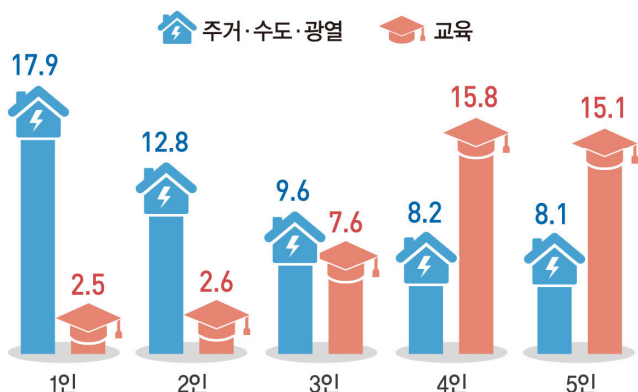


2019년 전국 가구
월평균 소비지출
245만 7천원

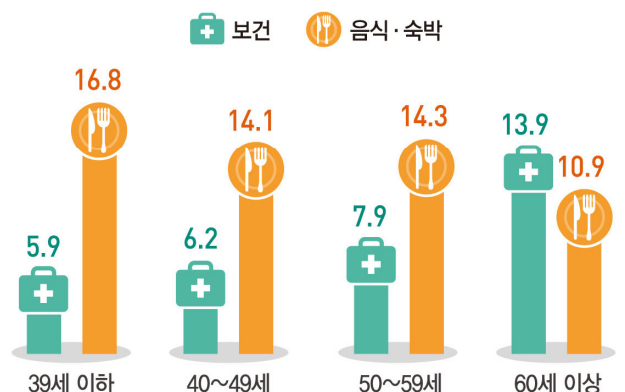
지출목적별 소비지출 구성비



가구원수별
주요 비목의 소비지출 비중



가구주 연령별
주요 비목의 소비지출 비중



목 차

□ 2019년 연간 지출 가계동향조사 결과 요약	1
□ 2019년 연간 지출 가계동향조사 결과	
1. 가구당 월평균 소비지출	3
2. 가구특성별 가구당 월평균 소비지출	5
1) 가구원수별 가구당 월평균 소비지출	5
2) 가구주 연령별 가구당 월평균 소비지출	6
3) 가구 소득5분위별 가구당 월평균 소비지출	7
4) 가구 구성별 가구당 월평균 소비지출	9
3. 12대 비목별 가구당 월평균 소비지출	10
□ 통계표	14
◇ 부 록	
◎ 2019년 가계동향조사 개요	28
◎ 자주하는 질문	29
◎ 가계동향조사 개편 전후 비교	31
◎ 가계동향조사 소비지출 항목분류 체계	32
◎ 가계동향조사 공표 일정	36

2019년 연간 지출 가계동향조사 결과 요약

□ (전국가구) 가구당 월평균 소비지출은 245만 7천원임

○ 소비지출 항목별로는 음식·숙박(14.1%), 식료품·비주류음료(13.5%), 교통(12.0%), 주거·수도·광열(11.3%) 순으로 지출 비중이 높게 나타남

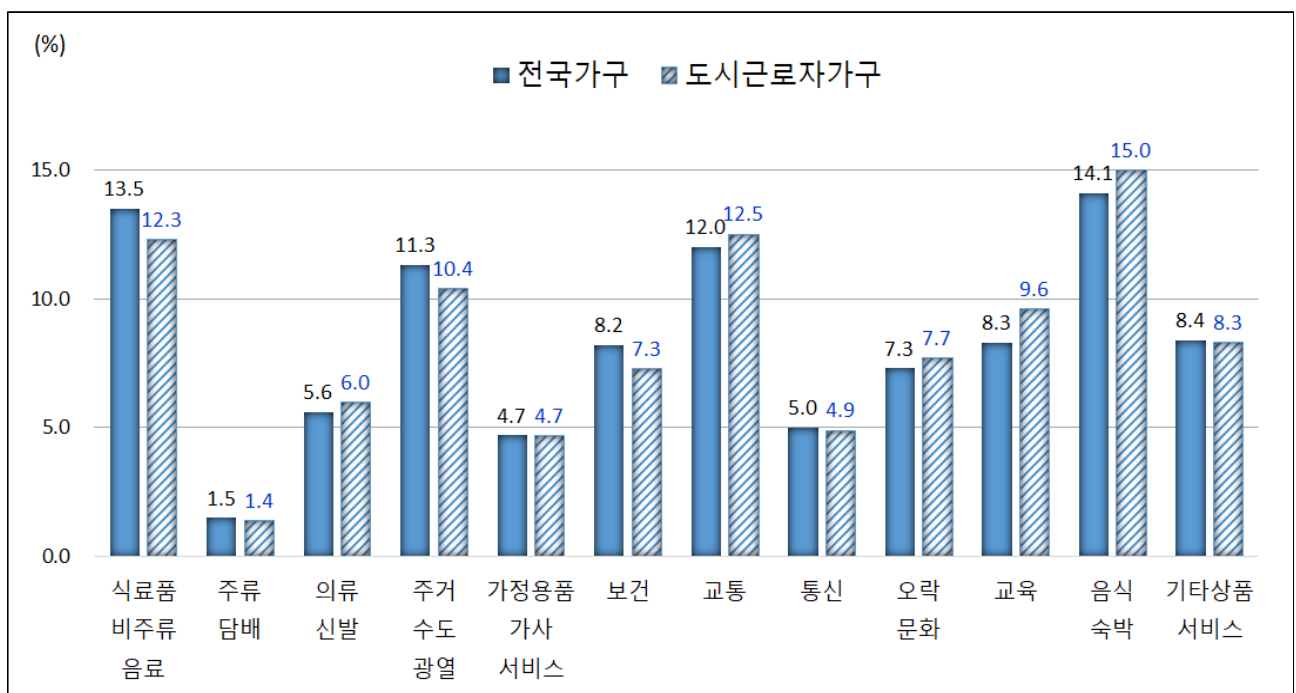
□ (도시근로자가구) 가구당 월평균 소비지출은 278만 4천원임

○ 소비지출 항목별로는 음식·숙박(15.0%), 교통(12.5%), 식료품·비주류음료(12.3%), 주거·수도·광열(10.4%) 순으로 지출 비중이 높게 나타남

< 가구당 월평균 소비지출 구성비 >

(단위: %)

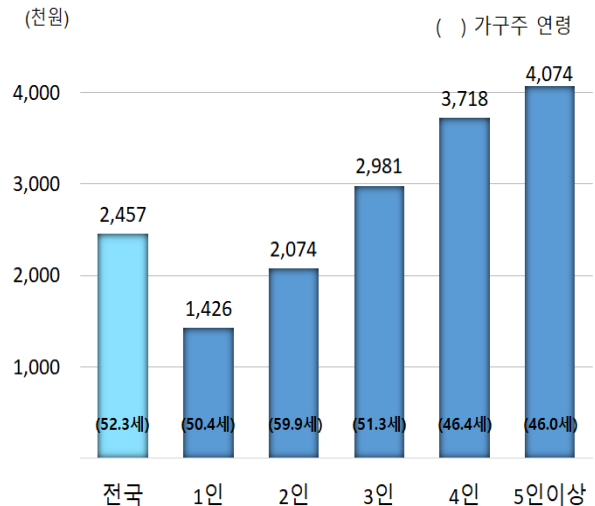
	소 비 지 출	식 료 품 비 주 류 음 료	주 류 담 배	의 류 신 발	주 거 수 도 광 열	가 정 용 품 가 사 서 비 스	보 건	교 통	통 신	오 락 문 화	교 육	음 식 숙 박	기 타 상 품 서 비 스
전 국 가 구	100.0	13.5	1.5	5.6	11.3	4.7	8.2	12.0	5.0	7.3	8.3	14.1	8.4
도 시 근 로 자 가 구	100.0	12.3	1.4	6.0	10.4	4.7	7.3	12.5	4.9	7.7	9.6	15.0	8.3



□ (가구원수별) 1인 가구 월평균 소비지출은 142만 6천원, 4인 가구는 371만 8천원으로 나타남

○ 소비지출 항목별 비중은, 1인 가구는 주거·수도·광열(17.9%)이 가장 높고, 2인 가구는 식료품·비주류음료(16.0%)가 가장 높은 반면 4인 가구 및 5인이상 가구는 교육비 지출이 각각 15.8%, 15.1%로 가장 높음

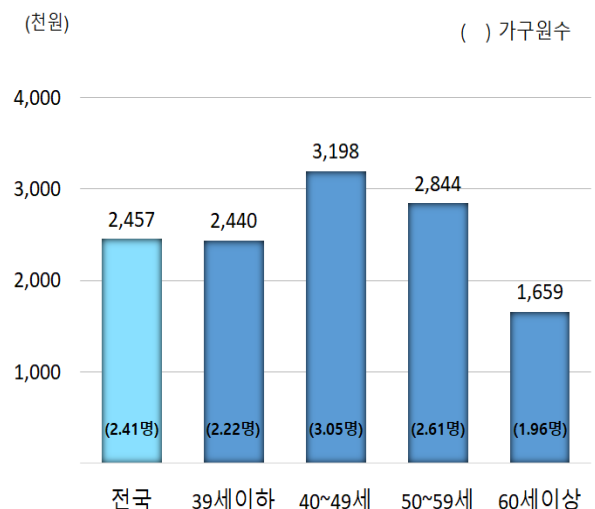
〈 가구원수별 소비지출 〉



□ (가구주 연령별) 40~49세 가구 월평균 소비지출은 319만 8천원, 60세이상 가구는 165만 9천원으로 나타남

○ 소비지출 항목별 비중은, 39세이하 가구는 음식·숙박(16.8%), 교통(14.0%) 순으로 높고, 40~49세 가구는 교육(15.5%), 음식·숙박(14.1%) 순이며, 60세이상 가구는 식료품·비주류음료(19.5%), 보건(13.9%) 순임

〈 가구주 연령별 소비지출 〉



2019년 연간 지출 가계동향조사 결과

1. 가구당 월평균 소비지출

□ 전국가구의 가구당 월평균 소비지출은 245만 7천원으로 나타남

- 소비지출 항목별로는 음식·숙박(14.1%), 식료품·비주류음료(13.5%), 교통(12.0%), 주거·수도·광열(11.3%) 순임
- 1인 가구의 월평균 소비지출은 142만 6천원, 2인이상 가구는 288만 4천원임
- 1인 가구 지출비중은 주거·수도·광열(17.9%), 음식·숙박(16.0%) 순이며, 2인이상 가구는 식료품·비주류음료(13.9%), 음식·숙박(13.7%) 순임

< 표 1 > 전국가구 가구당 월평균 소비지출

(단위: 천원, %)

	전국가구		1인 가구		2인이상 가구	
	금액	구성비	금액	구성비	금액	구성비
가 구 원 수 (명)	2.41		1.00		3.00	
가 구 주 연 령 (세)	52.3		50.4		53.1	
소 비 지 출	2,457	100.0	1,426	100.0	2,884	100.0
식료품·비주류음료	333	13.5	165	11.6	402	13.9
주류·담배	36	1.5	32	2.3	37	1.3
의류·신발	138	5.6	76	5.3	164	5.7
주거·수도·광열	277	11.3	255	17.9	286	9.9
가정용품·가사서비스	115	4.7	60	4.2	138	4.8
보건	202	8.2	110	7.7	241	8.3
교통	296	12.0	187	13.1	341	11.8
통신	123	5.0	62	4.3	148	5.1
오락·문화	180	7.3	99	6.9	214	7.4
교육	205	8.3	35	2.5	275	9.5
음식·숙박	346	14.1	229	16.0	394	13.7
기타상품·서비스	206	8.4	117	8.2	243	8.4
※식료품·비주류음료+식사비	666	27.1	387	27.1	782	27.1

□ 도시근로자가구의 가구당 월평균 소비지출은 278만 4천원으로 나타남

○ 소비지출 항목별로는 음식·숙박(15.0%), 교통(12.5%), 식료품·비주류
음료(12.3%), 주거·수도·광열(10.4%) 순임

○ 도시근로자 1인 가구의 월평균 소비지출은 168만 6천원, 2인이상
가구는 317만 9천원임

- 1인 가구 지출 비중은 음식·숙박(17.9%), 주거·수도·광열(16.1%) 순이며,
2인이상 가구는 음식·숙박(14.4%), 식료품·비주류음료(12.9%) 순임

< 표 2 > 도시근로자가구 가구당 월평균 소비지출

(단위: 천원, %)

	도시근로자가구		1인 가구		2인이상 가구	
	금액	구성비	금액	구성비	금액	구성비
가 구 원 수 (명)	2.57		1.00		3.14	
가 구 주 연 령 (세)	47.1		41.8		48.9	
소 비 지 출	2,784	100.0	1,686	100.0	3,179	100.0
식 료 품 · 비 주 류 음 료	342	12.3	155	9.2	409	12.9
주 류 · 담 배	38	1.4	38	2.2	38	1.2
의 류 · 신 발	166	6.0	100	6.0	190	6.0
주 거 · 수 도 · 광 열	290	10.4	272	16.1	296	9.3
가정용품·가사서비스	132	4.7	66	3.9	155	4.9
보 건	203	7.3	98	5.8	240	7.6
교 통	349	12.5	250	14.8	385	12.1
통 신	135	4.9	75	4.4	157	4.9
오 락 · 문 화	215	7.7	131	7.8	244	7.7
교 육	267	9.6	52	3.1	345	10.8
음 식 · 숙 박	418	15.0	303	17.9	459	14.4
기 타 상 품 · 서 비 스	230	8.3	147	8.7	260	8.2
※식료품·비주류음료+식사비	743	26.7	445	26.4	850	26.7

2. 가구특성별 가구당 월평균 소비지출

1) 가구원수별 가구당 월평균 소비지출

□ 1인 가구 월평균 소비지출은 142만 6천원, 4인 가구는 371만 8천원으로 나타남

○ 소비지출 항목별 비중은, 1인 가구는 주거·수도·광열(17.9%)이 가장 높고, 2인 가구는 식료품·비주류음료(16.0%)가 가장 높은 반면, 4인 가구 및 5인이상 가구는 교육비 지출이 각각 15.8%, 15.1%로 가장 높음

< 표 3 > 가구원수별 소비지출

(단위: 천원, %)

	전국가구		1인		2인		3인		4인		5인이상	
	금액	구성비	금액	구성비	금액	구성비	금액	구성비	금액	구성비	금액	구성비
가 구 분 포 (%)	100.0		29.3		27.3		21.1		18.2		4.1	
가 구 원 수 (명)	2.41		1.00		2.00		3.00		4.00		5.16	
가 구 주 연 령 (세)	52.3		50.4		59.9		51.3		46.4		46.0	
소 비 지 출	2,457	100.0	1,426	100.0	2,074	100.0	2,981	100.0	3,718	100.0	4,074	100.0
식료품·비주류음료	333	13.5	165	11.6	332	16.0	405	13.6	472	12.7	540	13.2
주 류 · 담 배	36	1.5	32	2.3	34	1.6	41	1.4	37	1.0	40	1.0
의 류 · 신 발	138	5.6	76	5.3	110	5.3	175	5.9	217	5.8	233	5.7
주거·수도·광열	277	11.3	255	17.9	265	12.8	285	9.6	307	8.2	330	8.1
가정용품·가사서비스	115	4.7	60	4.2	105	5.1	146	4.9	173	4.7	164	4.0
보 건	202	8.2	110	7.7	239	11.5	234	7.8	239	6.4	296	7.3
교 통	296	12.0	187	13.1	247	11.9	381	12.8	408	11.0	470	11.5
통 신	123	5.0	62	4.3	99	4.8	158	5.3	192	5.2	234	5.7
오 락 · 문 화	180	7.3	99	6.9	139	6.7	229	7.7	286	7.7	314	7.7
교 육	205	8.3	35	2.5	55	2.6	226	7.6	586	15.8	615	15.1
음 식 · 숙 박	346	14.1	229	16.0	266	12.8	433	14.5	512	13.8	521	12.8
기타상품·서비스	206	8.4	117	8.2	183	8.8	267	9.0	288	7.7	318	7.8
※식료품·비주류음료·식·서비스	666	27.1	387	27.1	591	28.5	823	27.6	964	25.9	1,037	25.5

2) 가구주 연령별 가구당 월평균 소비지출

□ 가구주 연령 40~49세 가구의 월평균 소비지출은 319만 8천원, 60세이상 가구 165만 9천원으로 나타남

○ 소비지출 항목별 비중은, 39세이하 가구는 음식·숙박(16.8%), 교통(14.0%) 순으로 높고, 40~49세 가구는 교육(15.5%), 음식·숙박(14.1%) 순이며, 60세이상 가구는 식료품·비주류음료(19.5%), 보건(13.9%) 순임

< 표 4 > 가구주 연령별 소비지출

(단위: 천원, %)

	전국가구		39세이하		40~49세		50~59세		60세이상	
	금액	구성비	금액	구성비	금액	구성비	금액	구성비	금액	구성비
가 구 분 포 (%)	100.0		22.7		21.8		24.0		31.5	
가 구 원 수 (명)	2.41		2.22		3.05		2.61		1.96	
가 구 주 연 령 (세)	52.3		32.1		44.9		54.6		70.1	
소 비 지 출	2,457	100.0	2,440	100.0	3,198	100.0	2,844	100.0	1,659	100.0
식료품·비주류음료	333	13.5	258	10.6	385	12.0	367	12.9	324	19.5
주 류 · 담 배	36	1.5	39	1.6	43	1.4	40	1.4	25	1.5
의 류 · 신 발	138	5.6	155	6.4	185	5.8	163	5.7	75	4.5
주 거 · 수 도 · 광 열	277	11.3	298	12.2	302	9.5	299	10.5	227	13.7
가정용품·가사서비스	115	4.7	122	5.0	140	4.4	121	4.2	89	5.3
보 건	202	8.2	144	5.9	198	6.2	225	7.9	230	13.9
교 통	296	12.0	342	14.0	363	11.4	353	12.4	172	10.4
통 신	123	5.0	118	4.8	162	5.1	156	5.5	75	4.5
오 락 · 문 화	180	7.3	197	8.1	234	7.3	213	7.5	106	6.4
교 육	205	8.3	140	5.7	494	15.5	251	8.8	16	1.0
음 식 · 숙 박	346	14.1	410	16.8	450	14.1	407	14.3	181	10.9
기 타 상 품 · 서 비 스	206	8.4	217	8.9	241	7.5	251	8.8	140	8.4
※식료품·비주류음료+식사비	666	27.1	649	26.6	816	25.5	761	26.8	502	30.3

3) 가구 소득5분위별 가구당 월평균 소비지출

□ 가구 소득1분위 가구의 월평균 소비지출은 102만 4천 원, 소득5분위 가구는 422만 1천 원으로 나타남

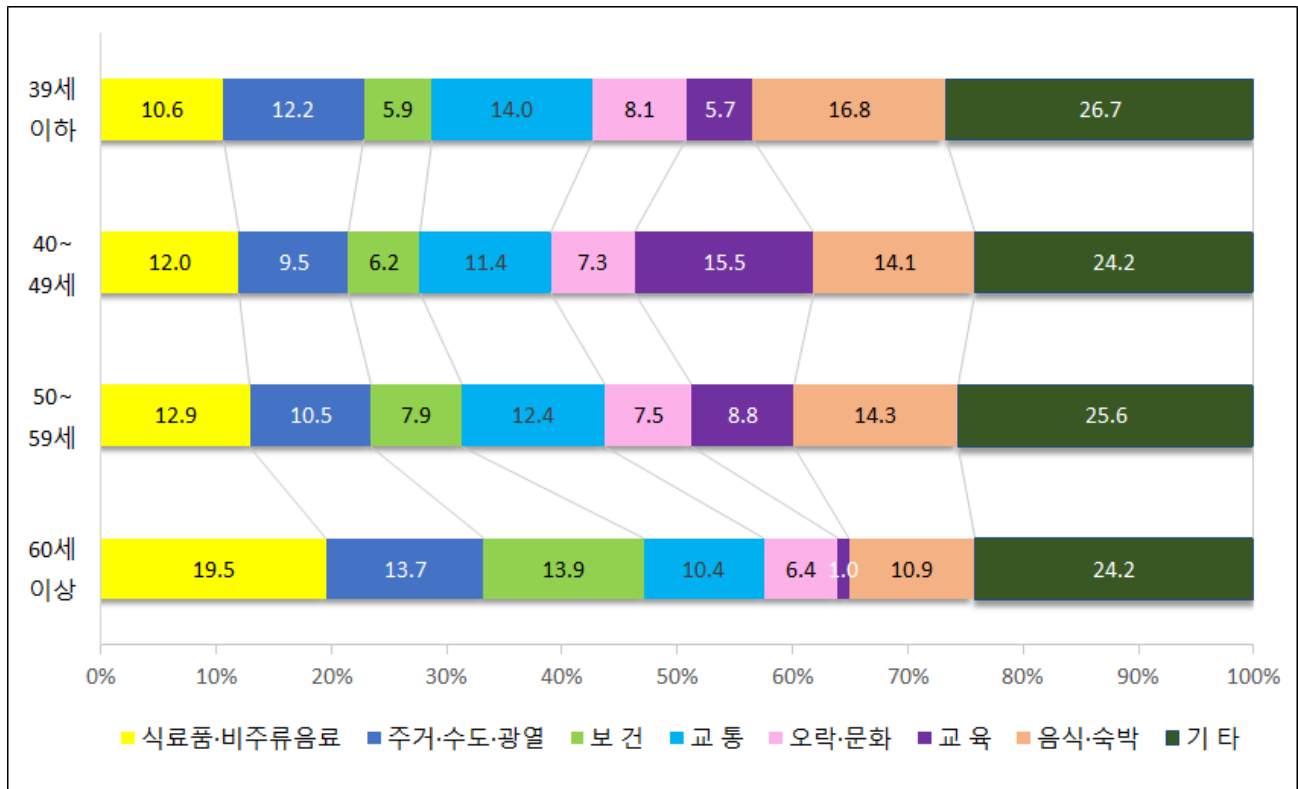
- 소비지출 항목별 비중은, 소득1분위 가구는 식료품·비주류음료(19.9%), 주거·수도·광열(19.5%) 순이고, 소득5분위 가구는 음식·숙박(14.2%), 교통(12.8%) 순임
- 소득1~2분위는 식료품·비주류음료, 주거·수도·광열, 보건 지출 비중이 상대적으로 높고, 소득4~5분위는 교통, 교육, 오락·문화 비중이 상대적으로 높음

< 표 5 > 가구 소득5분위별 소비지출

(단위: 천원, %)

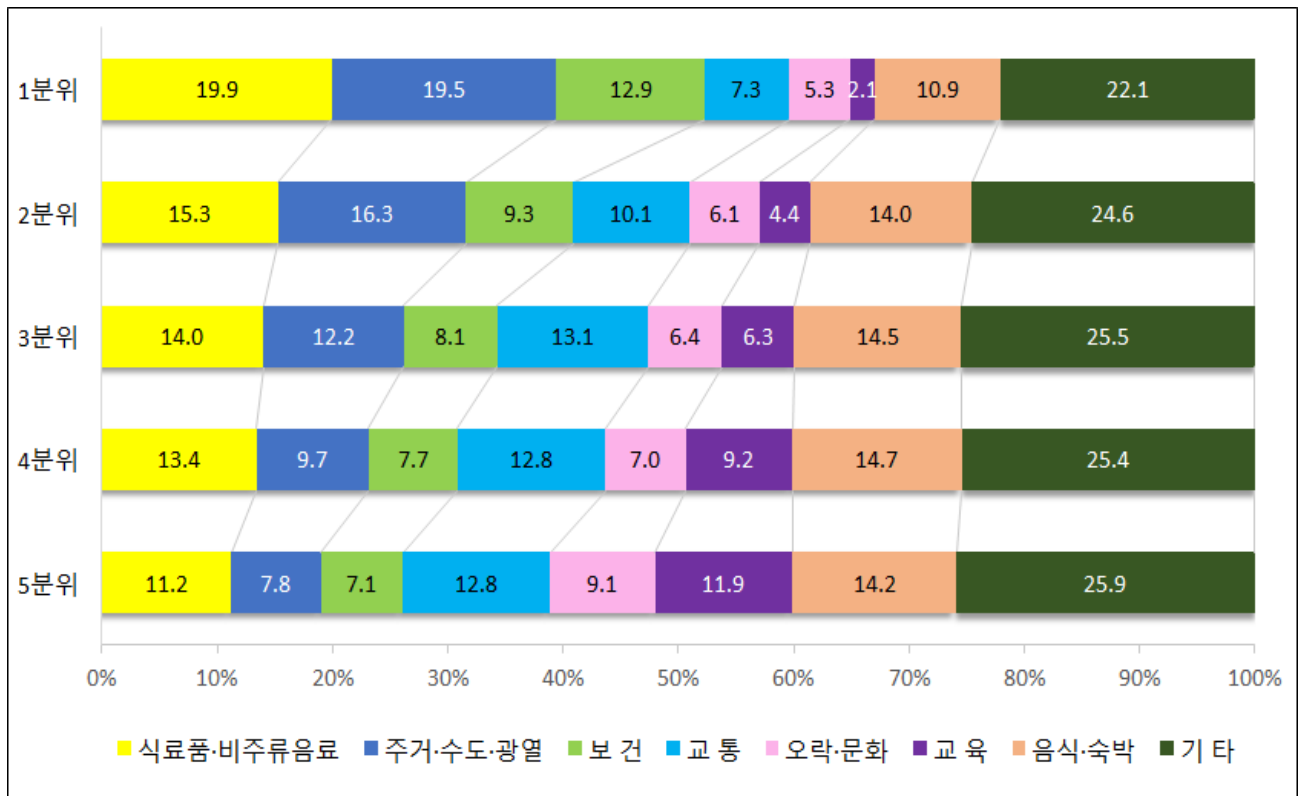
	전국가구		1분위		2분위		3분위		4분위		5분위	
	금액	구성비	금액	구성비	금액	구성비	금액	구성비	금액	구성비	금액	구성비
가 구 분 포 (%)	100.0		20.0		20.0		20.0		20.0		20.0	
가 구 원 수 (명)	2.41		1.41		1.89		2.46		2.99		3.30	
가 구 주 연 령 (세)	52.3		61.9		52.5		49.0		48.6		49.4	
소 비 지 출	2,457	100.0	1,024	100.0	1,684	100.0	2,350	100.0	3,004	100.0	4,221	100.0
식료품·비주류음료	333	13.5	203	19.9	257	15.3	329	14.0	402	13.4	472	11.2
주 류 · 담 배	36	1.5	23	2.2	33	2.0	42	1.8	42	1.4	39	0.9
의 류 · 신 발	138	5.6	40	3.9	82	4.9	130	5.5	168	5.6	271	6.4
주거·수도·광열	277	11.3	200	19.5	275	16.3	286	12.2	292	9.7	330	7.8
가정용품·가사서비스	115	4.7	49	4.8	74	4.4	100	4.3	131	4.4	222	5.3
보 건	202	8.2	132	12.9	157	9.3	191	8.1	233	7.7	299	7.1
교 통	296	12.0	75	7.3	170	10.1	308	13.1	385	12.8	541	12.8
통 신	123	5.0	48	4.7	93	5.5	129	5.5	160	5.3	185	4.4
오 락 · 문 화	180	7.3	54	5.3	102	6.1	151	6.4	210	7.0	384	9.1
교 육	205	8.3	22	2.1	74	4.4	148	6.3	277	9.2	504	11.9
음 식 · 숙 박	346	14.1	111	10.9	236	14.0	340	14.5	442	14.7	598	14.2
기타상품·서비스	206	8.4	66	6.5	131	7.8	197	8.4	260	8.7	376	8.9
※식료품·비주류음료·식·서비스	666	27.1	313	30.6	486	28.9	660	28.1	828	27.6	1,043	24.7

< 그림 1 > 가구주 연령별 소비지출 구성비



* 기타 : 주류·담배, 의류·신발, 가정용품·가사서비스, 통신, 기타상품·서비스 포함

< 그림 2 > 가구 소득5분위별 소비지출 구성비



* 기타 : 주류·담배, 의류·신발, 가정용품·가사서비스, 통신, 기타상품·서비스 포함

4) 가구 구성별 가구당 월평균 소비지출

- 부부와 미혼자녀로 구성된 가구의 월평균 소비지출은 352만 2천원, 가구주 65세미만의 부부가구는 259만 7천원, 가구주 65세이상의 부부가구는 159만 1천원으로 나타남
- 소비지출 항목별 비중은, 부부와 미혼자녀로 구성된 가구는 음식·숙박(14.2%), 식료품·비주류음료(12.7%), 교육(12.6%) 순임
 - 가구주가 65세미만인 부부가구는 교통(15.1%), 음식·숙박(14.5%), 식료품·비주류음료(13.5%) 순임
 - 가구주가 65세이상인 부부가구는 식료품·비주류음료(22.0%), 보건(18.0%), 주거·수도·광열(14.6%) 순임

< 표 6 > 가구 구성별 소비지출

(단위: 천원, %)

	전 국가구		부부가구* + 미혼자녀		부부가구* (가구주65세미만)		부부가구* (가구주65세이상)	
	금액	구성비	금액	구성비	금액	구성비	금액	구성비
가 구 분 포 (%)	100.0		35.0		10.5		9.7	
가 구 원 수 (명)	2.41		3.62		2.00		2.00	
가 구 주 연 령 (세)	52.3		48.1		52.1		73.8	
소 비 지 출	2,457	100.0	3,522	100.0	2,597	100.0	1,591	100.0
식료품·비주류음료	333	13.5	449	12.7	352	13.5	351	22.0
주 류 · 담 배	36	1.5	40	1.1	47	1.8	20	1.3
의 류 · 신 발	138	5.6	208	5.9	153	5.9	65	4.1
주 거 · 수 도 · 광 열	277	11.3	298	8.5	294	11.3	232	14.6
가정용품·가사서비스	115	4.7	169	4.8	129	5.0	96	6.0
보 건	202	8.2	238	6.8	227	8.8	286	18.0
교 통	296	12.0	423	12.0	392	15.1	127	8.0
통 신	123	5.0	183	5.2	130	5.0	53	3.3
오 락 · 문 화	180	7.3	278	7.9	188	7.3	96	6.0
교 육	205	8.3	445	12.6	59	2.3	5	0.3
음 식 · 숙 박	346	14.1	501	14.2	376	14.5	141	8.9
기 타 상 품 · 서 비 스	206	8.4	290	8.2	249	9.6	120	7.5
※식료품·비주류음료+식사비	666	27.1	930	26.4	715	27.5	491	30.8

* 부부가구는 가구주와 배우자로만 구성

3. 12대 비목별 가구당 월평균 소비지출

1) 식료품·비주류음료

- 식료품·비주류음료 지출은 가구당 월평균 33만 3천원으로 나타남
 - 식료품·비주류음료 중 육류(14.6%), 과일및과일가공품(11.4%), 채소및채소가공품(10.1%) 순으로 지출

(단위: 천원, %)

	전국가구		1인 가구		2인이상 가구	
	금액	구성비	금액	구성비	금액	구성비
식료품·비주류음료	333	100.0	165	100.0	402	100.0
· 곡물	19	5.6	10	6.1	22	5.5
· 육류	49	14.6	20	11.8	61	15.1
· 과일 및 과일가공품	38	11.4	18	10.7	46	11.5
· 채소 및 채소가공품	34	10.1	17	10.2	41	10.1
· 기타 식품*	20	6.0	12	7.6	23	5.7

* 즉석·동결식품, 반찬류, 김치, 죽 및 스프, 이유식 등

2) 주류·담배

- 주류·담배 지출은 가구당 월평균 3만 6천원으로 나타남
 - 담배(61.5%), 주류(38.5%) 순으로 지출

(단위: 천원, %)

	전국가구		1인 가구		2인이상 가구	
	금액	구성비	금액	구성비	금액	구성비
주류·담배	36	100.0	32	100.0	37	100.0
· 주류	14	38.5	9	29.3	16	41.8
· 담배	22	61.5	23	70.7	22	58.2

3) 의류·신발

- 의류·신발 지출은 가구당 월평균 13만 8천원으로 나타남
 - 직물및외의(73.2%), 신발(13.7%) 순으로 지출

(단위: 천원, %)

	전국가구		1인 가구		2인이상 가구	
	금액	구성비	금액	구성비	금액	구성비
의류·신발	138	100.0	76	100.0	164	100.0
· 직물 및 외의	101	73.2	55	72.6	120	73.3
· 신발	19	13.7	11	15.0	22	13.5

4) 주거·수도·광열

- 주거·수도·광열 지출은 가구당 월평균 27만 7천원으로 나타남
- 실제주거비(35.9%), 연료비(28.7%) 순으로 지출

(단위: 천원, %)

	전국가구		1인 가구		2인이상 가구	
	금액	구성비	금액	구성비	금액	구성비
주 거 · 수 도 · 광 열	277	100.0	255	100.0	286	100.0
· 실 제 주 거 비	99	35.9	154	60.3	77	26.9
· 연 료 비	79	28.7	48	18.9	92	32.3

5) 가정용품·가사서비스

- 가정용품·가사서비스 지출은 가구당 월평균 11만 5천원으로 나타남
- 가전및가정용기기(32.5%), 가구및조명(15.2%), 가사서비스(12.9%) 순으로 지출

(단위: 천원, %)

	전국가구		1인 가구		2인이상 가구	
	금액	구성비	금액	구성비	금액	구성비
가 정 용 품 · 가 사 서 비 스	115	100.0	60	100.0	138	100.0
· 가 구 및 조 명	18	15.2	9	14.5	21	15.3
· 가 전 및 가 정 용 기 기	37	32.5	19	31.5	45	32.6
· 가 사 서 비 스	15	12.9	9	14.5	17	12.6

6) 보건

- 보건 지출은 가구당 월평균 20만 2천원으로 나타남
- 외래의료서비스(31.9%), 의약품(26.8%), 입원서비스(16.2%) 순으로 지출

(단위: 천원, %)

	전국가구		1인 가구		2인이상 가구	
	금액	구성비	금액	구성비	금액	구성비
보 건	202	100.0	110	100.0	241	100.0
· 의 약 품	54	26.8	33	29.8	63	26.2
· 외 래 의 료 서 비 스	64	31.9	36	32.6	76	31.7
· 입 원 서 비 스	33	16.2	18	16.1	39	16.3

7) 교통

○ 교통 지출은 가구당 월평균 29만 6천원으로 나타남

- 운송기구연료비(32.7%), 자동차구입(31.2%) 순으로 지출

(단위: 천원, %)

	전국가구		1인 가구		2인이상 가구	
	금액	구성비	금액	구성비	금액	구성비
교 통	296	100.0	187	100.0	341	100.0
· 자 동 차 구 입	92	31.2	64	34.2	104	30.6
· 운 송 기 구 연 료 비	97	32.7	44	23.7	119	34.8

8) 통신

○ 통신 지출은 가구당 월평균 12만 3천원으로 나타남

- 통신서비스(76.8%), 통신장비(23.0%) 순으로 지출

(단위: 천원, %)

	전국가구		1인 가구		2인이상 가구	
	금액	구성비	금액	구성비	금액	구성비
통 신	123	100.0	62	100.0	148	100.0
· 통 신 장 비	28	23.0	13	21.1	35	23.4
· 통 신 서 비 스	94	76.8	49	78.7	113	76.5

9) 오락·문화

○ 오락·문화 지출은 가구당 월평균 18만원으로 나타남

- 단체여행비(26.7%), 문화서비스(23.4%), 운동및오락서비스(14.9%) 순으로 지출

(단위: 천원, %)

	전국가구		1인 가구		2인이상 가구	
	금액	구성비	금액	구성비	금액	구성비
오 락 · 문 화	180	100.0	99	100.0	214	100.0
· 운 동 및 오 락 서 비 스	27	14.9	14	14.6	32	14.9
· 문 화 서 비 스	42	23.4	26	26.3	49	22.8
· 단 체 여 행 비	48	26.7	24	24.5	58	27.2

10) 교육

- 교육 지출은 가구당 월평균 20만 5천원으로 나타남
- 학원및보습교육(68.7%), 정규교육(28.0%) 순으로 지출

(단위: 천원, %)

	전국가구		1인 가구		2인이상 가구	
	금액	구성비	금액	구성비	금액	구성비
교 육	205	100.0	35	100.0	275	100.0
· 정 규 교 육	57	28.0	22	61.8	72	26.2
· 학 원 및 보 습 교 육	141	68.7	13	36.7	194	70.3

11) 음식·숙박

- 음식·숙박 지출은 가구당 월평균 34만 6천원으로 나타남
- 식사비(96.5%), 숙박비(3.5%) 순으로 지출

(단위: 천원, %)

	전국가구		1인 가구		2인이상 가구	
	금액	구성비	금액	구성비	금액	구성비
음 식 · 숙 박	346	100.0	229	100.0	394	100.0
· 식 사 비 *	334	96.5	221	96.8	380	96.4
· 숙 박 비	12	3.5	7	3.2	14	3.6

* 식사비는 외식비를 의미

12) 기타상품·서비스

- 기타상품·서비스 지출은 가구당 월평균 20만 6천원으로 나타남
- 보험(40.9%), 위생및이미용용품(19.0%), 이미용서비스(15.6%), 기타서비스(11.6%) 순으로 지출

(단위: 천원, %)

	전국가구		1인 가구		2인이상 가구	
	금액	구성비	금액	구성비	금액	구성비
기 타 상 품 · 서 비 스	206	100.0	117	100.0	243	100.0
· 이 미 용 서 비 스	32	15.6	22	18.9	36	15.0
· 위 생 및 이 미 용 용 품	39	19.0	25	21.6	45	18.5
· 보 험	84	40.9	37	31.4	104	42.7
· 기 타 서 비 스 *	24	11.6	15	12.7	28	11.4

* 혼례 및 장례례비, 부동산·일반·법무행정수수료, 팁 및 기타서비스 등

1. 전국가구(명목)

1.1. 전국가구 가계지출	15
1.2. 전국가구 가계지출 구성비	15
1.3. 전국가구 가계지출 증감률	17

2. 전국가구(실질)

2.1. 전국가구 실질 가계지출	19
2.2. 전국가구 실질 가계지출 증감률	19

3. 도시근로자가구(명목)

3.1. 도시근로자가구 가계지출	21
3.2. 도시근로자가구 가계지출 구성비	21
3.3. 도시근로자가구 가계지출 증감률	23

1.1. 전국가구 가계지출

구분 년도	가계지출	소비 지출	식료품 비주류음료	주류 담배	의류 신발	주거 수도광열	가정용품 가사서비스
2010	2,961	2,287	317	28	146	230	86
2011	3,115	2,393	339	28	157	243	90
2012	3,217	2,457	349	28	166	256	93
2013	3,262	2,481	348	28	169	267	99
2014	3,356	2,551	351	28	169	265	105
2015	3,373	2,563	354	33	162	277	105
2016	3,361	2,550	349	35	158	273	109
2017	3,316	2,557	360	35	159	283	112
2018	3,327	2,538	367	35	152	285	117
2019	3,330	2,457	333	36	138	277	115

* 가계동향조사 개편사항을 고려하여 2016년 이전, 2017~2018년, 2019년 이후의 시계열 비교 시 유의하여야 함

**2016년 이전(2인이상, 농림어가 제외), 2017년 이후(1인이상, 농림어가 포함)

1.2. 전국가구 가계지출 구성비

구분 년도	가계지출	소비 지출	식료품 비주류음료	주류 담배	의류 신발	주거 수도광열	가정용품 가사서비스
2010	100.0	77.2	10.7	0.9	4.9	7.8	2.9
2011	100.0	76.8	10.9	0.9	5.0	7.8	2.9
2012	100.0	76.4	10.9	0.9	5.2	8.0	2.9
2013	100.0	76.1	10.7	0.9	5.2	8.2	3.0
2014	100.0	76.0	10.5	0.8	5.0	7.9	3.1
2015	100.0	76.0	10.5	1.0	4.8	8.2	3.1
2016	100.0	75.9	10.4	1.0	4.7	8.1	3.2
2017	100.0	77.1	10.9	1.0	4.8	8.5	3.4
2018	100.0	76.3	11.0	1.1	4.6	8.6	3.5
2019	100.0	73.8	10.0	1.1	4.1	8.3	3.5

* 가계동향조사 개편사항을 고려하여 2016년 이전, 2017~2018년, 2019년 이후의 시계열 비교 시 유의하여야 함

**2016년 이전(2인이상, 농림어가 제외), 2017년 이후(1인이상, 농림어가 포함)

(단위: 천 원)

보건	교통	통신	오락 문화	교육	음식 숙박	기타상품 서비스	비소비 지출	구분
								년도
152	271	139	127	297	291	204	674	2010
156	295	143	129	295	299	219	722	2011
159	302	152	136	289	312	216	759	2012
164	308	153	139	283	320	202	781	2013
168	334	150	147	285	335	214	804	2014
174	322	148	150	283	339	215	810	2015
177	308	144	150	282	344	220	812	2016
182	369	138	175	188	354	202	759	2017
191	349	134	192	173	350	192	789	2018
202	296	123	180	205	346	206	873	2019

(단위: %)

보건	교통	통신	오락 문화	교육	음식 숙박	기타상품 서비스	비소비 지출	구분
								년도
5.1	9.2	4.7	4.3	10.0	9.8	6.9	22.8	2010
5.0	9.5	4.6	4.1	9.5	9.6	7.0	23.2	2011
4.9	9.4	4.7	4.2	9.0	9.7	6.7	23.6	2012
5.0	9.4	4.7	4.3	8.7	9.8	6.2	23.9	2013
5.0	10.0	4.5	4.4	8.5	10.0	6.4	24.0	2014
5.2	9.5	4.4	4.4	8.4	10.1	6.4	24.0	2015
5.3	9.2	4.3	4.5	8.4	10.2	6.6	24.1	2016
5.5	11.1	4.2	5.3	5.7	10.7	6.1	22.9	2017
5.7	10.5	4.0	5.8	5.2	10.5	5.8	23.7	2018
6.1	8.9	3.7	5.4	6.1	10.4	6.2	26.2	2019

1.3. 전국가구 가계지출 증감률

구분 년도	가계지출						
		소비 지출	식료품 비주류음료	주류 담배	의류 신발	주거 수도광열	가정용품 가사서비스
2010	6.7	6.4	6.5	3.0	10.9	9.2	12.5
2011	5.2	4.6	7.1	1.2	7.4	5.5	4.3
2012	3.3	2.7	2.9	1.0	5.9	5.5	3.6
2013	1.4	0.9	-0.3	-0.4	2.2	4.2	6.6
2014	2.9	2.8	0.8	-0.6	-0.1	-0.8	5.5
2015	0.5	0.5	0.8	18.8	-4.4	4.8	0.4
2016	-0.4	-0.5	-1.3	5.3	-2.4	-1.6	3.9
2017	-	-	-	-	-	-	-
2018	0.3	-0.8	1.8	0.6	-4.3	0.9	4.5
2019	-	-	-	-	-	-	-

* 가계동향조사 개편사항을 고려하여 2016년 이전, 2017~2018년, 2019년 이후의 시계열 비교 시 유의하여야 함

**2016년 이전(2인이상, 농림어가 제외), 2017년 이후(1인이상, 농림어가 포함)

(단위: %, 전년대비)

								구분 년도
보건	교통	통신	오락 문화	교육	음식 숙박	기타상품 서비스	비소비 지출	
8.1	2.0	4.7	12.8	2.4	4.1	10.1	7.6	2010
2.8	8.7	3.1	1.9	-0.7	2.8	7.6	7.2	2011
1.6	2.4	6.6	5.2	-2.1	4.2	-1.4	5.1	2012
3.1	1.9	0.3	2.4	-1.8	2.6	-6.4	2.8	2013
2.8	8.6	-1.6	5.6	0.4	4.7	5.9	3.0	2014
3.6	-3.7	-1.7	2.1	-0.4	1.4	0.4	0.7	2015
1.6	-4.3	-2.5	-0.2	-0.4	1.4	2.4	0.2	2016
-	-	-	-	-	-	-	-	2017
5.1	-5.5	-2.7	9.8	-7.9	-1.3	-4.7	3.9	2018
-	-	-	-	-	-	-	-	2019

2.1. 전국가구 실질 가계지출

구분 년도	가계지출	소비 지출	식료품 비주류음료	주류 담배	의류 신발	주거 수도광열	가정용품 가사서비스
2010	3,252	2,512	366	43	171	266	97
2011	3,289	2,526	363	43	178	269	97
2012	3,324	2,539	359	43	180	271	98
2013	3,327	2,530	355	42	179	273	104
2014	3,379	2,569	357	42	172	263	107
2015	3,373	2,563	354	33	162	277	105
2016	3,329	2,525	342	35	155	275	108
2017	3,222	2,484	341	34	155	281	109
2018	3,185	2,430	337	34	146	281	112
2019	3,176	2,343	306	35	133	269	108

* 가계동향조사 개편사항을 고려하여 2016년 이전, 2017~2018년, 2019년 이후의 시계열 비교 시 유의하여야 함

**2016년 이전(2인이상, 농림어가 제외), 2017년 이후(1인이상, 농림어가 포함)

2.2. 전국가구 실질 가계지출 증감률

구분 년도	가계지출	소비 지출	식료품 비주류음료	주류 담배	의류 신발	주거 수도광열	가정용품 가사서비스
2010	3.6	3.4	0.1	2.6	7.8	6.6	12.1
2011	1.1	0.6	-1.0	0.4	3.9	0.9	0.6
2012	1.1	0.5	-1.0	-0.5	1.0	0.8	0.7
2013	0.1	-0.3	-1.1	-2.0	-0.7	0.7	6.3
2014	1.6	1.5	0.6	-0.6	-3.9	-3.6	3.3
2015	-0.2	-0.2	-0.8	-20.9	-5.7	5.5	-2.1
2016	-1.3	-1.5	-3.5	4.6	-4.2	-0.8	2.3
2017	-	-	-	-	-	-	-
2018	-1.1	-2.2	-1.0	0.4	-5.3	0.2	2.2
2019	-	-	-	-	-	-	-

* 가계동향조사 개편사항을 고려하여 2016년 이전, 2017~2018년, 2019년 이후의 시계열 비교 시 유의하여야 함

**2016년 이전(2인이상, 농림어가 제외), 2017년 이후(1인이상, 농림어가 포함)

(단위: 천 원)

보건	교통	통신	오락 문화	교육	음식 숙박	기타상품 서비스	비소비 지출	구분
								년도
160	270	132	130	320	324	216	740	2010
161	274	139	131	312	319	226	763	2011
163	272	152	137	301	328	230	785	2012
167	279	152	139	293	332	214	796	2013
170	308	150	146	289	343	220	810	2014
174	322	148	150	283	339	215	810	2015
175	315	144	147	278	336	213	804	2016
178	364	137	171	183	337	190	738	2017
188	336	135	187	166	323	180	756	2018
198	291	126	177	195	314	190	833	2019

(단위: %, 전년대비)

보건	교통	통신	오락 문화	교육	음식 숙박	기타상품 서비스	비소비 지출	구분
								년도
6.2	-2.7	5.6	11.8	0.1	1.7	6.3	4.5	2010
1.0	1.6	4.8	0.3	-2.4	-1.4	4.2	3.0	2011
0.7	-0.8	9.4	5.0	-3.5	2.9	1.9	2.9	2012
2.8	2.5	0.4	1.4	-2.9	1.1	-6.9	1.5	2013
2.0	10.4	-1.5	5.2	-1.0	3.2	2.7	1.7	2014
2.3	4.5	-1.6	2.6	-2.1	-0.9	-2.2	0.0	2015
0.6	-2.2	-2.6	-2.0	-2.0	-1.0	-1.0	-0.8	2016
-	-	-	-	-	-	-	-	2017
5.2	-7.7	-1.9	9.3	-9.2	-4.2	-5.2	2.4	2018
-	-	-	-	-	-	-	-	2019

3.1. 도시근로자가구 가계지출

구분 년도	가계지출	소비 지출	식료품 비주류음료	주류 담배	의류 신발	주거 수도광열	가정용품 가사서비스
2010	3,210	2,435	319	28	158	231	94
2011	3,365	2,531	340	28	172	243	96
2012	3,495	2,622	355	28	182	260	102
2013	3,548	2,655	357	28	187	273	110
2014	3,652	2,724	359	28	184	270	116
2015	3,663	2,723	361	34	175	284	112
2016	3,689	2,740	355	35	171	278	120
2017	3,860	2,900	362	38	189	302	130
2018	3,814	2,835	363	38	178	302	131
2019	3,868	2,784	342	38	166	290	132

* 가계동향조사 개편사항을 고려하여 2016년 이전, 2017~2018년, 2019년 이후의 시계열 비교 시 유의하여야 함

**2016년 이전(2인이상, 농림어가 제외), 2017년 이후(1인이상, 농림어가 포함)

3.2. 도시근로자가구 가계지출 구성비

구분 년도	가계지출	소비 지출	식료품 비주류음료	주류 담배	의류 신발	주거 수도광열	가정용품 가사서비스
2010	100.0	75.9	9.9	0.9	4.9	7.2	2.9
2011	100.0	75.2	10.1	0.8	5.1	7.2	2.8
2012	100.0	75.0	10.2	0.8	5.2	7.5	2.9
2013	100.0	74.9	10.1	0.8	5.3	7.7	3.1
2014	100.0	74.6	9.8	0.8	5.0	7.4	3.2
2015	100.0	74.3	9.9	0.9	4.8	7.8	3.1
2016	100.0	74.3	9.6	0.9	4.6	7.5	3.2
2017	100.0	75.1	9.4	1.0	4.9	7.8	3.4
2018	100.0	74.3	9.5	1.0	4.7	7.9	3.4
2019	100.0	72.0	8.8	1.0	4.3	7.5	3.4

* 가계동향조사 개편사항을 고려하여 2016년 이전, 2017~2018년, 2019년 이후의 시계열 비교 시 유의하여야 함

**2016년 이전(2인이상, 농림어가 제외), 2017년 이후(1인이상, 농림어가 포함)

(단위: 천 원)

보건	교통	통신	오락 문화	교육	음식 숙박	기타상품 서비스	비소비 지출	구분
								년도
151	294	142	140	332	326	220	774	2010
160	304	147	144	328	335	235	833	2011
164	327	158	152	321	347	226	873	2012
163	334	159	151	320	360	213	892	2013
174	365	157	160	316	371	225	928	2014
175	336	153	163	323	379	226	940	2015
180	331	151	164	334	391	231	949	2016
181	439	155	208	237	426	233	961	2017
193	399	149	226	222	420	214	979	2018
203	349	135	215	267	418	230	1,084	2019

(단위: %)

보건	교통	통신	오락 문화	교육	음식 숙박	기타상품 서비스	비소비 지출	구분
								년도
4.7	9.2	4.4	4.4	10.3	10.1	6.8	24.1	2010
4.8	9.0	4.4	4.3	9.7	10.0	7.0	24.8	2011
4.7	9.4	4.5	4.3	9.2	9.9	6.5	25.0	2012
4.6	9.4	4.5	4.3	9.0	10.1	6.0	25.1	2013
4.8	10.0	4.3	4.4	8.7	10.2	6.2	25.4	2014
4.8	9.2	4.2	4.5	8.8	10.4	6.2	25.7	2015
4.9	9.0	4.1	4.4	9.0	10.6	6.3	25.7	2016
4.7	11.4	4.0	5.4	6.1	11.0	6.0	24.9	2017
5.1	10.5	3.9	5.9	5.8	11.0	5.6	25.7	2018
5.2	9.0	3.5	5.5	6.9	10.8	5.9	28.0	2019

3.3. 도시근로자가구 가계지출 증감률

구분 년도	가계지출						
		소비 지출	식료품 비주류음료	주류 담배	의류 신발	주거 수도광열	가정용품 가사서비스
2010	5.7	5.4	5.0	3.5	8.2	6.7	12.1
2011	4.8	4.0	6.5	-1.0	8.7	5.3	1.8
2012	3.9	3.6	4.6	-1.9	6.1	7.1	6.5
2013	1.5	1.3	0.6	3.0	2.5	4.8	7.6
2014	2.9	2.6	0.5	-0.4	-1.6	-1.2	5.8
2015	0.3	0.0	0.7	19.2	-4.5	5.4	-3.1
2016	0.7	0.6	-1.6	3.7	-2.3	-2.2	6.5
2017	-	-	-	-	-	-	-
2018	-1.2	-2.2	0.4	-1.4	-5.8	0.0	0.8
2019	-	-	-	-	-	-	-

* 가계동향조사 개편사항을 고려하여 2016년 이전, 2017~2018년, 2019년 이후의 시계열 비교 시 유의하여야 함

**2016년 이전(2인이상, 농림어가 제외), 2017년 이후(1인이상, 농림어가 포함)

(단위: %, 전년대비)

								구분 년도
보건	교통	통신	오락 문화	교육	음식 숙박	기타상품 서비스	비소비 지출	
6.2	1.0	4.7	13.4	2.2	3.9	9.1	6.6	2010
5.9	3.3	3.1	3.2	-1.3	3.0	7.0	7.6	2011
2.5	7.6	7.9	5.3	-2.1	3.4	-3.9	4.7	2012
-0.3	2.2	0.6	-0.3	-0.3	3.6	-5.7	2.2	2013
6.3	9.2	-1.4	5.6	-1.2	3.3	5.4	4.0	2014
0.5	-7.8	-2.3	1.9	2.2	2.2	0.6	1.3	2015
3.2	-1.7	-1.9	0.5	3.3	3.1	2.1	0.9	2016
-	-	-	-	-	-	-	-	2017
6.8	-9.2	-3.7	8.5	-6.3	-1.4	-8.0	1.9	2018
-	-	-	-	-	-	-	-	2019

부 록

- 1. 2019년 가계동향조사 개요**
- 2. 자주하는 질문**
- 3. 가계동향조사 개편 전후 비교**
- 4. 가계동향조사 소비지출 항목분류 체계**
- 5. 가계동향조사 공표 일정**

부록 1 2019년 가계동향조사 개요

□ 모집단 및 표본설계

- 목표모집단 : 전국의 모든 일반가구(농림어가 포함)
- 조사모집단 : 전국의 모든 일반가구 중 가계수지 파악이 가능한 가구
 - * 일반가구가 아닌 집단가구, 가구지출과 영업용 지출이 구분되지 않는 음식숙박겸용주택가구, 장기출타가구, 비혈연가구, 외국인가구 등 제외
- 표본추출 : 층화2단 집락추출(전용 표본을 이용한 6-6-6 연동표본체계)
- 목표정도 : 상대표준오차 전국 소득 2.5%, 소비지출 1.5%이내
- 표본규모 : 매월 약 7,200가구

□ 조사대상 기간 및 조사주기

- 조사대상월 한 달간의 소득 및 지출에 대해서 매월 조사

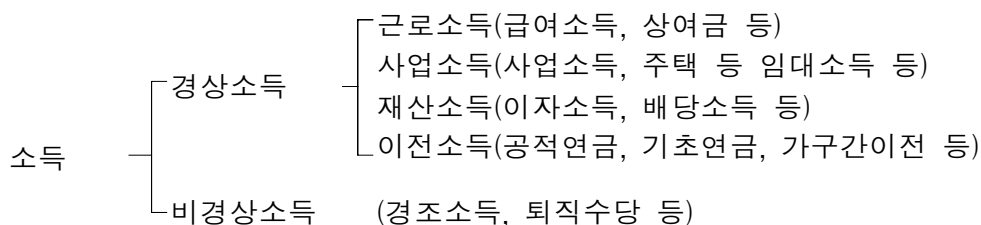
□ 조사방법

- 소득 및 지출 관련 항목 : 표본가구의 응답자가 직접 가계부에 기입(입력)하는 방식
- 가구 및 가구원 관련 항목 : 조사담당자가 면접을 통해 자료 수집

□ 주요 용어

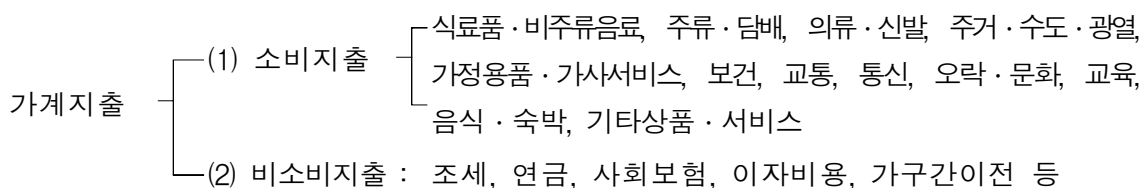
1) 소득

가구가 생산활동에 참여함으로써 얻는 일체의 현금 및 현물, 자본투자의 대가 및 타 가구나 경제주체로부터 경상적 이전 및 기타 비경상적 활동으로부터의 소득 포함. 단, 자산거래, 이전 및 보유로 인한 평가손익 및 자산거래로 인한 손익은 포함하지 않음



2) 가계지출

가계를 운영하기 위해 소비하는 상품과 서비스 구입 대가로 지출한 소비지출과, 조세, 공적연금, 사회보험 등 국민으로서 의무적으로 납부해야 하는 금액 및 가구 또는 비영리 단체 등에 대가없이 지출하는 금액의 합인 비소비지출로 구성



※ 소비지출은 UN 등에서 권고하는 COICOP(Classification of individual consumption by purpose, 1999)에 따라 분류

부록 2 자주하는 질문

□ 명목과 실질은 무엇을 의미하나요?

명목금액(당해년 가격)은 조사시점의 금액으로 소득이나 지출의 구성비 분석 등을 위해 활용합니다.

실질금액은 기준년(2015년)으로 고정시키고 물가 변동의 영향을 제거하여 금액 변동을 시계열 분석 등을 위해 활용합니다.

명목지출을 실질화 시키기 위한 디플레이터는 소비자물가지수가 사용되고 있습니다.

□ 가구당 월평균 금액은 어떻게 작성하나요?

소득 및 지출의 금액자료는 전체가구(즉, 해당항목에 대한 실적이 없는 가구까지 포함)의 가구당 월평균 금액입니다.

예를 들어, 전체 4가구 중 2가구만 각각 2,000천원, 3,000천원을 A항목 구입에 지출한 경우 가구당 월평균 지출액은 $5,000\text{천원} \div 4\text{가구} = 1,250\text{천원}$ 입니다.

□ 연간자료는 어떻게 작성하나요?

가계동향조사에서 연간자료는 분기자료의 단순평균이 아니라 매월 자료를 연간기준으로 다시 집계합니다.

예를 들어, A가구가 아래와 같이 조사된 경우, A가구는 (1분기) 250, (2분기) 200, (3분기) 100으로 분기자료를 단순평균 하면 183.3이 되지만, 연간자료는 매월 자료를 다시 집계하여 200이 됩니다.

	1월	2월	3월	4월	5월	6월	7월	8월	9월	10월	11월	12월
A	-	300	200	150	250	200	100	-	-	-	-	-

□ 상대표준오차(RSE)가 커서 이용상 유의할 필요가 있다는 건 무슨 뜻인가요?

자동차, 가구, 에어컨 등 고가의 내구재 구입은 구매하는 빈도가 매우 낮아서 표본규모가 크지 않고 추정치의 정확도가 낮을 수 있으므로 자료 이용 시 유의해야 한다는 뜻입니다.

□ 기저효과란 무엇인가요?

기저효과(Base effect)란 기준수치가 너무 높거나 낮아서 비교수치의 증감이나 증감률이 상대적으로 과대하거나 과소하게 나타나는 현상을 말합니다.

□ 국민계정과 가계소비지출과는 어떤 차이가 있나요?

국민계정의 가계소비지출과 가계동향조사의 소비지출은 조사대상, 포괄범위 등에서 다음과 같은 차이가 있습니다.

국민계정의 가계소비지출은 가계부문에서 소비한 모든 내역을 각종 조사 및 보고통계를 이용하여 추계하는 반면, 가계동향조사의 소비지출은 표본가구를 대상으로 일반가구에서 소비한 내역을 조사하고 있습니다.

	국민계정 가계소비지출	가계동향조사 소비지출
임료	실제임료와 자가소유 주택에 대한 귀속 임료를 포함	주택에 대한 임차료(월세)와 기타(무상주택, 사택, 영구임대)에 대한 의제주거비 포함
금융서비스	실제 지급수수료와 금융중개서비스(FISIM*)를 포함	실제 지급수수료만 포함
해외송금	여행 및 유학 송금은 거주자 국외지출로서 소비지출에 포함	해외거주 가족에 대한 교육비나 생활비 송금은 비소비지출(가구간이전지출)에 포함

* 금융 중개 서비스 간접 측정(Financial Intermediation Services Indirectly Measured)

□ 통계자료는 어디에서 볼 수 있나요?

국가통계포털에서 확인하실 수 있습니다.

국가통계포털(kosis.kr) ⇒ <주제별통계> ⇒ <물가·가계> ⇒ <가계> ⇒ <가계소득지출> ⇒

구분	소득	지출
· 2016년 이전	⇒ 가계동향조사(신분류 ~2016년, 소득부문 2017~2019년)	좌동
· 2017~2018년	상동 ¹⁾	⇒ 가계동향조사(지출부문 2017~2018년) ²⁾
· 2019년 이후	⇒ 가계동향조사(2019년~)	좌동

주: 1) 분기통계(2017.1/4~2019.4/4)

2) 연간통계

※ [참고] 2019년 가구 소득분위별 경계값

소득 5분위	소득 10분위	금액(천원)
	P10	993
1분위	P20	1,647
	P30	2,303
2분위	P40	2,977
	P50	3,660
3분위	P60	4,397
	P70	5,237
4분위	P80	6,272
	P90	8,064

부록 3 가계동향조사 개편 전후 비교

		~2016년	소득부문(분기)	지출부문(연간)	2019년 ^{①②} ~
			2017년~2019년 ^③	2017년~2018년	
조사대상		일반가구 (농림어가 제외)	일반가구 (농림어가 제외)	일반가구 (농림어가 포함)	일반가구 (농림어가 포함)
표본설계		경제활동인구조사 다목적 표본	경제활동인구조사 다목적 표본	전용표본	전용표본
표본규모 (적격기준)		월 약 8,700가구	2017년 월 약 5,500가구 2018-19년 월 약 8,000가구	월 약 1,000가구 연간 약 12,000가구	월 약 7,200가구
조사표		가계부	면접조사표	가계부, 연간조사표	가계부
조사기간		36개월	36개월	1개월(1/12순환)	12개월(6-6-6연동) ^④
조사 항목	가구 실태	거처종류, 점유형태, 보증금(월세), 월세평가액, 주거면적, 자동차, 가구원별 종사상지위 ·성·연령·직업·산업	-좌동-	거처종류, 점유형태, 보증금(월세), 월세평가액, 주거면적, 자동차, 가구원별 종사상지위 ·성·연령·가구주 직업·산업	거처종류, 점유형태, 보증금(월세), 월세평가액, 주거면적, 자동차, 가구원별 종사상지위 ·성·연령·직업·산업
	소득	당월 경상소득(근로, 사업, 재산, 이전)·비경상소득	-좌동-	전년 경상소득(근로, 사업, 재산, 이전)	당월 경상소득(근로, 사업, 재산, 이전)·비경상소득
	지출	소비지출, 비소비지출	비소비지출	소비지출, 비소비지출	소비지출, 비소비지출
분기 공표 항목	소득	경상소득(근로, 사업, 재산, 이전), 비경상소득	-좌동-	-	경상소득(근로, 사업, 재산, 이전), 비경상소득
	지출	소비지출, 비소비지출	비소비지출	-	소비지출, 비소비지출
	가계 수지	흑자율, 소비성향, 처분가능소득	처분가능소득	-	흑자율, 소비성향, 처분가능소득
	소득 분배	5분위 배율	5분위 배율	-	5분위 배율
연간 공표 항목	소득	경상소득(근로, 사업, 재산, 이전), 비경상소득	- ^④	- ^⑤	- ^⑤
	지출	소비지출, 비소비지출	-	소비지출, 비소비지출	소비지출, 비소비지출
	가계 수지	흑자율, 소비성향, 처분가능소득	-	-	-
	소득 분배	5분위 배율, 빈곤율, 지니계수	- ^④	-	-

주: ① 기존 분기소득조사와 개편된 가계동향조사 병행 실시

② 2019년 조사결과는 2020년 1/4분기 결과 공표 시 소급하여 공표

③ 표본가구로 선정되면 6개월 동안 연속하여 조사를 한 후, 6개월의 휴식기간을 두고 다시 6개월 동안 조사를 진행

④ 2017년 공식 연간소득통계 및 소득분배지표는 가계금융복지조사로 이관(17.12.)

⑤ 가구특성(소득5분위, 소득구간별 등)으로만 사용

부록 4 가계동향조사 소비지출 항목분류 체계

대분류	중분류	분류내용
식료품 · 비주류 음료	곡물	일반적으로 굽거나 찌는 등 가공을 거쳐야 섭취가 가능한 곡류
	곡물가공품	곡물을 가루화한 것, 익힌 것 또는 곡물을 주원료로 하여 공업적으로 가공한 식품
	빵 및 떡류	제과점 및 떡집 등에서 구입한 케이크, 빵류 및 떡류
	육류	어류 이외에 신선, 냉동, 냉장된 식용동물의 고기 및 뼈, 내장 등의 부산물(식용으로 구입한 살아있는 동물 포함)
	육류가공품	육류를 소금이나 간장 등에 절인 것, 말린 것 등 및 육수 등
	신선수산물	삶거나, 찌거나, 굽거나, 절이는 등의 가공하지 않은 수산물류
	염건수산물	소금에 절이거나 건조 또는 반건조한 수산물
	기타수산물가공	염건수산물 이외의 가공한 수산물류
	유제품 및 알	동물의 젖, 알 또는 이것을 주원료로 하여 가공한 식품
	유지류	식물 또는 동물에서 채취한 식용기름
	과일 및 과일가공품	나무 등 식물을 가꿔서 얻는 사람이 먹을 수 있는 열매, 주로 수분이 많고 단 맛 또는 신 맛이 나는 것
	채소 및 채소가공품	과일채소를 제외하고 밭에서 자란 것(서류 포함)
	해조 및 해조가공품	식용으로 이용되는 가공하지 않은 바다, 강 등에서 자라는 조류 및 이를 말리거나, 굽거나, 가루 내어 가공한 것
	당류 및 과자류	단맛이 나는 당류 및 과자류
	조미식품	음식조리에 보조적으로 이용되는 조미료 류
	기타식품	위의 특정항목에 분류되지 않는 식품
	커피 및 차	커피 및 차
	주스 및 기타음료	과일주스, 야채주스, 생수, 기능성 음료 및 기타음료
주류 · 담배	주류	알코올 성분을 1%이상 함유한 음료
	담배	담뱃잎을 건조하여 다양한 형태로 소비할 수 있도록 만든 제품
의류 · 신발	직물 및 외의	의복 및 직물에 대한 지출
	내의	속옷 및 잠옷에 대한 지출
	기타의복	양말, 모자, 넥타이, 장갑 등의 기타 의복류
	의복관련서비스	의복수선, 세탁, 리모델링, 맞춤 등 의복관련 서비스
	신발	발의 보호를 위하여 발의 가장 바깥 부분에 착용하는 것
	신발서비스	신발의 세탁, 리모델링, 맞춤 등 관련 서비스
주거 · 수도 · 광열	실제주거비	주거시설 임차를 위해 지출하는 비용
	주택유지 및 수선	주거의 유지 및 수선을 위해 지출하는 비용
	상하수도 및 폐기물처리	상·하수도, 폐기물 및 기타주거관련서비스 이용에 대한 지출
	기타주거관련서비스	공동주택관리 및 주거를 위한 공동비용 등 주거관련서비스
	연료비	조명, 난방 및 취사 등 일상가사를 영위하기 위해 지출하는 연료관련 비용

대분류	중분류	분류내용
가정용품 · 가사 서비스	가구 및 조명	가정에서 사용하는 가구에 대한 지출
	실내장식	주택 내부를 장식하기 위해 구입한 제품에 대한 지출
	가구조명 및 장식서비스	가구 및 장식용품과 관련된 서비스에 대한 지출
	가정용 섬유	가구에서 이용되는 침구, 수건, 커튼 등 섬유제품 및 관련서비스
	가전 및 가정용기기	취사, 냉·난방, 세탁, 청소, 재봉 등에 필요한 내구재
	가전관련서비스	대형 및 소형가전의 수리, 임차 및 점검 관련 서비스
	가사용품	주방에서 사용되는 주방용 준내구재
	가정용공구 및 기타	가구, 가전, 식기류를 제외한 가구에서 사용하는 비가사소모품
	가사소모품	가사(취사, 냉난방, 세탁, 청소, 재봉 등)에 필요한 소모품
	가사서비스	가사(취사, 냉난방, 세탁, 청소, 재봉 등)서비스에 관련된 지출
보 건	의약품	처방의 유무를 불문하고 약사 및 의사로 부터 구입한 약품
	의료용 소모품	위의 의약품 이외에 안대, 식염수 등 보건의료 소모품
	보건의료용품 및 기구	질병의 예방, 질병의 치료, 신체의 교정 및 유지에 필요한 용품 및 기구
	외래의료서비스	질병의 예방, 치료 및 신체의 교정 등에 필요한 의료서비스에 관련된 지출
	치과서비스	입원하지 않는 환자가 지불하는 치과진료 및 치료에 대해 지불하는 비용
	기타의료서비스	위의 항목 이외에 입원하지 않는 환자의 의료관련서비스
	입원서비스	입원한 환자가 병원으로부터 치료받는 기간에 발생하는 제비용으로 호스피스 등의 서비스를 포함
교 통	자동차구입	사람 및 화물운송 등의 이동에 필요한 상품의 구입에 대한 지출
	기타운송기구 구입	자동차 이외에 사람의 이동 및 화물운송 등의 이동에 필요한 상품구입에 대한 지출
	운송기구유지 및 수리	승용차, 오토바이 등 가정용 운송기구 운영을 위해 지불하는 비용
	운송기구 연료비	승용차, 오토바이 등 가정용 운송기구운영을 위해 지불하는 연료 비용
	기타개인교통 서비스	위의 항목에 분류되지 않은 개인교통 및 운송관련 비용
	철도운송	기차 및 지하철 등의 운송수단 이용에 따른 서비스비용
	육상운송	버스, 택시 등 철도 이외의 육상교통수단의 이용에 따른 서비스 요금
	기타운송	위에 분류되지 않는 항공, 여객선 및 혼합교통 이용에 따른 서비스 비용
	기타교통관련 서비스	여객 이외에 기타 화물 등 관련 서비스
통 신	우편서비스	서신을 격지에서 주고받는 데에 필요한 서비스에 대한 비용
	통신장비	전화 및 팩스 등 통신장비의 구입
	통신서비스	전화, 팩스, 인터넷 등 통신서비스 이용요금

대분류	중분류	분류내용
오락 · 문화	영상음향기기	TV,오디오 등 영상 및 음향기기
	사진광학장비	사진기, 캠코더 등 기록 및 광학장비
	정보처리장치	데스크탑 컴퓨터, 노트북 컴퓨터 및 주변기기
	기록매체	외장하드, 공CD-ROM, 메모리, 필름, 테이프 등의 기록매체
	영상음향 및 정보기기 수리	영상음향기기, 사진 및 광학장비, 정보처리기기 관련 수리 및 대여서비스
	오락문화 내구재	보트, 캠프카, 행글라이더, 열기구 등 야외용 내구재 오락기구 및 탁구대, 당구대 등 실내스포츠용 오락기구
	악기기구	피아노, 오르간, 플루트 등 악기기구
	오락문화 내구재 유지 및 수리	오락문화 내구재 및 악기의 유지보수 및 대여 서비스를 위한 비용
	장난감 및 취미용품	장난감, 취미용품 등에 대한 지출
	캠핑 및 운동관련용품	등산, 낚시, 사냥용품, 운동용품, 오락문화용품 서비스에 대한 지출
	화훼관련용품	꽃, 화초, 정원 관련 식물 및 소모품
	애완동물관련용품	애완동물의 구입, 애완동물 먹이, 사육장(어항) 등 관련용품 구입
	화훼 및 애완동물서비스	화초, 애완동물의 관리, 치료, 미용 등 관련서비스에 대한 지출
	운동 및 오락서비스	각종 놀이공원, 서커스장, 운동경기장 등의 이용
	문화서비스	전시시설,공연시설,방송수신료,문화용품의 대여료 등
	복권	당첨금이 따르는 복권의 구입
	서적	교과서, 참고서, 교양서적, 전집류 등 모든 서적류
	기타인쇄물	서적이외에 신문, 잡지 등 기타 인쇄물
	문구	가구에서 이용하는 문구류 일체
	단체여행비	여행관련 품목이 패키지로 구성되어 항목별 분류가 불가능한 단체 여행비
교육	정규교육	정규교육기관에서 받은 수업에 대해 지출하는 비용
	초등교육	정규교육기관에서 수행하는 교육으로 유치원 및 초등학교 교육서비스를 위해 지출하는 비용
	중등교육	정규교육기관에서 수행하는 교육으로 중학교 및 고등학교 교육서비스에 지출하는 비용
	고등교육	2년제 대학이상 정규교육기관의 교육서비스에 지출하는 비용
	학원 및 보습교육	학생 및 성인의 정규교육기관 이외에 학원에서의 교육에 대한 지출
	학생학원교육	학생이 정규교육과정의 교육내용에 대하여 부족한 부분을 보충하거나 선행학습 등에 대한 지출
	성인학원교육	대학생 이상의 일반인이 직업, 어학능력 향상 등을 위해 수강하는 교육(성인대상 개인과외는 해당항목에 포함)
	기타교육	위의 교육에 포함되지 않는 교육훈련 및 연수서비스

대분류	중분류	분류내용
음식 · 숙박	식사비	별도의 가공을 거치지 않고 즉시 섭취할 수 있는 상태의 음식물 및 식사를 위한 부대서비스를 제공받는 데에 지불하는 비용(외식비, 단체제공식 등)
	숙박비	호텔, 모텔, 여관, 장 등의 숙박전문시설과 민박, 홈스테이 등의 숙박시설제공의 대가로 지불하는 비용
기타상품 · 서비스	이미용서비스	이미용 관련 서비스
	이미용 기기	이미용 관련 전기제품
	위생 및 이미용용품	위생, 이미용에 관련된 상품의 구입비용
	시계 및 장신구	시계, 장신구 등 구입에 대한 지출
	기타개인용품	가방류, 우산 등 신변용품의 구입 및 서비스에 대한 지출
	복지시설	유아, 노인 장애인 산모 등 가족 돌봄을 위탁한 경우 지불하는 비용
	보험	보험료는 보험가입의 주목적에 따라 보장성보험(종신보험), 저축성보험(연금보험), 화재보험 및 운송 관련 보험 등 기타보험(손실보상을 위한 보험), 건강관련보험(사망보험, 상해보험, 질병보험, 장기간병보험, 실비보험)으로 구분
	기타금융	금융기관과의 거래에서 발생하는 수수료
	기타서비스	위의 모든 항목에 포함되지 않는 소비지출

부록 5 가계동향조사 공표 일정

보 도 자 료 명	공 표 일 자
2019년 연간 지출 가계동향조사 결과	2020. 5. 7.(목)
2020년 1/4분기 가계동향조사 결과	2020. 5. 21.(목)
2020년 2/4분기 가계동향조사 결과	2020. 8. 20.(목)
2020년 3/4분기 가계동향조사 결과	2020. 11. 19.(목)
2020년 4/4분기 가계동향조사 결과	2021. 2. 18.(목)

주) 공표 일정은 변경될 수 있으며, 일정 변경 시 통계청 홈페이지와 보도자료의
본 페이지를 통해 공표 일정을 재게재하겠습니다.