

보도자료

보도일시	2021. 5. 4.(화) 08:00
배포일시	2021. 5. 4.(화) 08:00
담당부서	강원지방통계지청 경제사회조사과
담당자	과 장 : 박 석 철(033-258-3653) 팀 장 : 김 영 일(033-258-3672) 담 당 : 홍 용 표(033-258-3657)

통계청

강원지방통계지청

2021년 4월

강원지역 소비자물가동향



강원지방통계지청이 작성한 “2021년 4월 강원지역 소비자물가동향”은 ‘공공누리’ 출처표시-상업적이용금지 조건에 따라 이용할 수 있습니다.

일 러 두 기

- 현재 소비자물가지수의 기준연도는 2015년, 가중치의 기준연도는 2017년입니다.
 - 따라서 품목별 지수와 가중치를 이용하여 상위 단계 지수 계산한 결과와 공표하는 지수는 일치하지 않음에 유의하여 주시기 바랍니다.
 - * 상세내용은 부록 소비자물가지수 계산식 참조
- 매월 발표하는 소비자물가지수는 가격변동을 측정하는 것으로 가격의 절대수준을 나타내지 않습니다.
 - 따라서 지역별로 기준시점(2015년=100)의 가격수준이 다르기 때문에 지역별 소비자물가지수를 이용하여 지역간 상대적인 물가수준 차이를 비교하는 것은 부적절합니다.
- 일반적으로 소비자물가변동 추이 및 국가 간 비교는 1년 전의 물가 변동인 전년동월비를 주로 이용하지만, 단기간 변동인 전월비도 고려하여 보시기 바랍니다.
- 소비자물가지수는 2014년 이전은 소수점 이하 3자리, 2015년 이후는 소수점 이하 2자리로 작성되고 있습니다.
 - 통계표에 사용된 “-” 부호의 뜻은 “해당 숫자 없음”을 의미합니다.
- 수록된 자료는 강원지방통계지청 홈페이지 (<http://kostat.go.kr/gw>) 및 국가통계포털 (<http://kosis.kr>)을 통해 이용할 수 있습니다.
 - 또한 소비자물가지수에 대한 일반적인 설명은 『소비자물가지수 이해 홈페이지』* 를 통해 제공하고 있습니다.

* <http://kostat.go.kr/cpi> 또는 통계청 홈페이지>통계이해>소비자물가지수

목 차

□ 2021년 4월 소비자물가 동향(요약)	1
□ 4월 소비자물가 동향	2
1. 소비자물가지수 동향	2
2. 소비자물가지수 부문별 동향	4
□ 통계표	6
1. 기본분류별 소비자물가지수 동향	6
2. 소비자물가지수 및 생활물가지수 추이	7
◇ 부 록	
◎ 소비자물가지수의 개요	9
◎ 자주하는 질문	11
◎ 2021년 소비자물가 동향 공표일정	12

강원지역 소비자물가동향

통계청
강원지방통계지청

2021년 4월

(전년동월대비)

소비자물가
2.6% 상승

생활물가지수

신선식품지수



품목성질별



농축수산물

13.8% ↑



공업제품

2.3% ↑



전기·수도·가스

-4.2% ↓



서비스

1.4% ↑

↑ 파 204.6%
돼지고기 12.5%

↓ 양배추 -46.0%
당근 -22.0%

↑ 휘발유 12.9%
경유 13.8%

↓ 휴대전화기 -5.2%
소파 -10.2%

도시가스 -9.6%
전기료 -2.1%

↑ 공동주택 관리비 7.3%
보험 서비스료 9.7%

↓ 고등학교 납입금 -100%
병원 검사료 -11.5%

2021년 4월 강원 소비자물가 동향(요약)

□ 소비자물가지수는 전월대비 0.2%, 전년동월대비 2.6% 각각 상승

○ 상품은 전월대비 0.1%, 전년동월대비 3.7% 각각 상승

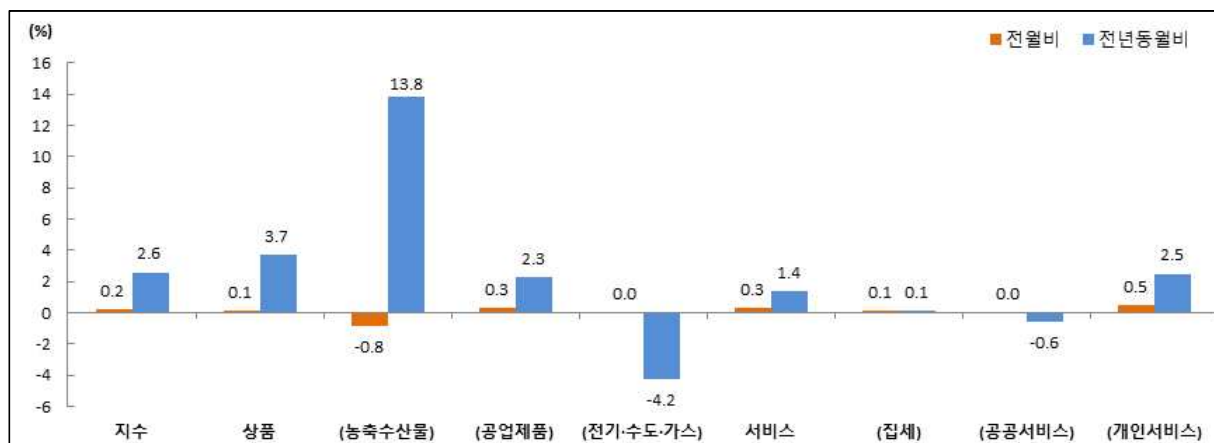
○ 서비스는 전월대비 0.3%, 전년동월대비 1.4% 각각 상승

< 품목성질별 동향 및 기여도 >

(단위 : %)

	소비자 물가 지수	상품	농 축 수산물	공업 제품	전기· 수도· 가스	서비스	집 세	공 공 서비스	개 인 서비스
가중치	1000.0	503.3	79.4	387.9	36.0	496.7	53.1	130.4	313.2
전월비	0.2	0.1	-0.8	0.3	0.0	0.3	0.1	0.0	0.5
전년동월비	2.6	3.7	13.8	2.3	-4.2	1.4	0.1	-0.6	2.5
전년누계비	1.4	2.0	13.2	0.1	-3.9	0.8	0.0	-1.2	1.8

< 품목성질별 등락률 >



□ 생활물가지수는 전월대비 보합, 전년동월대비 3.3% 상승

□ 신선식품물가지수는 전월대비 1.5% 하락, 전년동월대비 15.3% 상승

2021년 4월 강원 소비자물가 동향

1. 소비자물가지수 동향

□ 소비자물가지수는 108.23(2015년=100)

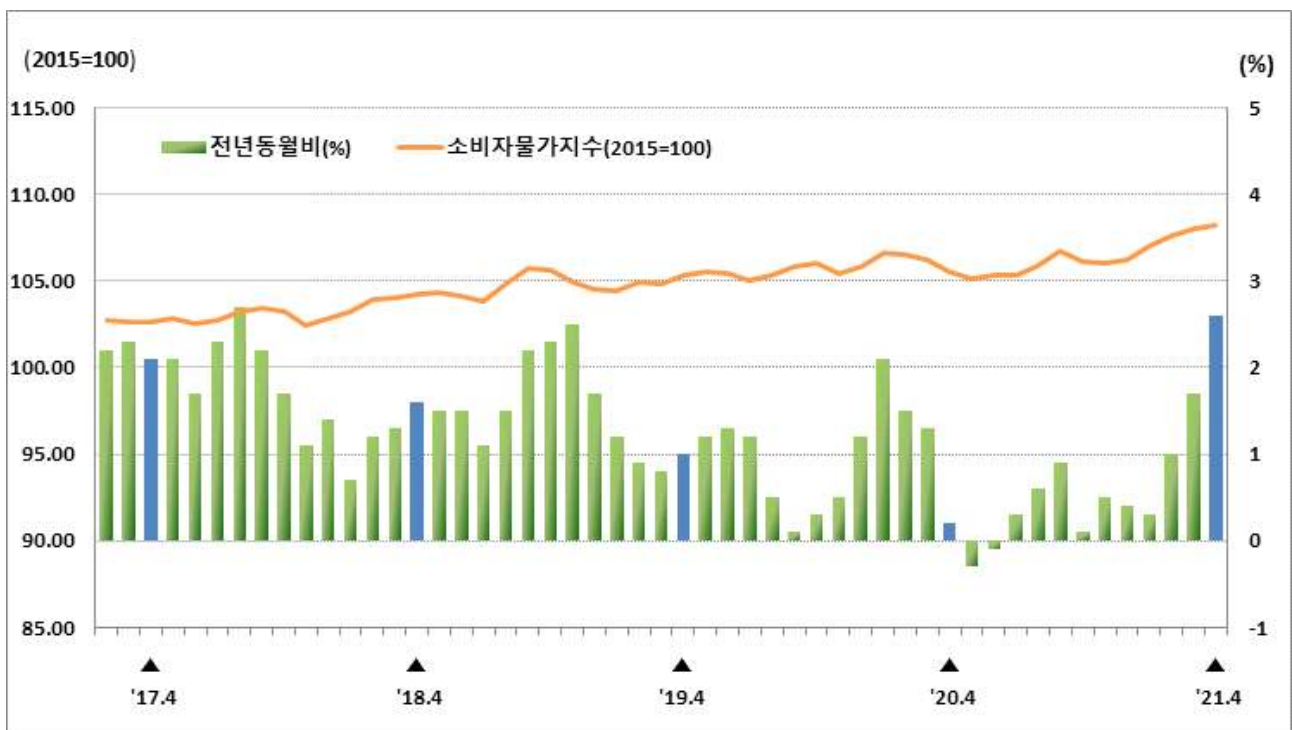
○ 전월대비 0.2%, 전년동월대비는 2.6% 각각 상승

< 연도별 4월 및 최근의 월별 소비자물가 동향 >

(2015=100, %)

	연도별 4월 동향					최근 월별 동향						
	2017	2018	2019	2020	2021	2020.10	11	12	2021.1	2	3	4
지 수	102.60	104.23	105.28	105.51	108.23	106.07	105.98	106.20	107.02	107.60	108.01	108.23
전 월 비	0.0	0.2	0.4	-0.7	0.2	-0.6	-0.1	0.2	0.8	0.5	0.4	0.2
전년동월비	2.1	1.6	1.0	0.2	2.6	0.1	0.5	0.4	0.3	1.0	1.7	2.6

< 소비자물가지수 추이 >



□ 생활물가지수는 전월대비 보합, 전년동월대비 3.3% 상승

○ 식품은 전월대비 0.4% 하락, 전년동월대비 5.6% 상승

○ 식품이외는 전월대비 0.3%, 전년동월대비 1.8% 각각 상승

< 생활물가지수 동향 >

(2015=100, %)

	품목수	가중치	2020. 4월			2021. 4월		
			지수	전월비	전 년 동월비	지수	전월비	전 년 동월비
생 활 물 가	141	521.6	105.87	-1.2	0.4	109.35	0.0	3.3
- 식 품 ¹⁾	81	196.4	112.03	-0.3	1.8	118.28	-0.4	5.6
- 식품이외	60	325.2	102.34	-1.7	-0.4	104.21	0.3	1.8

1) 식품은 지출목적별 분류의 식료품, 비주류음료, 주류, 음식서비스 등에 해당하는 일부 품목으로 구성

□ 신선식품물가지수는 전월대비 1.5% 하락, 전년동월대비 15.3% 상승

○ 신선어개는 전월대비 1.9% 하락, 전년동월대비 2.0% 상승

○ 신선채소는 전월대비 5.0% 하락, 전년동월대비 17.6% 상승

○ 신선과실은 전월대비 2.9%, 전년동월대비 21.5% 각각 상승

< 신선식품지수 동향 >

(2015=100, %)

	품목수	가중치	2020. 4월			2021. 4월		
			지수	전월비	전 년 동월비	지수	전월비	전 년 동월비
신 선 식 품	50	40.4	118.97	-0.7	5.8	137.18	-1.5	15.3
- 신선어개	10	9.0	122.14	0.0	10.2	124.53	-1.9	2.0
- 신선채소	26	16.9	115.04	-7.2	12.7	135.34	-5.0	17.6
- 신선과실	14	14.5	121.44	7.5	-3.4	147.59	2.9	21.5

2. 소비자물가지수 부문별 동향

□ 지출목적별 동향

- 전월대비 오락 및 문화(1.5%), 기타상품 및 서비스(0.8%), 교통(0.7%), 음식 및 숙박(0.5%), 주류 및 담배(0.3%), 가정용품 및 가사서비스(0.1%)은 상승하였고,
 - 통신, 교육은 변동 없으며,
 - 식료품 및 비주류음료(-0.4%), 보건(-0.3%), 의류 및 신발(-0.2%), 주택·수도·전기 및 연료(-0.1%)는 하락
- 전년동월대비 식료품 및 비주류음료(8.4%), 교통(5.8%), 기타상품 및 서비스(3.4%), 음식 및 숙박(1.5%), 오락 및 문화(1.1%), 주택·수도·전기 및 연료(1.0%), 보건(0.7%), 가정용품 및 가사서비스(0.6%), 주류 및 담배(0.3%)는 상승하였고,
 - 교육(-2.0%), 통신(-1.8%), 의류 및 신발(-0.1%)은 하락

< 지출목적별 동향 >

지출목적별 분류	품목수	가중치	등락률		전월대비 주요 등락품목
			전월비	전 년 동월비	
< 총 지 수 >	458	1000.0	0.2	2.6	-
식료품및비주류음료	133	145.2	-0.4	8.4	참외(47.0), 돼지고기(3.9), 고추장(14.3) 호박(-29.7), 파(-9.5), 국산쇠고기(-2.5)
주 류 및 담 배	7	18.4	0.3	0.3	막걸리(6.4), 과실주(4.3) -
의 류 및 신 발	30	60.9	-0.2	-0.1	모자(11.5) 구두(-3.4), 운동복(-1.6)
주택,수도,전기및연료	15	134.5	-0.1	1.0	등유(1.5), 주택수선재료(1.1) 공동주택관리비(-1.1), 취사용LPG(-0.3)
가정용품및가사서비스	49	49.3	0.1	0.6	소파(8.4), 간병도우미료(4.7), 에어컨(3.0) 세탁세제(-5.5), 식기(-7.2), 장롱(-4.0)
보 건	32	75.6	-0.3	0.7	한방약(0.5), 생리대(0.6), 진통제(0.9) 병원검사료(-11.7), 종이기저귀(-2.0)
교 통	32	144.0	0.7	5.8	휘발유(1.9), 경유(2.1), 대형승용차(1.0) 다목적승용차(-0.3), 수입승용차(-0.4)
통 신	6	53.1	0.0	-1.8	-
오 락 및 문 화	55	61.3	1.5	1.1	해외단체여행비(5.7), 국내단체여행비(4.7) 생화(-3.4), 컴퓨터(-0.6)
교 육	20	58.0	0.0	-2.0	취업학원비(0.5) -
음 식 및 숙 박	43	140.9	0.5	1.5	생선회(2.1), 햄버거(5.7), 호텔숙박료(3.0) -
기타상품및서비스	36	58.8	0.8	3.4	보험서비스료(2.9), 기능성화장품(3.5) 가방(-3.8), 샴푸(-4.8), 기초화장품(-0.5)

□ 품목성질별 동향

- 상품은 전월대비 0.1%, 전년동월대비 3.7% 각각 상승
 - 농축수산물은 전월대비 0.8% 하락, 전년동월대비 13.8% 상승
 - 공업제품은 전월대비 0.3%, 전년동월대비 2.3% 각각 상승
 - 전기·수도·가스는 전월대비 변동 없으며, 전년동월대비 4.2% 하락
- 서비스는 전월대비 0.3%, 전년동월대비 1.4% 각각 상승
 - 집세는 전월대비 0.1%, 전년동월대비 0.1% 각각 상승
 - 공공서비스는 전월대비 변동 없으며, 전년동월대비 0.6% 하락
 - 개인서비스는 전월대비 0.5%, 전년동월대비 2.5% 각각 상승

< 품목성질별 동향 >

(2015=100, %)

	품목수	가중치	2020. 4월			2021. 4월		
			지 수	전월비	전 년 동월비	지 수	전월비	전 년 동월비
< 총 지 수 >	458	1000.0	105.51	-0.7	0.2	108.23	0.2	2.6
· 상 품	307	503.3	102.54	-1.2	0.0	106.36	0.1	3.7
(농 축 수 산 물)	73	79.4	115.26	-0.3	3.2	131.18	-0.8	13.8
(공 업 제 품)	231	387.9	101.16	-1.5	-0.8	103.46	0.3	2.3
(전기·수도·가스)	3	36.0	92.00	0.0	1.4	88.18	0.0	-4.2
· 서 비 스	151	496.7	108.55	-0.1	0.5	110.10	0.3	1.4
(집 세)	2	53.1	102.08	0.0	-0.7	102.20	0.1	0.1
(공 공 서 비 스)	32	130.4	102.03	-0.8	-1.2	101.41	0.0	-0.6
(개 인 서 비 스)	117	313.2	112.59	0.1	1.3	115.35	0.5	2.5

< 주요 등락품목 >

(%)

	전월대비	전년동월대비
농 축 수 산 물	참외(47.0), 돼지고기(3.9), 바나나(9.0) 호박(-29.7), 파(-9.5), 국산쇠고기(-2.5)	파(204.6), 돼지고기(12.5), 고춧가루(49.7) 양배추(-46.0), 생강(-19.7), 당근(-22.0)
공 업 제 품	휘발유(1.9), 경유(2.1), 기능성화장품(3.5) 커피(-5.8), 구두(-3.4), 세탁세제(-5.5)	휘발유(12.9), 경유(13.8), 구두(15.1) 휴대전화기(-5.2), 소파(-10.2), 샴푸(-14.9)
전기·수도·가스	-	- 도시가스(-9.6), 전기료(-2.1)
집 세	전세(0.1) -	전세(0.3) -
공 공 서 비 스	국제항공료(1.6) -	외래진료비(1.8), 국제항공료(14.0), 입원진료비(1.5) 휴대전화료(-1.1), 사립대학교납입금(-0.7)
개 인 서 비 스	해외단체여행비(5.7), 보험서비스료(2.9) 공동주택관리비(-1.1), 병원검사료(-11.7)	공동주택관리비(7.3), 보험서비스료(9.7) 병원검사료(-11.5), 피자(-2.9)

통 계 표

1. 기본분류별 강원 소비자물가지수 동향

(2015=100, %)

	품목수	가중치	2020년 4월			2021년 4월		
			지 수	전 월비	전 년 동월비	지 수	전 월비	전 년 동월비
총 지 수	458	1000.0	105.51	-0.7	0.2	108.23	0.2	2.6
식료품 및 비주류음료	133	145.2	111.60	-0.1	2.3	121.02	-0.4	8.4
· 빵 및 곡 물	18	22.9	114.85	0.1	0.1	121.80	0.3	6.1
· 육 류	6	27.6	107.40	-0.1	2.3	115.97	0.2	8.0
· 어 류 및 수 산	18	13.0	121.57	0.0	8.1	124.37	-1.1	2.3
· 우 유, 치즈 및 계란	5	10.4	103.68	0.9	2.5	113.62	-0.7	9.6
· 식 용 유 지	2	1.1	97.45	-1.1	5.5	102.31	0.0	5.0
· 과 일	16	15.8	120.21	6.8	-2.7	143.88	2.6	19.7
· 채 소 및 해 조	30	18.6	115.28	-7.1	12.8	134.59	-4.6	16.8
· 과자,빙과류 및 당류	11	10.9	106.37	-0.1	0.4	104.24	-0.1	-2.0
· 기 타 식 료 품	19	15.1	109.15	-0.5	-2.6	117.53	0.7	7.7
· 커피, 차 및 코코아	2	3.5	94.20	3.7	2.8	90.47	-4.8	-4.0
· 생수, 청량음료...*	6	6.3	105.84	1.7	0.1	112.29	0.4	6.1
주 류 및 담 배	7	18.4	103.00	0.0	0.9	103.29	0.3	0.3
의 류 및 신 발	30	60.9	104.98	-1.2	-0.2	104.92	-0.2	-0.1
주택,수도,전기 및 연료	15	134.5	104.63	-0.7	0.8	105.63	-0.1	1.0
가정용품및가사서비스	49	49.3	107.83	0.2	-0.3	108.47	0.1	0.6
보 건	32	75.6	103.24	0.0	1.3	103.98	-0.3	0.7
교 통	32	144.0	98.89	-3.1	-2.3	104.63	0.7	5.8
통 신	6	53.1	96.74	0.7	-0.9	95.03	0.0	-1.8
오 락 및 문 화	55	61.3	101.47	0.0	-2.1	102.56	1.5	1.1
교 육	20	58.0	102.37	-1.6	-2.4	100.35	0.0	-2.0
음 식 및 숙 박	43	140.9	112.82	0.2	1.5	114.54	0.5	1.5
기 타상 품 및 서 비 스	36	58.8	110.91	-0.3	1.8	114.72	0.8	3.4

* 생수, 청량음료, 과일주스 및 채소주스

2. 강원 소비자물가지수 및 생활물가지수 추이

(2015=100, %)

	소비자물가지수				생활물가지수		
	지 수	전월비	전 년 동월비	전 년 누계비 ¹⁾	지 수	전월비	전 년 동월비
가중치	1,000.0				521.6		
품목수	458				141		
2008	87.981			5.3	90.572		
2009	89.650			1.9	91.350		
2010	92.357			3.0	94.625		
2011	96.360			4.3	99.450		
2012	98.223			1.9	100.617		
2013	99.289			1.1	100.923		
2014	99.964			0.7	101.106		
2015	100.00			0.0	100.00		
2016	100.79			0.8	100.67		
2017	102.80			2.0	103.18		
2018	104.44			1.6	104.90		
2019	105.32			0.8	105.60		
2020	105.97			0.6	106.21		
2019. 4	105.28	0.4	1.0	1.0	105.44	0.5	0.8
5	105.51	0.2	1.2	1.0	105.94	0.5	1.4
6	105.42	-0.1	1.3	1.1	105.87	-0.1	1.3
7	105.05	-0.4	1.2	1.1	104.94	-0.9	1.0
8	105.30	0.2	0.5	1.0	105.15	0.2	-0.1
9	105.77	0.4	0.1	0.9	106.35	1.1	-0.5
10	105.98	0.2	0.3	0.8	106.66	0.3	-0.1
11	105.45	-0.5	0.5	0.8	106.18	-0.5	0.5
12	105.77	0.3	1.2	0.8	106.37	0.2	1.7
2020. 1	106.65	0.8	2.1	2.1	107.25	0.8	2.8
2	106.54	-0.1	1.5	1.8	107.16	-0.1	2.1
3	106.21	-0.3	1.3	1.6	107.14	0.0	2.1
4	105.51	-0.7	0.2	1.3	105.87	-1.2	0.4
5	105.17	-0.3	-0.3	1.0	105.18	-0.7	-0.7
6	105.29	0.1	-0.1	0.8	105.38	0.2	-0.5
7	105.33	0.0	0.3	0.7	104.88	-0.5	-0.1
8	105.90	0.5	0.6	0.7	105.80	0.9	0.6
9	106.76	0.8	0.9	0.7	107.51	1.6	1.1
10	106.07	-0.6	0.1	0.6	105.89	-1.5	-0.7
11	105.98	-0.1	0.5	0.6	106.08	0.2	-0.1
12	106.20	0.2	0.4	0.6	106.35	0.3	0.0
2021.1	107.02	0.8	0.3	0.3	107.49	1.1	0.2
2	107.60	0.5	1.0	0.7	108.60	1.0	1.3
3	108.01	0.4	1.7	1.0	109.30	0.6	2.0
4	108.23	0.2	2.6	1.4	109.35	0.0	3.3

1) 금년 1월부터 4월까지의 물가수준(평균)을 전년 동기간 물가수준(평균)과 비교

부 록

부록 소비자물가지수의 개요

1. 개념 : 소비자물가지수는 가구에서 일상생활을 영위하기 위해 구입하는 상품과 서비스의 평균적인 가격변동을 측정한 지수
2. 지수 기준연도 : 2015년 = 100
3. 조사품목 : 상품 및 서비스 458개 품목
4. 가중치 : 가계동향조사 월평균 소비지출액에서 각 품목의 소비지출액이 차지하는 비중으로서 1,000분비로 산출
5. 가격조사 :

- 농축수산물, 석유류 : 월 3회 조사(초순, 중순, 하순 주중 1일)
- 공업제품 : 월 1회 조사(중순)
- 전기·수도·가스 : 월 1회 조사(하순)
- 서비스 : 월 1회 조사(하순)
- 집세 : 월 1회 조사(초순)

6. 계산식 : 가중산술평균 방식(라스파이레스 산식)

- '15년 1월 ~ '16년 12월 지수 ('15년 가중치 적용)

$$: L_{2015,t}^{2015=100} = \frac{\sum (P_i^t Q_i^{2015})}{\sum (P_i^{2015} Q_i^{2015})} \times 100 = \sum W_i^{2015} \left(\frac{P_i^t}{P_i^{2015}} \right) \times 100, \quad W_i^{2015} = \frac{(P_i^{2015} Q_i^{2015})}{\sum (P_i^{2015} Q_i^{2015})}$$

- '17년 1월 이후 지수 ('17년 가중치 적용)

$$: L_{2017,t}^{2017=100} = \frac{\sum (P_i^t Q_i^{2017})}{\sum (P_i^{2017} Q_i^{2017})} \times 100 = \sum W_i^{2017} \left(\frac{P_i^t}{P_i^{2017}} \right) \times 100, \quad W_i^{2017} = \frac{(P_i^{2017} Q_i^{2017})}{\sum (P_i^{2017} Q_i^{2017})}$$

- '17년 기준 지수를 '15년 기준으로 변경 : $L_{2015,t}^{2015=100} = L_{2015,2017}^{2015=100} \times L_{2017,t}^{2017=100} / 100$

* L: 지수, P:가격, Q:수량, W:가중치, t:시점, i:품목

7. 지수의 종류

- 농산물및석유류제외지수 : 계절적인 요인이나 일시적인 충격에 의한 물가 변동분을 제외하고 장기적인 추세를 파악하기 위해 곡물 외의 농산물과 석유류 품목을 제외한 407개 품목으로 작성한 지수

- **식료품및에너지제외지수** : 농산물과 석유류 외에도 축산물, 수산물, 가공식품, 전기, 지역난방비 등의 품목을 제외한 317개 품목으로 작성한 지수
- **생활물가지수** : 체감물가를 설명하기 위해 구입 빈도가 높고 지출비중이 높아 가격변동을 민감하게 느끼는 141개 품목으로 작성한 지수
- **신선식품지수** : 신선 어개·채소·과실 등 기상조건이나 계절에 따라 가격변동이 큰 50개 품목으로 작성한 지수
- **지출목적별분류지수** : 소비지출의 목적에 따라 분류하여 작성한 지수(12개 대분류)
- **품목성질별지수** : 품목 성질(농축수산물, 공업제품 등)로 구분하여 작성한 지수
- **자가주거비포함지수** : 자가주거비*를 소비자물가지수에 포함한 지수
 - * 자신의 소유주택을 주거 목적으로 사용하여 얻는 서비스에 대해 지불한 비용으로 소유 주택과 유사한 주택을 임차(賃借)할 경우 지불할 것으로 예상되는 비용을 측정

8. 지수를 보는 방법

- **전월(년)비** : 전월(년)과 비교한 금월(년)의 물가수준 변동률

$$\text{전월(년)비} = \frac{\text{금월(년)지수} - \text{전월(년)지수}}{\text{전월(년)지수}} \times 100$$

- **전년동월비** : 전년의 같은 달과 비교한 금월의 물가수준 변동률

$$\text{전년동월비} = \frac{\text{금월지수} - \text{전년동월지수}}{\text{전년동월지수}} \times 100$$

- **전년누계비** : 금년 1월부터 금월까지의 물가수준(평균)을 전년의 같은기간 물가수준(평균)과 비교한 변동률

$$\text{전년누계비} = \frac{\text{금년동기간 평균지수} - \text{전년동기간 평균지수}}{\text{전년동기간 평균지수}} \times 100$$

- **기여도** : 개별 품목의 변동이 총지수의 변동률에 기여하는 정도를 나타내는 지표

$$\text{기여도} = \frac{(\text{비교시점 품목지수} - \text{기준시점 품목지수})}{\text{기준시점 총지수}} \times \frac{\text{품목 가중치}}{\text{전체 가중치}} \times 100$$

9. 지수의 공표

- 소비자물가동향은 매 익월초에 보도자료와 통계청 홈페이지(<http://kostat.go.kr>)를 통해 발표되며, 『소비자물가지수 월보』(매 익월 초)와 『소비자물가지수 연보』(매년 5월경)에 수록하여 발간

○ 대표품목을 선정하는 기준은 무엇인가요?

소비자물가는 가구부문 전체의 평균적인 물가변동을 측정하기 위해 기준연도 가계동향조사 결과 월평균 소비지출액이 일정 비율 이상 되는 항목으로부터, 그 항목에 해당하는 상품군의 가격흐름을 대표할 수 있고, 시장에서 가격조사를 지속적으로 수행할 수 있는 상품을 선정하고 있습니다.

○ 가중치란 무엇이며, 어떻게 정해지나요?

소비자물가 조사대상 대표품목의 가격변동을 종합할 때 단순평균하게 되면 소비생활에 미치는 영향이 품목마다 서로 다르다는 점이 반영되지 않습니다. 예를 들어 쌀가격이 10% 상승했을 때와 전기료가 10% 상승했을 때 가계의 소비생활에 미치는 영향이 같지 않을 것입니다. 이러한 점을 반영하기 위해, 각 품목이 가구의 소비지출에서 차지하는 비중을 가중치로 하여 가중평균함으로써, 소비자물가지수에 소비지출규모와 비례하는 영향을 주도록 하고 있습니다.

품목별 가중치는 가계동향조사의 소비지출항목을 기초로 품목별 매출액, 생산액 및 특별조사 등을 통해 산출됩니다. 다만, 개별 품목은 상품군의 가격흐름을 대표하도록 선정되어 포괄범위가 다르므로, 품목간 가중치를 단순 비교하는 것은 적절하지 못합니다.

○ 소비자물가 총지수 상승률과 체감물가상승률이 다른 이유는 무엇인가요?

소비자물가는 위와 같이 선정된 대표품목(2015년 기준 460개)의 가격변동을 가중평균하여 산출되지만, 체감물가는 개별가구별로 구입하는 특정품목의 가격변동에 영향을 받습니다. 예를 들어, 주거 난방부문을 보면, 소비자물가에는 도시가스, 지역난방, 등유 등이 모두 포함되지만, 개별 가구는 이 중 하나만을 사용하므로 체감난방비가 다를 수 있습니다. 이 밖에도 체감물가는 구입빈도, 비교시점, 가격상승품목에 보다 민감한 심리적 요인 등에 의해 달라지기도 합니다.

○ 체감물가를 설명할 수 있는 보조지표는 없나요?

소비자물가는 가구부문 전체의 평균적인 물가변동을 측정하기 위해 TV, 냉장고 등 구입빈도가 낮은 품목과 담배, 뷰티미용료 등 일부 가구만 구입하는 품목도 포함하고 있습니다. 따라서 일반 가구가 자주 구입하는 품목과 기본생활품 등 일부 품목만을 대상으로 한 생활물가지수 및 전월세포함 생활물가지수, 채소·과실·생선 등을 대상으로 한 신선식품지수를 보조지표로 공표하고 있습니다.

○ 정기적으로 지수개편을 하는 이유는 무엇인가요?

소비자물가는 대표품목과 가중치를 기준연도 구조로 고정시켜 작성하는 지수로서, 시간이 지나면서 가구의 소비구조가 변화함에 따라 새로운 품목이 나타나기도 하고 사라지기도 하며, 품목간 상대적인 지출액이 달라져 기준연도로부터 비교시점이 멀어질수록 현실을 보다 정확하게 반영하는데 한계가 생기게 됩니다. 따라서 지수의 현실반영도를 제고하기 위해 대표품목을 조정하거나 가중치를 변경하는 등의 개편작업이 필요합니다.

보 도 자 료 명	공 표 일 자
2021년 1월 소비자물가 동향	2월2일(화)
2021년 2월 소비자물가 동향	3월4일(목)
2021년 3월 소비자물가 동향	4월2일(금)
2021년 4월 소비자물가 동향	5월4일(화)
2021년 5월 소비자물가 동향	6월2일(수)
2021년 6월 소비자물가 동향	7월2일(금)
2021년 7월 소비자물가 동향	8월3일(화)
2021년 8월 소비자물가 동향	9월2일(목)
2021년 9월 소비자물가 동향	10월5일(화)
2021년 10월 소비자물가 동향	11월2일(화)
2021년 11월 소비자물가 동향	12월2일(목)
2021년 12월 및 연간 소비자물가 동향	12월31일(금)