




보도자료	보도일시	2018. 11. 29.(목) 12:00	 통계청
	배포일시	2018. 11. 29.(목) 09:00	
	담당부서	사회통계국 고용통계과	
	담당자	과 장: 빈현준(042-481-2264) 사 무 관: 김유진(042-481-2271)	

2018년 상반기 지역별고용조사(부가항목)

경력단절여성 현황



본 자료는 공공누리 '출처표시' 및 '상업적이용금지' 조건에 따라 이용할 수 있습니다.

일 러 두 기

□ 자료 이용시 유의사항

- 이 자료는 2018년 상반기(4월)에 실시한 지역별고용조사 자료를 이용하여 집계한 결과입니다.
- ‘경력단절여성’은 15~54세의 기혼여성 중 현재 비취업인 여성으로서, 결혼, 임신 및 출산, 육아, 자녀교육, 가족돌봄의 사유로 직장을 그만둔 여성을 의미합니다.
- 2018년 자료부터 등록센서스에 기반한 인구추계 결과를 바탕으로 집계하였으며, 과거 2011년~2017년 자료에 대해서도 소급보정을 실시하였습니다.
- 통계표에 수록된 자료는 반올림되었으므로 전체 수치와 표내의 합계가 일치하지 않을 수 있습니다.
 - 통계표 중 「-」 표시는 해당숫자 없음, 「0」은 단위 미만을 나타냅니다.
- 자료 이용·분석시 통계청의 공표범위 및 형태와 다르게 분석할 경우 통계적 신뢰성(예, 표본오차) 등을 감안하여 이용자에게 혼란을 초래하지 않도록 유의해야 합니다.

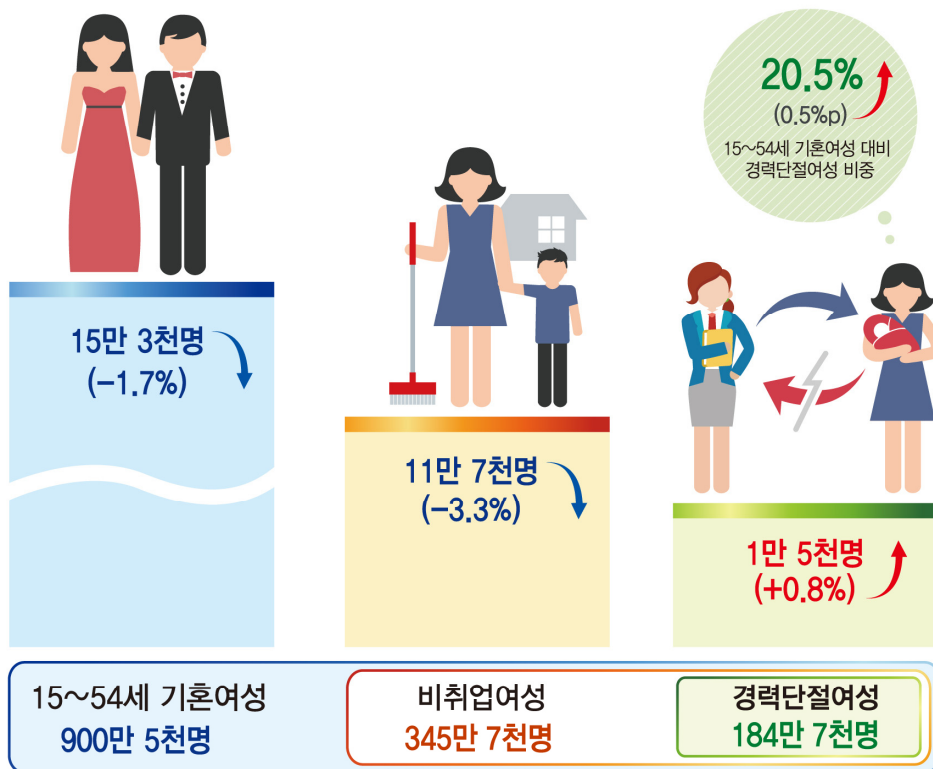
□ 통계자료 제공 안내

- 세부 통계는 통계청 홈페이지(<http://kostat.go.kr>) 및 국가통계포털(KOSIS, <http://kosis.kr>)을 통해 이용할 수 있습니다.

목 차

□ 2018년 경력단절여성 현황(요약)	1
□ 2018년 경력단절여성 현황	
1. 경력단절여성 규모 및 현황	
가. 경력단절여성 규모	2
나. 연령계층별 경력단절여성	3
다. 18세 미만 자녀수 및 연령별 경력단절여성	4
라. 구직단념자	5
2. 시도별 경력단절여성	
가. 시도별 경력단절여성 규모	6
나. 시도별 경력단절여성 비중	7
3. 경력단절 사유	
가. 경력단절 사유	8
나. 연령계층별 경력단절 사유	9
4. 경력단절 기간(직장을 그만둔 시기)	
가. 경력단절 기간	11
나. 연령계층별 경력단절 기간	12
□ 통계표	14
◇ [부록] 2018년 상반기 지역별고용조사 개요	21

경력단절여성 현황 (전년동월대비)



경력단절 사유

(2018년 4월)

결혼
63만 4천명
(1천명↑)

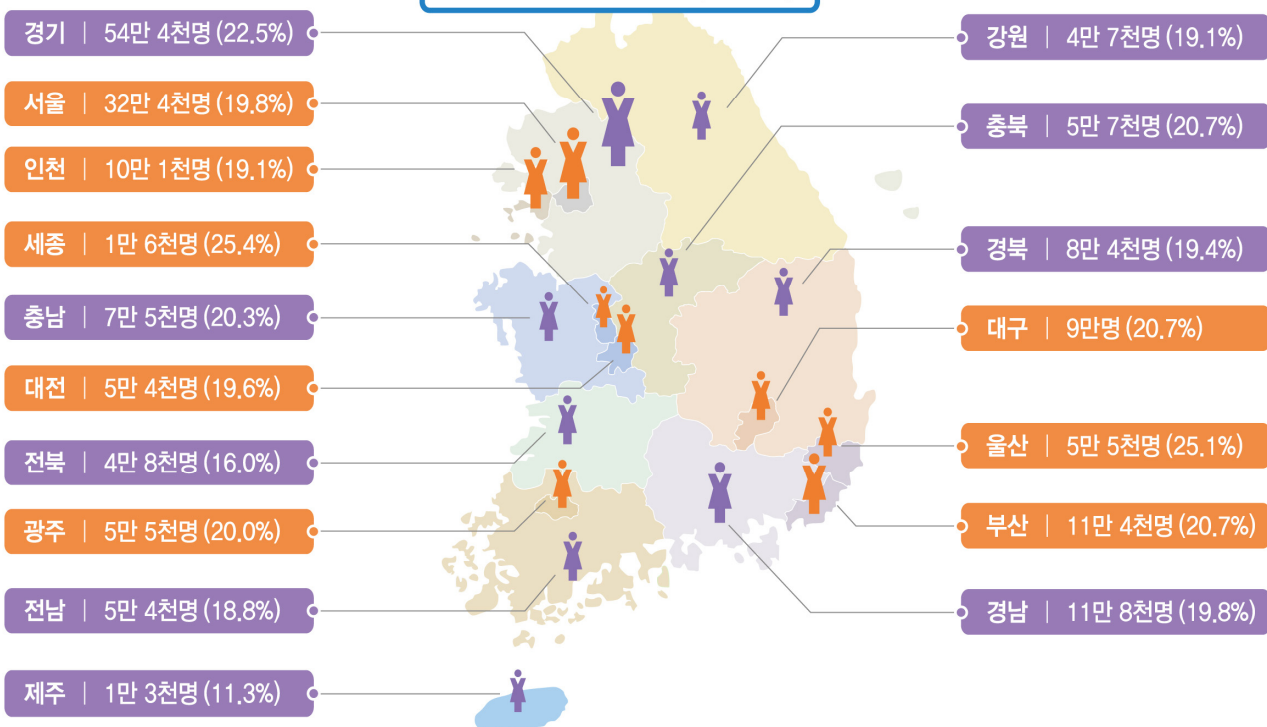
육아
61만 9천명
(3만 3천명↑)

임신·출산
44만 5천명
(9천명↓)

가족돌봄
7만 8천명
(4천명↓)

시도별 경력단절여성 규모 (기혼여성 대비 비중)

※ 전체 184만 7천명 (20.5%)



2018년 경력단절여성 현황[요약]

□ 경력단절여성 규모¹⁾ 및 시도별 현황

- 2018년 4월 기준 15~54세 기혼여성은 900만 5천명, 비취업여성²⁾은 345만 7천명으로 나타났음
 - 이 중 경력단절여성³⁾은 184만 7천명으로 전년대비 1만 5천명(0.8%) 증가하였고
 - 15~54세 기혼여성 대비 경력단절여성 비중은 20.5%로 0.5%p 상승하였음
- 18세 미만 자녀수별 경력단절여성은 2명이 71만명(47.8%)으로 가장 많았으며, 자녀연령별로는 6세 이하 자녀가 있는 경력단절여성이 95만 1천명(64.0%)으로 가장 많았음
- 경력단절여성 중 구직단념자는 1만 3천명으로 전년대비 1천명(-3.7%) 감소하였음
 - 경력단절여성 구직단념자 비중은 0.7%로 전년과 동일하였음
- 17개 시도별 경력단절여성은 경기도(3만 4천명), 부산광역시(1만 1천명) 등에서 전년대비 증가하였으나, 서울특별시(-2만 5천명), 대전광역시(-7천명) 등에서는 감소하였음

□ 경력단절 사유

- 경력단절여성이 직장(일)을 그만둔 사유는 결혼(34.4%), 육아(33.5%), 임신·출산(24.1%), 가족돌봄(4.2%), 자녀교육(3.8%) 순으로 나타났음

□ 경력단절 기간[직장을 그만둔 시기]

- 경력단절여성의 경력단절기간은 10~20년 미만(25.5%), 5~10년 미만(24.7%), 3~5년 미만(15.0%), 1~3년 미만(13.2%), 20년 이상(11.1%), 1년 미만(10.6%) 순으로 나타났음

1) 15세부터 54세 이하의 기혼여성을 대상으로 조사한 결과임

2) 비취업여성은 현재 일을 하고 있지 않은 여성으로 실업자와 비경제활동인구를 말함

3) 비취업여성 중 결혼, 임신·출산, 육아, 자녀교육(초등학생), 가족돌봄 때문에 직장을 그만둔 여성

2018년 경력단절여성 현황

1. 경력단절여성 규모 및 현황

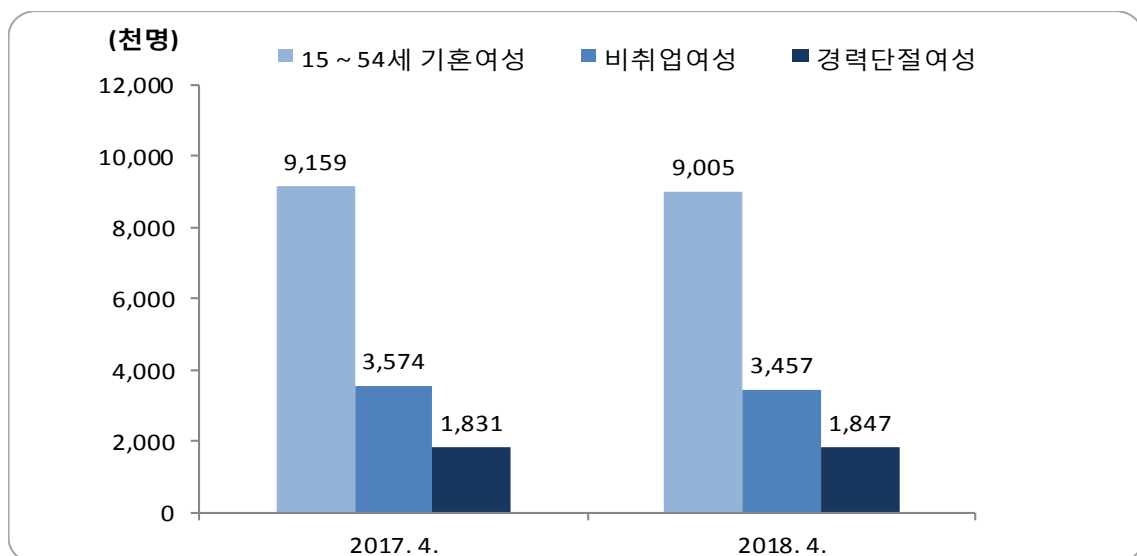
가. 경력단절여성 규모

○ 2018년 4월 기준 15~54세 기혼여성은 900만 5천명, 비취업여성은 345만 7천명으로 나타났음

- 이 중 경력단절여성은 184만 7천명으로 전년대비 1만 5천명(0.8%) 증가하였고,
- 15~54세 기혼여성 대비 경력단절여성 비중은 20.5%로 0.5%p 상승하였음

※ 25~54세 기혼여성은 893만 8천명으로 이 중 비취업여성은 341만 4천명이며, 경력단절여성은 182만 7천명으로 25~54세 기혼여성의 20.4%를 차지함

< 경력단절여성 규모 >



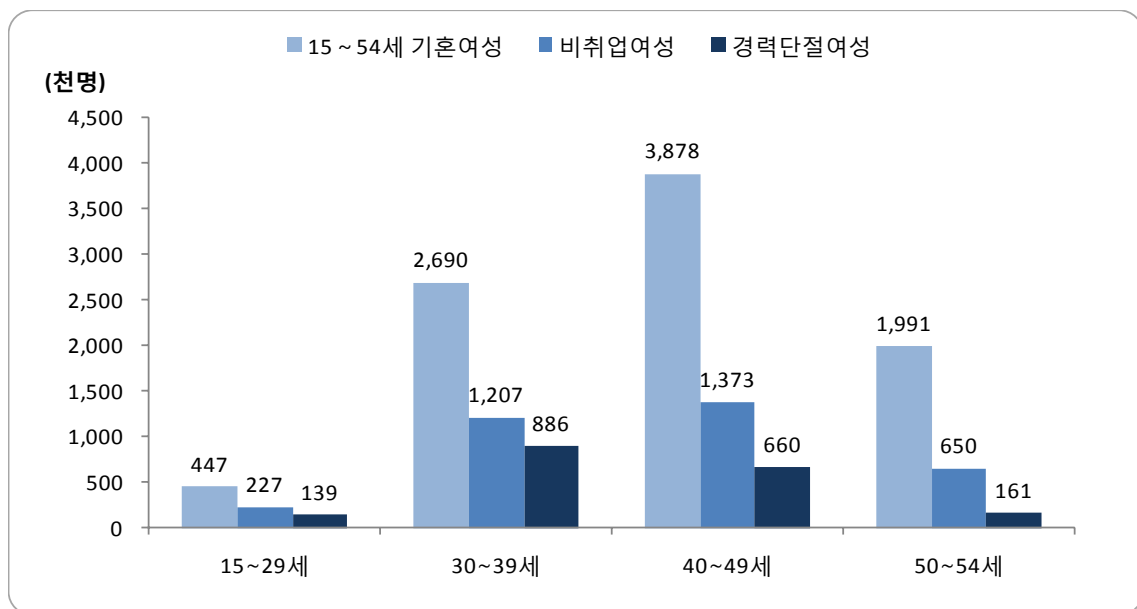
(단위: 천명, %, %p, 전년대비)

구 분	2017. 4.	2018. 4.	증감	증감률
15~54세 기혼여성(A)	9,159	9,005	-153	-1.7
비취업여성(B)	3,574	3,457	-117	-3.3
비율(B/A)	(39.0)	(38.4)	(-0.6)	
경력단절여성(C)	1,831	1,847	15	0.8
비율(C/A)	(20.0)	(20.5)	(0.5)	

나. 연령계층별 경력단절여성

- 경력단절여성(184만 7천명)을 연령계층별로 살펴보면,
- 30~39세가 88만 6천명(48.0%)으로 가장 많았으며, 40~49세(66만명, 35.8%), 50~54세(16만 1천명, 8.7%), 15~29세(13만 9천명, 7.5%) 순으로 나타났음
 - 기혼여성 대비 경력단절여성 비중이 가장 높게 나타난 연령계층은 30~39세로 33.0%를 차지하였으며, 50~54세는 8.1%로 가장 낮게 나타났음
 - 비취업여성 대비 경력단절여성 비중이 가장 높게 나타난 연령계층도 30~39세로 73.5%를 차지하였으며, 50~54세는 24.8%로 가장 낮게 나타났음

< 연령계층별 경력단절여성 >



(단위: 천명, %)

연령	15~54세 기혼여성 (A)		비취업여성(B)			경력단절여성(C)			
		구성비		구성비	비율 (B/A)		구성비	비율 (C/A)	비율 (C/B)
전체	9,005	100.0	3,457	100.0	38.4	1,847	100.0	20.5	53.4
15~29세	447	5.0	227	6.6	50.8	139	7.5	31.0	61.1
30~39세	2,690	29.9	1,207	34.9	44.9	886	48.0	33.0	73.5
40~49세	3,878	43.1	1,373	39.7	35.4	660	35.8	17.0	48.1
50~54세	1,991	22.1	650	18.8	32.7	161	8.7	8.1	24.8

다. 18세 미만 자녀수 및 연령별 경력단절여성

○ 18세 미만 자녀가 있는 경력단절여성은 148만 5천명, 경력단절여성 비중은 29.3%*로 나타났고,

- 18세 미만 자녀가 없는 경력단절여성은 36만 1천명, 경력단절여성 비중은 9.2%**로 나타났음

* 18세 미만 자녀가 있는 15~54세 기혼여성 대비 비중

** 18세 미만 자녀가 없는 15~54세 기혼여성 대비 비중

○ 18세 미만 자녀가 있는 경력단절여성을 자녀수별로 살펴보면,

- 자녀수 2명이 71만명(47.8%)으로 가장 많았으며, 1명 63만 3천명(42.6%), 3명 이상 14만 3천명(9.6%) 순으로 나타났음

- 기혼여성 대비 경력단절여성 비중은 3명 이상(34.7%), 2명(31.2%), 1명(26.6%) 순으로 나타났음

< 18세 미만 자녀수별 경력단절여성 >

(단위: 천명, %, 전년대비)

구 분		2017. 4.		경력단절 여성비중	2018. 4.		경력단절 여성비중	증감	증감률
		인원	구성비		인원	구성비			
전 체		1,831	-	20.0	1,847	-	20.5	15	0.8
18세 미만 자녀 있음		1,478	100.0	28.6	1,485	100.0	29.3	8	0.5
자 녀 수	1명	607	41.1	25.7	633	42.6	26.6	26	4.3
	2명	713	48.3	30.3	710	47.8	31.2	-4	-0.5
	3명 이상	158	10.7	35.6	143	9.6	34.7	-15	-9.6
18세 미만 자녀 없음		354	-	8.8	361	-	9.2	8	2.1

※ '경력단절여성 비중'은 18세 미만 자녀 유무 및 각 자녀수별 15~54세 기혼여성 대비 경력단절여성의 비중

○ 18세 미만 자녀연령별 경력단절여성 규모를 살펴보면,

- 6세 이하 자녀가 있는 경력단절여성이 95만 1천명(64.0%)으로 가장 많았으며, 7~12세 36만 1천명(24.3%), 13~17세 17만 3천명(11.6%) 순으로 나타났음

- 기혼여성 대비 경력단절여성 비중도 6세 이하(41.9%), 7~12세(24.2%), 13~17세(13.3%) 순으로 나타났음

< 18세 미만 자녀연령별 경력단절여성 >

(단위: 천명, %, 전년대비)

구 분		2017. 4.		경력단절 여성비중	2018. 4.		경력단절 여성비중	증감	증감률
		인원	구성비		인원	구성비			
18세 미만 자녀 있음		1,478	100.0	28.6	1,485	100.0	29.3	8	0.5
자 녀 연 령	6세 이하	968	65.5	42.4	951	64.0	41.9	-17	-1.7
	7~12세	338	22.9	22.8	361	24.3	24.2	23	6.8
	13~17세	172	11.6	12.3	173	11.6	13.3	1	0.8

※ 막내자녀 기준이며, 18세 미만 자녀가 없는 경우는 제외

'경력단절여성 비중'은 18세 미만 각 자녀연령별 15~54세 기혼여성 대비 경력단절여성의 비중

라. 구직단념자

- 경력단절여성(184만 7천명) 중 구직단념자는 1만 3천명으로 전년대비 1천명 감소하였음

< 경력단절여성 중 구직단념자 >

(단위: 천명, %, %p, 전년대비)

구 분	2017. 4.	2018. 4.	증감	증감률
경력단절여성(A)	1,831	1,847	15	0.8
구직단념자(B)	14	13	-1	-3.7
비율(B/A)	(0.7)	(0.7)	(0.0)	

※ 구직단념자는 경력단절여성 중 비경제활동인구로서, 취업을 희망하였으나 노동시장적 사유로 지난 4주간 일자리를 구하지 않은 자 중 지난 1년 내 구직경험이 있었던 자를 의미

- 경력단절여성 중 구직단념자가 구직활동을 하지 않은 이유를 살펴보면,
- ‘원하는 임금수준이나 근로조건이 맞는 일거리가 없을 것 같아서’가 5천명 (37.8%)으로 가장 많았음

< 구직활동을 하지 않은 이유 >

(단위: 천명, %)

	구직단념자	
	구성비	
전 체	13	100.0
원하는 임금수준이나 근로조건이 맞는 일거리가 없을 것 같아서	5	37.8
교육·기술 부족 또는 전공·경력·연령에 맞는 일거리가 없을 것 같아서	5	34.6
근처(주변)에 일거리가 없었거나 없을 것 같아서	4	27.6

※ 구직단념자가 지난 4주('18. 3. 25.~4. 21.) 간 구직활동을 하지 않은 이유

2. 시도별 경력단절여성

가. 시도별 경력단절여성 규모

- 17개 시도별 경력단절여성 규모(184만 7천명)를 전년대와 비교해 보면,
- 경력단절여성은 경기도(3만 4천명, 6.6%), 부산광역시(1만 1천명, 10.2%) 등에서 증가하였고, 서울특별시(-2만 5천명, -7.1%), 대전광역시(-7천명, -11.4%) 등에서는 감소하였음

< 시도별 경력단절여성 규모 >

(단위: 천명, %, 전년대비)

시 도	15~54세 기혼여성				비취업여성				경력단절여성			
	'17. 4.	'18. 4.	증감	증감률	'17. 4.	'18. 4.	증감	증감률	'17. 4.	'18. 4.	증감	증감률
전 체	9,159	9,005	-153	-1.7	3,574	3,457	-117	-3.3	1,831	1,847	15	0.8
서울특별시	1,684	1,635	-49	-2.9	676	629	-47	-6.9	348	324	-25	-7.1
부산광역시	557	550	-8	-1.4	232	232	0	0.2	103	114	11	10.2
대구광역시	433	433	0	0.1	155	159	4	2.6	84	90	5	6.4
인천광역시	550	530	-20	-3.6	227	202	-25	-11.0	103	101	-1	-1.2
광주광역시	276	273	-3	-1.1	99	103	4	3.6	53	55	2	3.6
대전광역시	278	273	-5	-1.8	110	99	-11	-9.8	61	54	-7	-11.4
울산광역시	234	219	-15	-6.4	111	101	-10	-8.6	62	55	-7	-11.5
세종특별자치시	52	61	9	17.2	22	25	3	12.6	14	16	1	9.1
경기도	2,412	2,416	4	0.1	962	959	-3	-0.3	511	544	34	6.6
강원도	246	247	1	0.4	86	86	1	0.7	41	47	6	15.4
충청북도	284	273	-11	-3.9	93	97	4	4.4	50	57	7	13.5
충청남도	380	367	-12	-3.3	151	134	-18	-11.6	78	75	-3	-3.9
전라북도	309	296	-12	-4.0	112	107	-4	-3.9	49	48	-1	-2.3
전라남도	293	288	-6	-1.9	111	104	-7	-6.5	56	54	-2	-3.6
경상북도	438	434	-4	-0.8	164	156	-8	-5.0	86	84	-2	-2.1
경상남도	618	596	-21	-3.4	238	234	-5	-2.0	124	118	-6	-5.0
제주특별자치도	115	114	-1	-0.7	25	30	4	16.1	10	13	3	31.6

나. 시도별 경력단절여성 비중

- 시도별 15~54세 기혼여성 대비 경력단절여성 비중을 전년과 비교해보면, 충청북도(3.2%p), 제주특별자치도(2.8%p) 등에서 상승하였으나, 대전광역시(-2.2%p), 세종특별자치시(-1.9%p) 등에서는 하락하였음
- 비취업여성 대비 경력단절여성 비중은 강원도(7.0%p), 제주특별자치도(5.1%p) 등에서 상승하였으나, 세종특별자치시(-2.0%p), 울산광역시(-1.8%p) 등에서는 하락하였음

< 시도별 경력단절여성 비중 >

(단위: %, %p, 전년대비)

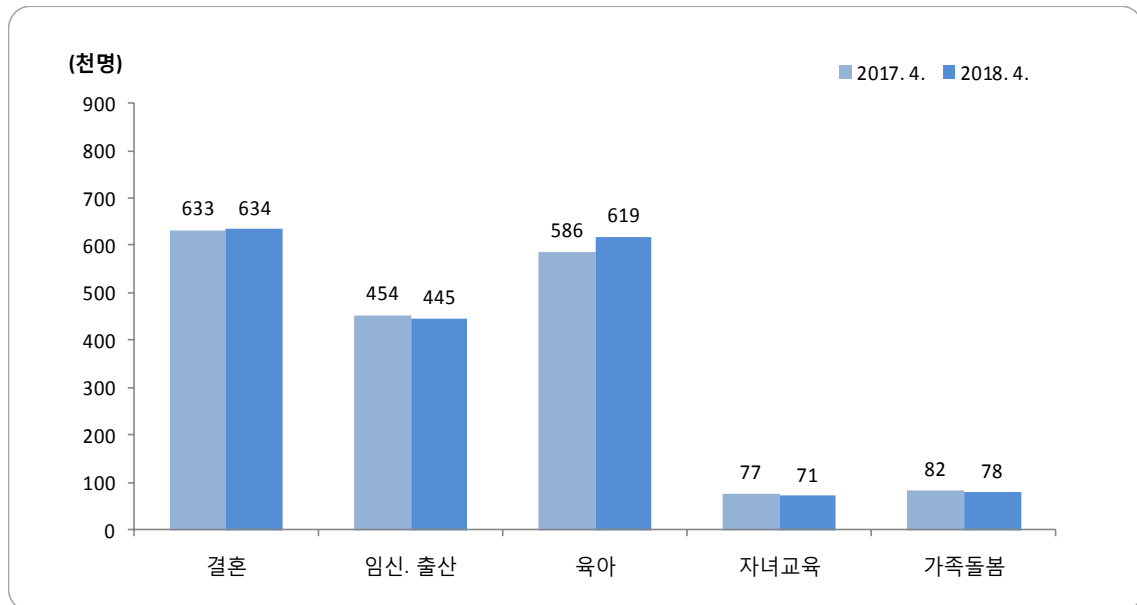
시 도	15~54세 기혼여성 대비 비취업여성 비중			15~54세 기혼여성 대비 경력단절여성 비중			비취업여성 대비 경력단절여성 비중		
	'17. 4.	'18. 4.	증감	'17. 4.	'18. 4.	증감	'17. 4.	'18. 4.	증감
전 체	39.0	38.4	-0.6	20.0	20.5	0.5	51.2	53.4	2.2
서울특별시	40.1	38.5	-1.6	20.7	19.8	-0.9	51.6	51.5	-0.1
부산광역시	41.6	42.2	0.6	18.5	20.7	2.2	44.6	49.1	4.5
대구광역시	35.8	36.7	0.9	19.5	20.7	1.2	54.5	56.5	2.0
인천광역시	41.3	38.1	-3.2	18.7	19.1	0.4	45.2	50.2	5.0
광주광역시	35.9	37.6	1.7	19.1	20.0	0.9	53.2	53.2	0.0
대전광역시	39.5	36.3	-3.2	21.8	19.6	-2.2	55.1	54.1	-1.0
울산광역시	47.4	46.3	-1.1	26.5	25.1	-1.4	55.9	54.1	-1.8
세종특별자치시	42.4	40.8	-1.6	27.3	25.4	-1.9	64.4	62.4	-2.0
경기도	39.9	39.7	-0.2	21.2	22.5	1.3	53.1	56.8	3.7
강원도	34.9	35.0	0.1	16.6	19.1	2.5	47.6	54.6	7.0
충청북도	32.8	35.7	2.9	17.5	20.7	3.2	53.4	58.1	4.7
충청남도	39.8	36.4	-3.4	20.4	20.3	-0.1	51.3	55.8	4.5
전라북도	36.2	36.2	0.0	15.7	16.0	0.3	43.5	44.3	0.8
전라남도	38.0	36.2	-1.8	19.1	18.8	-0.3	50.4	51.9	1.5
경상북도	37.5	36.0	-1.5	19.6	19.4	-0.2	52.3	53.8	1.5
경상남도	38.6	39.2	0.6	20.1	19.8	-0.3	52.1	50.5	-1.6
제주특별자치도	22.1	25.9	3.8	8.5	11.3	2.8	38.6	43.7	5.1

3. 경력단절 사유

가. 경력단절 사유

- 경력단절여성(184만 7천명)이 직장(일)을 그만둔 사유를 살펴보면,
- 결혼 63만 4천명, 육아 61만 9천명, 임신·출산 44만 5천명, 가족돌봄 7만 8천명, 자녀교육 7만 1천명 순으로 나타남
 - 육아(3만 3천명, 5.6%), 결혼(1천명, 0.2%)으로 그만둔 경력단절여성은 전년대비 증가하였으나, 임신·출산(-9천명, -2.0%), 자녀교육(-6천명, -7.6%), 가족돌봄(-4천명, -4.5%)은 감소하였음

< 경력단절 사유 >



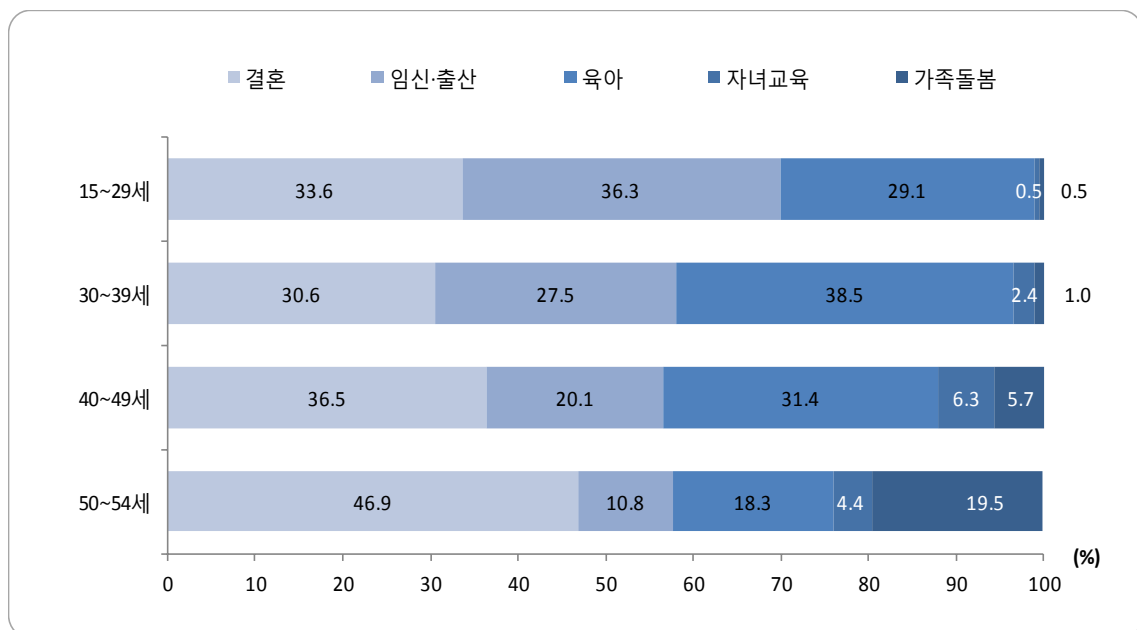
(단위: 천명, %, %p, 전년대비)

사유	2017. 4.	구성비	2018. 4.	구성비	증감	구성비증감	증감률
전체	1,831	100.0	1,847	100.0	15	-	0.8
결혼	633	34.6	634	34.4	1	-0.2	0.2
임신·출산	454	24.8	445	24.1	-9	-0.7	-2.0
육아	586	32.0	619	33.5	33	1.5	5.6
자녀교육	77	4.2	71	3.8	-6	-0.4	-7.6
가족돌봄	82	4.5	78	4.2	-4	-0.3	-4.5

나. 연령계층별 경력단절 사유

- 경력단절여성(184만 7천명)의 경력단절 사유를 연령계층별로 살펴보면,
- 15~29세는 임신·출산(36.3%), 결혼(33.6%), 육아(29.1%) 순으로,
 - 30~39세는 육아(38.5%), 결혼(30.6%), 임신·출산(27.5%) 순으로,
 - 40~49세는 결혼(36.5%), 육아(31.4%), 임신·출산(20.1%) 순으로,
 - 50~54세는 결혼(46.9%), 가족돌봄(19.5%), 육아(18.3%) 순으로 비중이 높게 나타남

< 연령계층별 경력단절 사유 >



(단위: 천명, %)

연령	경력단절여성(경력단절사유)											
			결혼		임신·출산		육아		자녀교육		가족돌봄	
			비율		비율		비율		비율		비율	
전체	1,847	100.0	634	34.4	445	24.1	619	33.5	71	3.8	78	4.2
15~29세	139	100.0	47	33.6	50	36.3	40	29.1	1	0.5	1	0.5
30~39세	886	100.0	271	30.6	244	27.5	341	38.5	21	2.4	9	1.0
40~49세	660	100.0	241	36.5	133	20.1	208	31.4	42	6.3	38	5.7
50~54세	161	100.0	76	46.9	17	10.8	30	18.3	7	4.4	31	19.5

<참고> 취업자의 경력단절 경험

- 15~54세 기혼여성 중 취업자(554만 9천명)의 경력단절 경험을 살펴보면,
 - 결혼, 임신·출산, 육아, 자녀교육, 가족돌봄 때문에 직장(일)을 그만둔 적이 있는 경험자는 208만 3천명으로 전년대비 50만 7천명(-19.6%) 감소하였음
- 직장(일)을 그만둔 사유는 결혼 37.5%, 임신·출산 26.8%, 가족돌봄 15.1%, 육아 13.6%, 자녀교육 6.9% 순으로 나타났음
 - 전년대비 임신·출산(-23만 5천명, -29.6%), 가족돌봄(-12만 2천명, -28.0%), 결혼(-10만 1천명, -11.4%), 자녀교육(-3만 9천명, -21.5%), 육아(-9천명, -3.0%) 모두 감소하였음

< 취업자의 경력단절 경험 규모 및 사유 >

(단위: 천명, %, 전년대비)

구 분			2017. 4.			2018. 4.		
			2017. 4.	구성비	증감	2018. 4.	구성비	증감
15~54세 기혼여성 취업자			5,585	-	-64	5,549	-	-36
경력단절 경험자			2,590	100.0	-39	2,083	100.0	-507
사 유	결혼		883	34.1	-16	782	37.5	-101
	임신·출산		794	30.6	12	559	26.8	-235
	육아		292	11.3	-21	283	13.6	-9
	자녀교육		184	7.1	-11	144	6.9	-39
	가족돌봄		438	16.9	-3	316	15.1	-122

- 취업자의 경력단절 경험 사유를 연령계층별로 살펴보면,
 - 15~29세는 결혼(45.2%), 임신·출산(34.6%), 육아(15.1%) 순으로,
 - 30~39세는 임신·출산(38.7%), 결혼(34.2%), 육아(17.9%) 순으로,
 - 40~49세는 결혼(37.5%), 임신·출산(24.8%), 가족돌봄(15.7%) 순으로,
 - 50~54세는 결혼(40.4%), 가족돌봄(26.9%), 임신·출산(16.6%) 순으로 높게 나타났음

< 취업자의 연령대별 경력단절 경험 사유 현황 >

(단위: 천명, %)

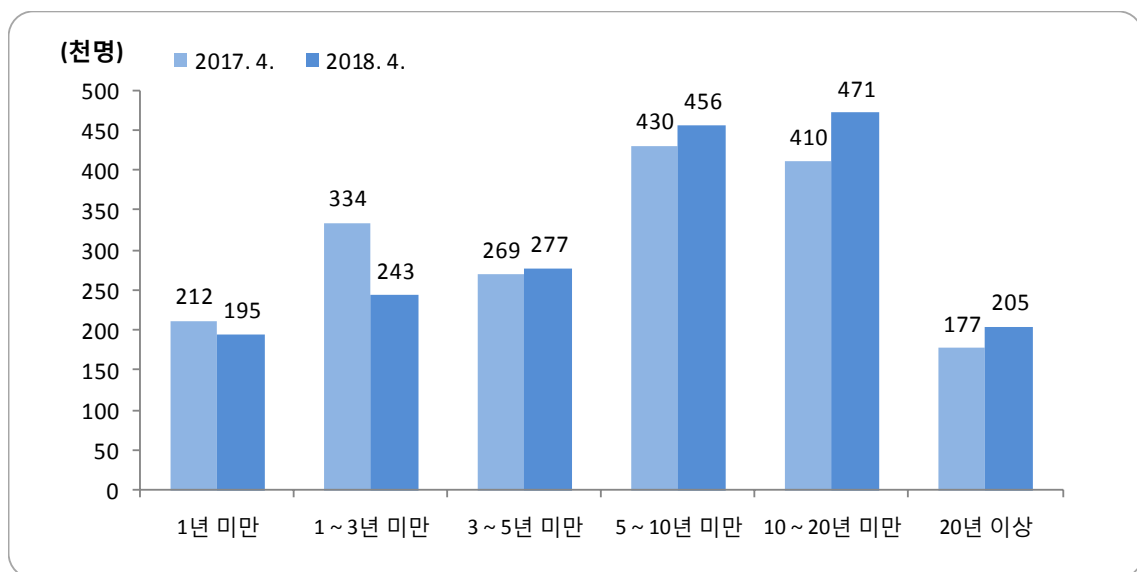
연 령	15~54세 기혼여성 취업자												
	취업자의 경력단절 경험												
	결혼		임신·출산		육아		자녀교육		가족돌봄				
	비율	비율	비율	비율	비율	비율	비율	비율	비율	비율	비율	비율	비율
전 체	5,549	2,083	100.0	782	37.5	559	26.8	283	13.6	144	6.9	316	15.1
15~29세	220	61	100.0	28	45.2	21	34.6	9	15.1	0	0.7	3	4.4
30~39세	1483	552	100.0	189	34.2	213	38.7	99	17.9	24	4.4	27	4.8
40~49세	2505	973	100.0	365	37.5	241	24.8	130	13.4	85	8.7	152	15.7
50~54세	1340	497	100.0	201	40.4	83	16.6	45	9.1	34	6.9	134	26.9

4. 경력단절 기간(직장을 그만둔 시기)

가. 경력단절 기간

- 경력단절여성(184만 7천명)의 경력단절 기간을 살펴보면,
 - 10~20년 미만(47만 1천명, 25.5%), 5~10년 미만(45만 6천명, 24.7%), 3~5년 미만(27만 7천명, 15.0%), 1~3년 미만(24만 3천명, 13.2%), 20년 이상(20만 5천명, 11.1%), 1년 미만(19만 5천명, 10.6%) 순으로 나타났음
- 전년대비 그만둔 지 1년 미만(-1만 7천명, -8.0%), 1~3년미만(-9만 1천명, -27.1%)은 감소하였으나, 3년 이상에서는 모두 증가하였음
 - 이 중 10~20년미만(6만 2천명, 15.1%), 20년이상(2만 7천명, 15.5%)이 가장 많이 증가하였음

< 경력단절 기간별 경력단절여성 >



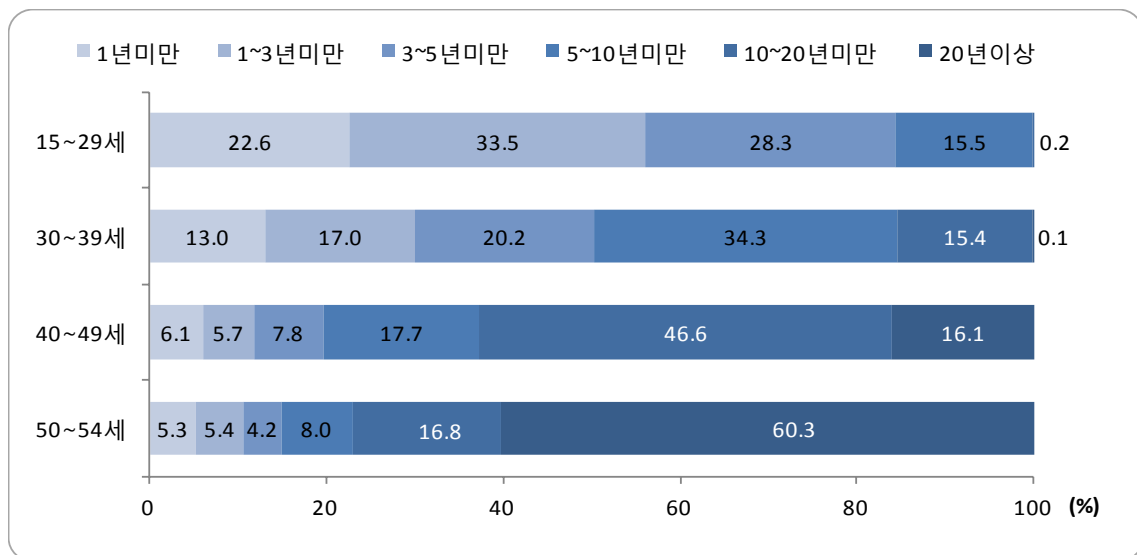
(단위: 천명, %, 전년대비)

기 간	2017. 4.	구성비	2018. 4.	구성비	증감	증감률
전 체	1,831	100.0	1,847	100.0	15	0.8
1년 미만	212	11.6	195	10.6	-17	-8.0
1~3년 미만	334	18.2	243	13.2	-91	-27.1
3~5년 미만	269	14.7	277	15.0	8	3.0
5~10년 미만	430	23.5	456	24.7	25	5.9
10~20년 미만	410	22.4	471	25.5	62	15.1
20년 이상	177	9.7	205	11.1	27	15.5

나. 연령계층별 경력단절 기간

- 경력단절여성(184만 7천명)의 경력단절 기간을 연령계층별로 살펴보면,
- 15~29세는 1~3년미만(33.5%), 3~5년미만(28.3%) 순으로,
 - 30~39세는 5~10년미만(34.3%), 3~5년미만(20.2%) 순으로,
 - 40~49세는 10~20년미만(46.6%), 5~10년미만(17.7%) 순으로,
 - 50~54세는 20년이상(60.3%), 10~20년미만(16.8%) 순으로 비중이 높게 나타났음

< 연령계층별 경력단절 기간 >



(단위: 천명, %)

연령	경력단절여성(직장을 그만둔 시기)													
			1년미만		1~3년미만		3~5년미만		5~10년미만		10~20년미만		20년이상	
	인원	비율	인원	비율	인원	비율	인원	비율	인원	비율	인원	비율	인원	비율
전체	1,847	100.0	195	10.6	243	13.2	277	15.0	456	24.7	471	25.5	205	11.1
15~29세	139	100.0	31	22.6	46	33.5	39	28.3	22	15.5	0	0.2	-	-
30~39세	886	100.0	115	13.0	151	17.0	179	20.2	304	34.3	137	15.4	1	0.1
40~49세	660	100.0	40	6.1	38	5.7	52	7.8	117	17.7	308	46.6	106	16.1
50~54세	161	100.0	9	5.3	9	5.4	7	4.2	13	8.0	27	16.8	97	60.3

통 계 표

1. 경력단절여성 연령계층별 규모 15
2. 18세 미만 자녀수 및 연령별 경력단절여성 16
3. 시도별 경력단절여성 17
4. 경력단절여성 사유별 연령계층 현황 19
5. 경력단절 기간(직장을 그만둔 시기)별 연령계층 현황 20

1. 경력단절여성 연령계층별 규모

(단위: 천명, %, 전년대비)

		합계		15 ~ 29세		30 ~ 39세		40 ~ 49세		50 ~ 54세		25~54세
			비율		비율		비율		비율		비율	
15~54세 기혼여성												
2015.4.		9,561	100.0	506	5.3	2,909	30.4	4,060	42.5	2,087	21.8	9,491
2016.4.		9,376	100.0	482	5.1	2,848	30.4	4,017	42.8	2,029	21.6	9,303
2017.4.		9,159	100.0	458	5.0	2,753	30.1	3,939	43.0	2,009	21.9	9,084
2018.4.		9,005	100.0	447	5.0	2,690	29.9	3,878	43.1	1,991	22.1	8,938
증감		-153		-11		-63		-61		-18		-147
증감률		-1.7		-2.4		-2.3		-1.5		-0.9		-1.6
비취업여성												
2015.4.		3,863	100.0	275	7.1	1,465	37.9	1,413	36.6	711	18.4	3,819
2016.4.		3,727	100.0	258	6.9	1,391	37.3	1,390	37.3	688	18.5	3,679
2017.4.		3,574	100.0	235	6.6	1,293	36.2	1,380	38.6	666	18.6	3,525
2018.4.		3,457	100.0	227	6.6	1,207	34.9	1,373	39.7	650	18.8	3,414
증감		-117		-8		-86		-7		-16		-112
증감률		-3.3		-3.3		-6.7		-0.5		-2.4		-3.2
경력단절여성												
2015.4.		2,073	100.0	177	8.5	1,091	52.6	630	30.4	176	8.5	2,055
		(21.7)		(34.9)		(37.5)		(15.5)		(8.4)		(21.7)
2016.4.		1,924	100.0	161	8.4	1,014	52.7	603	31.3	146	7.6	1,903
		(20.5)		(33.5)		(35.6)		(15.0)		(7.2)		(20.4)
2017.4.		1,831	100.0	144	7.9	933	50.9	606	33.1	148	8.1	1,810
		(20.0)		(31.5)		(33.9)		(15.4)		(7.4)		(19.9)
2018.4.		1,847	100.0	139	7.5	886	48.0	660	35.8	161	8.7	1,827
		(20.5)		(31.0)		(33.0)		(17.0)		(8.1)		(20.4)
증감		15		-6		-47		54		13		17
증감률		0.8		-3.9		-5.0		8.9		8.9		0.9

※ (): 기혼여성 대비 경력단절여성 비중

2. 18세 미만 자녀수 및 연령별 경력단절여성

1) 자녀수별

(단위: 천명, %)

	기혼여성(A)		비취업여성(B)			경력단절여성(C)			
		구성비		구성비	비율(B/A)		구성비	비율(C/A)	비율(C/B)
전 체									
2016.4.	9,376	100.0	3,727	100.0	39.7	1,924	100.0	20.5	51.6
2017.4.	9,159	100.0	3,574	100.0	39.0	1,831	100.0	20.0	51.2
2018.4.	9,005	100.0	3,457	100.0	38.4	1,847	100.0	20.5	53.4
18세미만 자녀없음									
2016.4.	4,100	43.7	1,364	36.6	33.3	374	19.4	9.1	27.4
2017.4.	3,995	43.6	1,307	36.6	32.7	354	19.3	8.8	27.0
2018.4.	3,942	43.8	1,264	36.6	32.1	361	19.6	9.2	28.6
1명									
2016.4.	2,408	25.7	1,039	27.9	43.1	630	32.7	26.2	60.7
2017.4.	2,365	25.8	995	27.9	42.1	607	33.1	25.7	61.0
2018.4.	2,379	26.4	1,001	29.0	42.1	633	34.3	26.6	63.3
2명									
2016.4.	2,420	25.8	1,098	29.5	45.4	755	39.2	31.2	68.7
2017.4.	2,356	25.7	1,047	29.3	44.4	713	38.9	30.3	68.1
2018.4.	2,275	25.3	995	28.8	43.8	710	38.4	31.2	71.3
3명 이상									
2016.4.	448	4.8	226	6.1	50.5	165	8.6	36.9	73.1
2017.4.	442	4.8	224	6.3	50.7	158	8.6	35.6	70.2
2018.4.	410	4.6	197	5.7	47.9	143	7.7	34.7	72.5

※ 18세 미만 자녀 기준

2) 자녀연령별

(단위: 천명, %)

	기혼여성(A)		비취업여성(B)			경력단절여성(C)			
		구성비		구성비	비율(B/A)		구성비	비율(C/A)	비율(C/B)
전 체									
2016.4.	5,276	100.0	2,362	100.0	44.8	1,550	100.0	29.4	65.6
2017.4.	5,164	100.0	2,267	100.0	43.9	1,478	100.0	28.6	65.2
2018.4.	5,063	100.0	2,193	100.0	43.3	1,485	100.0	29.3	67.7
6세 이하									
2016.4.	2,341	44.4	1,292	54.7	55.2	1,037	66.9	44.3	80.3
2017.4.	2,284	44.2	1,225	54.1	53.6	968	65.5	42.4	79.0
2018.4.	2,271	44.9	1,178	53.7	51.9	951	64.0	41.9	80.7
7~12세									
2016.4.	1,477	28.0	594	25.1	40.2	334	21.6	22.6	56.3
2017.4.	1,481	28.7	591	26.1	39.9	338	22.9	22.8	57.2
2018.4.	1,494	29.5	600	27.4	40.2	361	24.3	24.2	60.2
13~17세									
2016.4.	1,457	27.6	476	20.2	32.7	179	11.5	12.2	37.5
2017.4.	1,399	27.1	450	19.9	32.2	172	11.6	12.3	38.1
2018.4.	1,299	25.7	415	18.9	31.9	173	11.6	13.3	41.7

※ 막내자녀 기준이며, 18세 미만 자녀가 없는 경우 제외

3. 시도별 경력단절여성

(단위: 천명, %)

	기혼여성(A)		비취업여성(B)			경력단절여성(C)			
		구성비		구성비	비율(B/A)		구성비	비율(C/A)	비율(C/B)
전 체									
2016.4.	9,376	100.0	3,727	100.0	39.7	1,924	100.0	20.5	51.6
2017.4.	9,159	100.0	3,574	100.0	39.0	1,831	100.0	20.0	51.2
2018.4.	9,005	100.0	3,457	100.0	38.4	1,847	100.0	20.5	53.4
서울특별시									
2016.4.	1,750	18.7	716	19.2	40.9	348	18.1	19.9	48.6
2017.4.	1,684	18.4	676	18.9	40.1	348	19.0	20.7	51.6
2018.4.	1,635	18.2	629	18.2	38.5	324	17.5	19.8	51.5
부산광역시									
2016.4.	583	6.2	242	6.5	41.5	115	6.0	19.7	47.4
2017.4.	557	6.1	232	6.5	41.6	103	5.6	18.5	44.6
2018.4.	550	6.1	232	6.7	42.2	114	6.2	20.7	49.1
대구광역시									
2016.4.	445	4.7	170	4.6	38.3	85	4.4	19.1	49.9
2017.4.	433	4.7	155	4.3	35.8	84	4.6	19.5	54.5
2018.4.	433	4.8	159	4.6	36.7	90	4.9	20.7	56.5
인천광역시									
2016.4.	566	6.0	228	6.1	40.2	114	5.9	20.1	49.9
2017.4.	550	6.0	227	6.4	41.3	103	5.6	18.7	45.2
2018.4.	530	5.9	202	5.8	38.1	101	5.5	19.1	50.2
광주광역시									
2016.4.	284	3.0	112	3.0	39.4	57	3.0	20.1	50.9
2017.4.	276	3.0	99	2.8	35.9	53	2.9	19.1	53.2
2018.4.	273	3.0	103	3.0	37.6	55	3.0	20.0	53.2
대전광역시									
2016.4.	283	3.0	111	3.0	39.2	62	3.2	21.9	55.9
2017.4.	278	3.0	110	3.1	39.5	61	3.3	21.8	55.1
2018.4.	273	3.0	99	2.9	36.3	54	2.9	19.6	54.1
울산광역시									
2016.4.	238	2.5	121	3.2	50.6	66	3.4	27.6	54.5
2017.4.	234	2.6	111	3.1	47.4	62	3.4	26.5	55.9
2018.4.	219	2.4	101	2.9	46.3	55	3.0	25.1	54.1
세종특별자치시									
2016.4.	-	-	-	-	-	-	-	-	-
2017.4.	52	0.6	22	0.6	42.4	14	0.8	27.3	64.4
2018.4.	61	0.7	25	0.7	40.8	16	0.8	25.4	62.4

	기혼여성(A)		비취업여성(B)			경력단절여성(C)			
		구성비		구성비	비율 (B/A)		구성비	비율 (C/A)	비율 (C/B)
경기도									
2016.4.	2,443	26.1	966	25.9	39.6	529	27.5	21.7	54.8
2017.4.	2,412	26.3	962	26.9	39.9	511	27.9	21.2	53.1
2018.4.	2,416	26.8	959	27.7	39.7	544	29.5	22.5	56.8
강원도									
2016.4.	256	2.7	94	2.5	36.7	45	2.3	17.5	47.6
2017.4.	246	2.7	86	2.4	34.9	41	2.2	16.6	47.6
2018.4.	247	2.7	86	2.5	35.0	47	2.6	19.1	54.6
충청북도									
2016.4.	291	3.1	106	2.8	36.2	58	3.0	20.0	55.3
2017.4.	284	3.1	93	2.6	32.8	50	2.7	17.5	53.4
2018.4.	273	3.0	97	2.8	35.7	57	3.1	20.7	58.1
충청남도									
2016.4.	428	4.6	174	4.7	40.5	98	5.1	22.8	56.2
2017.4.	380	4.1	151	4.2	39.8	78	4.2	20.4	51.3
2018.4.	367	4.1	134	3.9	36.4	75	4.0	20.3	55.8
전라북도									
2016.4.	311	3.3	112	3.0	35.9	48	2.5	15.3	42.6
2017.4.	309	3.4	112	3.1	36.2	49	2.7	15.7	43.5
2018.4.	296	3.3	107	3.1	36.2	48	2.6	16.0	44.3
전라남도									
2016.4.	299	3.2	107	2.9	35.8	58	3.0	19.4	54.1
2017.4.	293	3.2	111	3.1	38.0	56	3.1	19.1	50.4
2018.4.	288	3.2	104	3.0	36.2	54	2.9	18.8	51.9
경상북도									
2016.4.	460	4.9	176	4.7	38.3	92	4.8	20.0	52.4
2017.4.	438	4.8	164	4.6	37.5	86	4.7	19.6	52.3
2018.4.	434	4.8	156	4.5	36.0	84	4.6	19.4	53.8
경상남도									
2016.4.	622	6.6	262	7.0	42.1	135	7.0	21.7	51.4
2017.4.	618	6.7	238	6.7	38.6	124	6.8	20.1	52.1
2018.4.	596	6.6	234	6.8	39.2	118	6.4	19.8	50.5
제주특별자치도									
2016.4.	116	1.2	31	0.8	26.7	16	0.9	14.2	53.1
2017.4.	115	1.3	25	0.7	22.1	10	0.5	8.5	38.6
2018.4.	114	1.3	30	0.9	25.9	13	0.7	11.3	43.7

4. 경력단절여성 사유별 연령계층 현황

(단위: 천명, %)

	합계		15~29세		30~39세		40~49세		50~54세	
		구성비		구성비		구성비		구성비		구성비
전 체										
2016.4.	1,924	100.0	161	100.0	1,014	100.0	603	100.0	146	100.0
2017.4.	1,831	100.0	144	100.0	933	100.0	606	100.0	148	100.0
2018.4.	1,847	100.0	139	100.0	886	100.0	660	100.0	161	100.0
결 혼										
2016.4.	668	34.7	61	37.6	314	31.0	226	37.5	66	45.6
2017.4.	633	34.6	52	36.0	283	30.3	230	37.9	68	46.2
2018.4.	634	34.4	47	33.6	271	30.6	241	36.5	76	46.9
임 신·출 산										
2016.4.	505	26.2	60	37.1	311	30.7	118	19.6	16	10.9
2017.4.	454	24.8	55	37.8	275	29.5	109	18.0	15	10.0
2018.4.	445	24.1	50	36.3	244	27.5	133	20.1	17	10.8
육 아										
2016.4.	578	30.1	39	24.3	352	34.7	164	27.2	23	15.9
2017.4.	586	32.0	36	25.2	340	36.5	182	30.0	27	18.5
2018.4.	619	33.5	40	29.1	341	38.5	208	31.4	30	18.3
자녀교육										
2016.4.	81	4.2	1	0.3	27	2.7	46	7.7	6	4.4
2017.4.	77	4.2	0	0.2	26	2.7	44	7.3	7	4.5
2018.4.	71	3.8	1	0.5	21	2.4	42	6.3	7	4.4
가족돌봄										
2016.4.	93	4.8	1	0.7	10	0.9	48	8.0	34	23.2
2017.4.	82	4.5	1	0.8	9	1.0	41	6.8	31	20.7
2018.4.	78	4.2	1	0.5	9	1.0	38	5.7	31	19.5

5. 경력단절 기간(직장을 그만둔 시기)별 연령계층 현황

(단위: 천명, %)

	합계		15~29세		30~39세		40~49세		50~54세	
		구성비		구성비		구성비		구성비		구성비
전 체										
2016.4.	1,924	100.0	161	100.0	1,014	100.0	603	100.0	146	100.0
2017.4.	1,831	100.0	144	100.0	933	100.0	606	100.0	148	100.0
2018.4.	1,847	100.0	139	100.0	886	100.0	660	100.0	161	100.0
1년 미만										
2016.4.	237	12.3	41	25.6	140	13.8	45	7.4	11	7.5
2017.4.	212	11.6	35	24.5	128	13.7	41	6.7	8	5.6
2018.4.	195	10.6	31	22.6	115	13.0	40	6.1	9	5.3
1~3년 미만										
2016.4.	317	16.5	57	35.6	198	19.6	50	8.3	11	7.6
2017.4.	334	18.2	56	38.9	191	20.4	70	11.6	17	11.4
2018.4.	243	13.2	46	33.5	151	17.0	38	5.7	9	5.4
3~5년 미만										
2016.4.	288	15.0	39	24.3	195	19.2	45	7.4	9	6.4
2017.4.	269	14.7	32	22.2	182	19.5	46	7.7	8	5.5
2018.4.	277	15.0	39	28.3	179	20.2	52	7.8	7	4.2
5~10년 미만										
2016.4.	465	24.2	23	13.9	334	32.9	98	16.3	11	7.3
2017.4.	430	23.5	21	14.3	301	32.2	97	16.1	11	7.7
2018.4.	456	24.7	22	15.5	304	34.3	117	17.7	13	8.0
10~20년 미만										
2016.4.	439	22.8	1	0.5	147	14.5	268	44.4	23	16.0
2017.4.	410	22.4	0	0.1	131	14.1	257	42.4	22	14.6
2018.4.	471	25.5	0	0.2	137	15.4	308	46.6	27	16.8
20년 이상										
2016.4.	179	9.3	-	-	1	0.1	97	16.2	81	55.3
2017.4.	177	9.7	-	-	1	0.1	95	15.6	82	55.2
2018.4.	205	11.1	-	-	1	0.1	106	16.1	97	60.3

1. 조사목적

- 지역 고용정책 수립에 필요한 시군 단위의 고용현황을 파악할 수 있는 기본통계를 생산·제공
- 시·도별 고용구조 분석자료 및 산업·직업에 대한 세분된 자료를 생산·제공

2. 조사대상

- 조사대상 : 전국 약 20만 1천 표본가구 내에 상주하는 만 15세 이상 가구원
 - 2015년 인구주택총조사 결과를 이용하여 10,063개 표본조사구를 추출하고, 표본조사구 내 약 20만 1천가구를 조사(추출률 3.2%)
 - 표본가구 규모는 실업자의 연간 상대표준오차가 전국 2%, 시도 18% 이하가 되도록 목표오차를 정하여 추출
 - * 상대표준오차=(표준오차/추정치)×100
- 현역군인, 사회복지무요원, 형이 확정된 교도소 수감자, 의무경찰 등 제외

3. 조사주기 및 기간

- 조사주기 : 반기[상반기 4월, 하반기 10월]
- 조사대상기간 : 2018. 4. 15. ~ 4. 21.(1주간)
- 조사실시기간 : 2018. 4. 23. ~ 5. 9.

4. 조사항목

- 인적사항, 취업자, 실업자, 비경제활동인구, 사회보험 등과 관련된 32개 항목

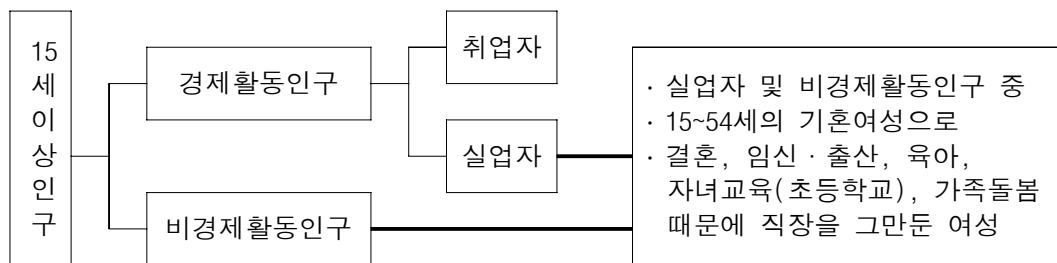
5. 조사방법

- 방문 면접조사 및 인터넷조사

6. 주요용어

- 15세이상인구 : 2018년 4월 15일 현재 만 15세 이상인 자
- 경제활동인구
 - 만 15세이상 인구 중 조사대상기간 동안 상품이나 서비스를 생산하기 위하여 실제로 수입이 있는 일을 한 취업자와 일을 하지는 않았으나 구직활동을 한 실업자
- 취업자
 - 조사대상주간에 수입을 목적으로 1시간 이상 일한 자
 - 동일가구내 가구원이 운영하는 농장이나 사업체의 수입을 위하여 주당 18시간 이상 일한 무급가족종사자
 - 직업 또는 사업체를 가지고 있으나 일시적인 병 또는 사고, 연가, 교육, 노사분규 등의 사유로 일하지 못한 일시휴직자

- 실업자
 - 조사대상주간에 수입 있는 일을 하지 않았고, 지난 4주간 일자리를 찾아 적극적으로 구직활동을 하였던 사람으로서, 일자리가 주어지면 즉시 취업이 가능한 사람
- 경제활동참가율(%) = $(\text{경제활동인구} \div \text{15세이상인구}) \times 100$
- 고용률(%) = $(\text{취업자} \div \text{15세이상인구}) \times 100$
- 실업률(%) = $(\text{실업자} \div \text{경제활동인구}) \times 100$
- 비경제활동인구
 - 만 15세이상 인구 중 조사대상기간에 취업도 실업도 아닌 상태에 있는 사람
- 경력단절여성
 - 15~54세의 기혼여성 중 현재 비취업인 여성으로 결혼, 임신 및 출산, 육아, 자녀 교육(초등학교), 가족돌봄 때문에 직장을 그만둔 여성



- 육아: 미취학 자녀를 돌보는 일
- 자녀교육: 초등학생 자녀 교육에 한함
- 가족돌봄: 가족(부모, 배우자, 자녀, 배우자의 부모)의 병간호를 의미함