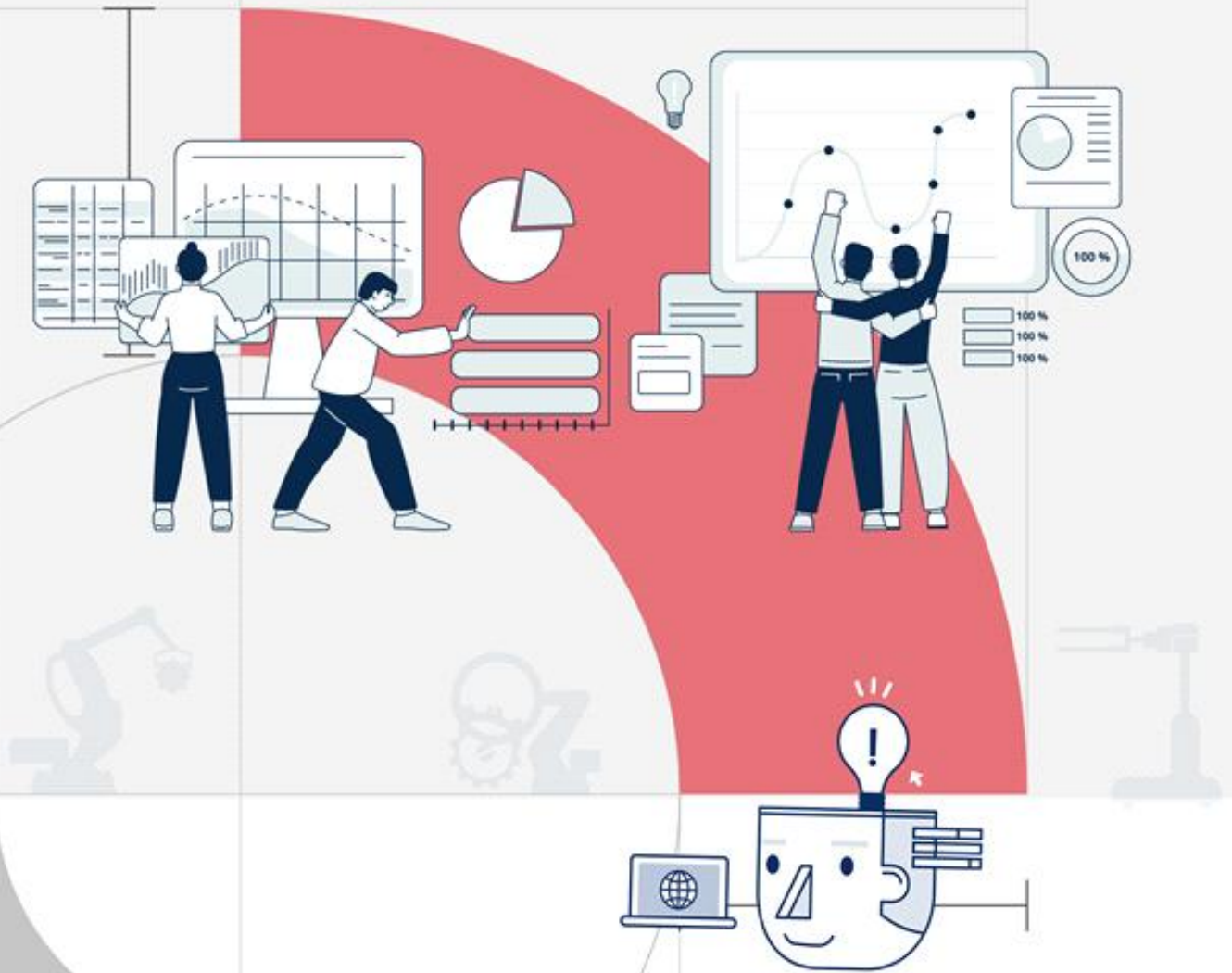


2020년 기준

원주시 광업·제조업조사 분석보고서



목 차

I. 조사 개요	1
II. 이용자를 위하여	3
III. 분석 보고서	4
1) 총괄	4
2) 사업체수	6
3) 종사자수	8
4) 급여액	10
5) 출하액	11
6) 부가가치	13
7) 규모별 사업체 현황	15
8) 읍면동별 사업체 현황	16
9) 강원도 시군별 사업체 현황	18
IV. 용어 해설	20

I. 조 사 개 요

1. 조사목적

광업·제조업 부문에 대한 구조와 분포, 사업활동 실태 등을 파악하여 각종 경제정책 수립 및 관련 산업·연구분석에 필요한 기초자료로 활용

2. 실시근거

통계법 제17조 및 제18조에 의한 지정통계(승인번호 제101009호)

3. 조사연혁

광업·제조업조사는 1967년 기준 조사를 한국산업은행에서 처음 실시하였고, 1969년 기준 조사부터 통계청(1990. 12. 이전 : 경제기획원 조사통계국)에서 인수한 이래 매년 실시

4. 조사기간

가. 조사기준일 : 2020. 12. 31. 현재

나. 조사대상기간 : 2020. 1. 1. ~ 12. 31.

다. 조사실시기간 : 2021. 6. 14. ~ 7. 30. (※ 경제총조사 함께 실시)

5. 조사범위

한국표준산업분류(제10차 개정, 2017.1.13.) 상 규정된 광업(B) 및 제조업(C)

6. 조사대상

광업 또는 제조업을 영위하는 사업체로서,

- ① 국내에 사업장이 있으면서
- ② 2020년 중 1개월 이상 조업실적이 있고
- ③ 2020년 12월말 종사자수가 10인 이상인 모든 사업체

7. 조사단위

사업체를 조사단위로 하였다. 사업체란 일정한 물리적 장소 또는 일정한 지역 내에서 하나의 단일 또는 주된 경제활동에 독립적으로 종사하는 기업체 또는 기업체를 구성하는 부분단위(개개의 공장, 작업장, 사업소, 광산 등)이다.

8. 조사방법

조사원에 의한 방문 면접조사와 비대면조사* 방식을 병행하여 실시

* 인터넷조사, 팩스, 이메일, 전화

9. 조사항목

- | | | |
|---------------------------|------------------|----------|
| (1) 사업체명 | (2) 대표자명 | (3) 소재지 |
| (4) 창설연월 | (5) 사업자등록번호 | (6) 조직형태 |
| (7) 종사자수 및 연간 급여액 | (8) 연간 출하액 및 수입액 | (9) 영업비용 |
| (10) 연간 제품별 출하액 및 재고액 | | |
| (11) 연간 품목별 임가공(수탁제조) 수입액 | | |
| (12) 재고액 | (13) 유형자산(사업체) | |

II. 이용자를 위하여

1. 이 조사 자료는 2021. 6. 14. ~ 7. 30. 기간 중에 실시한 『2020년 기준 경제총조사』 결과 중 광업·제조업 부문에 대한 집계 결과를 수록하였음
2. 이 보고서의 통계표에 사용된 부호는 다음과 같음.
『 - 』 : 해당 숫자 없음
『 × 』 : 하나의 산업분류별 수치가 2개 이하 사업체로 이루어진 경우 그 사업체의 비밀보호를 위하여 그 수치 대신 『 × 』 표시를 하였음
3. 생산액과 부가가치(센서스부가가치)는 다음과 같음.
 - 생 산 액 = 제품출하액+(완제품 재고증감+반제품 및 재공품 재고증감)
 - 부가가치 = 생산액-주요생산비
(원재료비+연료비+전력비+용수비+외주가공비+수선비)※ 이 보고서상의 부가가치는 센서스부가가치로 생산액에서 주요생산비만을 제외한 것이며, 총산출액에서 모든 중간투입비가 제외되는 국민계정상의 부가가치와는 일치하지 않음
4. 이 조사 자료는 제10차 개정(2017.01.13.) 「한국표준산업분류」를 적용하였음.
5. 보고서의 내용 중에서 전년도판 수치와 일치되지 않는 것은 최근판에서 정정한 것이니 최근판의 수치를 이용하여야 함.
6. 이 보고서의 내용을 인용·참조할 경우에는 『2020년 기준 광업·제조업 조사보고서』라고 밝혀야 함
7. 숫자의 단위미만은 반올림을 원칙으로 하였으며, 내용의 계가 합계란과 일치하지 않는 경우도 있음.
8. 수록된 자료에 대하여 문의 사항이 있을 때는 원주시 행정국 기획예산과 통계담당자(☎033-737-2313)로 문의하시기 바람.
9. 수록된 자료는 원주통계정보 홈페이지(<http://stat.wonju.go.kr>), 강원통계정보 홈페이지(<https://stat.gwd.go.kr/>) 및 통계청 국가통계포털 KOSIS (<http://kosis.kr>) 에도 게재하고 있음.

Ⅲ. 2020년 기준 원주시 광업제조업 조사 분석 보고서

분 야		내 용
현황	사업체수	340개 (2019년 대비 3.0%, 10개 증가) ▷ 도 사업체수 1,138개 (원주 29.9%, 춘천 11.4%, 강릉 10.6%)
	종사자수	14,829명 (2019년 대비 -2.0%, -306명 감소) ▷ 도 종사자수 44,825명 (원주 33.1%, 춘천 11.2%, 강릉 8.2%)
	출 하 액	5,035,652백만원 (2019년 대비 -4.2%, -222,415백만원 감소) ▷ 도 출하액 14,683,594백만원 (원주 34.3%, 춘천 9.6%, 강릉 9.7%)
	부가가치	1,996,615백만원 (2019년 대비 -6.2%, -131,586백만원 감소) ▷ 도 부가가치 6,737,919백만원 (원주 29.6%, 춘천 10.8%, 강릉 11.0%)
산업별	사업체수	<ul style="list-style-type: none"> ■ 1위: 식료품 제조업 (14.7%, 50개) ■ 2위: 의료, 정밀, 광학기기 및 시계 제조업 (11.5%, 39개) ■ 3위: 자동차 및 트레일러 제조업 (9.4%, 32개) ▷ 1위~3위의 산업이 전체 사업체의 35.6%차지
	종사자수	<ul style="list-style-type: none"> ■ 1위: 자동차 및 트레일러 제조업 (18.7%, 2,779명) ■ 2위: 식료품 제조업 (18.4%, 2,734명) ■ 3위: 기타 기계 및 장비 제조업 (11.7%, 1,734명) ▷ 1위~3위의 산업이 전체 사업체의 48.8% 차지
	출 하 액	<ul style="list-style-type: none"> ■ 1위: 자동차 및 트레일러 제조업 (22.8%, 1,150,357백만원) ■ 2위: 식료품 제조업 (20.0%, 1,008,357백만원) ■ 3위: 의료, 정밀, 광학기기 및 시계 제조업 (9.3%, 469,505백만원) ▷ 1위~3위의 산업이 전체 사업체의 52.1% 차지
	부가가치	<ul style="list-style-type: none"> ■ 1위: 자동차 및 트레일러 제조업 (16.6%, 331,277백만원) ■ 2위: 식료품 제조업 (15.2%, 303,528백만원) ■ 3위: 의료, 정밀, 광학기기 및 시계 제조업 (11.7%, 233,796백만원) ▷ 1위~3위의 산업이 전체 사업체의 43.5% 차지
종사자 규모별		<ul style="list-style-type: none"> ■ 50명 미만 사업체가 79.1%(269개) 차지, 300명 이상 사업체는 1.2% (4개) ■ 300명 이상 사업체의 출하액이 24.9% (1조 256,217백만원)
읍 면 동 별		<ul style="list-style-type: none"> ■ 문막읍의 사업체수(123개, 36.2%) 및 종사자수(7,048명, 47.5%)가 가장 높은 구성비를 차지 ■ 산업단지 및 기업도시가 위치한 문막읍, 지정면, 태장2동, 우산동 4개 지역이 사업체수 70.0%, 종사자수 83.7% 차지

1. 총괄

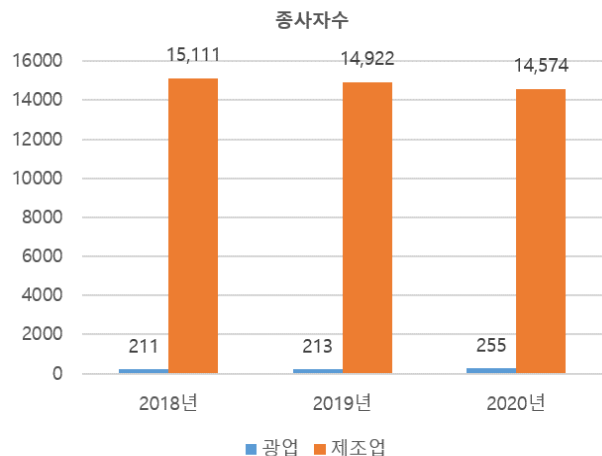
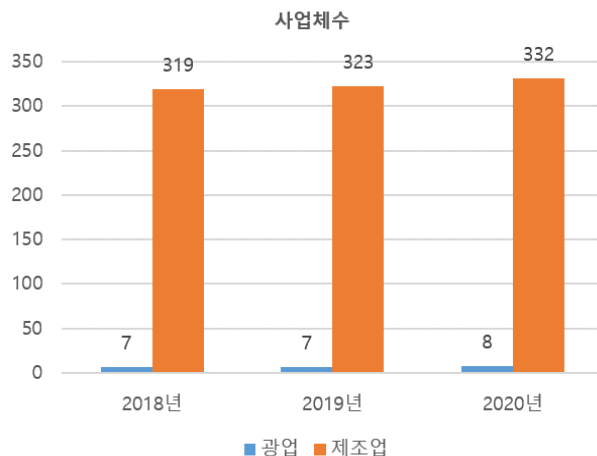
□ 2020년 말 기준 사업체수 340개, 종사자수 14,829명

- 2020년 말 기준 종사자 10명 이상 광업 및 제조업 사업체수는 340개로 전년 대비 10개(3.0%) 증가하였음
 - 광업은 8개로 전년보다 1개 업체 증가, 제조업은 332개로 전년보다 9개 업체 증가
- 종사자수는 14,829명으로 -306명(-2.0%) 감소함
 - 광업 종사자수는 255명으로 전년대비 42명(19.7%) 증가하였고, 제조업 종사자수는 14,574명으로 전년대비 -348명(-2.3%) 감소하였음
- 출하액은 5,035,652백만원으로 전년대비 -222,415백만원(-4.2%) 감소하였으며, 부가가치는 1,996,615백만원으로 전년대비 -131,586백만원(-6.2%) 감소하였음
- 광업 및 제조업 종사자의 연간 총급여액은 615,577백만원으로 전년대비 19,977백만원 (3.4%) 증가하였음

<표1-1> 주요 항목 증감률

(단위: 개, 명, 백만원, %)

구 분	광업 및 제조업			광 업			제 조 업		
	2019년	2020년	증감률	2019년	2020년	증감률	2019년	2020년	증감률
사 업 체 수	330	340	3.0	7	8	14.3	323	332	2.8
종 사 자 수	15,135	14,829	-2.0	213	255	19.7	14,922	14,574	-2.3
출 하 액	5,258,067	5,035,652	-4.2	146,949	144,540	-1.6	5,111,118	4,891,112	-4.3
부 가 가 치	2,128,201	1,996,615	-6.2	129,326	131,254	1.5	1,998,875	1,865,361	-6.7
급 여 액 (퇴직금제외)	595,600	615,577	3.4	10,368	10,955	5.7	585,232	604,622	3.3



2. 사업체수

□ 「식료품 제조업」이 50개(14.7%)로 가장 큰 비중을 차지

- 2020년 말 기준 광업 및 제조업 사업체수는 340개로 전국(71,116개)의 0.48%, 강원도(1,138개)의 29.88%를 차지
 - 업종별로는 광업이 전국의 2.29%, 강원도의 10.53%, 제조업이 전국의 0.47%, 강원도의 31.26% 비중을 차지
- 산업별 사업체 분포는 광업 2.4%(8개), 제조업 97.6%(332개)의 비중을 차지하고 있으며, 전년대비 3.0%(10개) 증가하였음
- 산업중분류별 사업체 분포를 보면,
 - 구성비가 큰 업종은 「식료품 제조업」 14.7%(50개)이며, 「의료, 정밀, 광학기기 및 시계 제조업」 11.5%(39개), 「자동차 및 트레일러 제조업」 9.4%(32개) 임

<표2-1> 사업체수

(단위: 개, %)

구분	산업별	2018년	2019년	증감		2020년	증감	
				증감	증감률		증감	증감률
원주	광업 및 제조업	326	330	4	1.2	340	10	3.0
	광업(05~08)	7	7	0	0.0	8	1	14.3
	제조업(10~34)	319	323	4	1.3	332	9	2.8
강원	광업 및 제조업	1,071	1,098	27	2.5	1,138	40	3.6
	광업(05~08)	67	75	8	11.9	76	1	1.3
	제조업(10~34)	1,004	1,023	19	1.9	1,062	39	3.8
전국	광업 및 제조업	69,835	69,975	140	0.2	71,116	1,141	1.6
	광업(05~08)	322	336	14	4.4	349	13	3.9
	제조업(10~34)	69,513	69,639	126	0.2	70,767	1,128	1.6
강원 대비		30.44%	30.05%	-	-	29.88%	-	-
전국 대비		0.47%	0.47%	-	-	0.48%	-	-

〈표2-2〉 산업중분류별 사업체수

(단위: 개, %)

산업중분류별	2019	2020			
			구성비	증감	증감률
B~C 합 계	330	340	100.0	10	3.0
B 광업(05~08)	7	8	2.4	1	14.3
B07 비금속광물 광업; 연료용 제외	6	7	2.1	1	16.7
B08 광업 지원 서비스업	1	1	0.3	0	0.0
C 제조업(10~34)	323	332	97.6	9	2.8
C10 식료품 제조업	50	50	14.7	0	0.0
C11 음료 제조업	4	4	1.2	0	0.0
C13 섬유제품 제조업; 의복제외	1	4	1.2	3	300.0
C14 의복, 의복 액세서리 및 모피제품 제조업	1	1	0.3	0	0.0
C15 가죽, 가방 및 신발 제조업	2	2	0.6	0	0.0
C16 목재 및 나무제품 제조업; 가구 제외	5	4	1.2	-1	-20.0
C17 펄프, 종이 및 종이제품 제조업	8	6	1.8	-2	-25.0
C18 인쇄 및 기록매체 복제업	0	1	0.3	1	0.0
C19 코크스, 연탄 및 석유정제품 제조업	3	1	0.3	-2	-66.7
C20 화학물질 및 화학제품 제조업; 의약품 제외	12	16	4.7	4	33.3
C21 의료용 물질 및 의약품 제조업	15	14	4.1	-1	-6.7
C22 고무 및 플라스틱제품 제조업	23	21	6.2	-2	-8.7
C23 비금속 광물제품 제조업	35	32	9.4	-3	-8.6
C24 1차 금속 제조업	2	1	0.3	-1	-50.0
C25 금속가공제품 제조업; 기계 및 가구 제외	27	32	9.4	5	18.5
C26 전자부품, 컴퓨터, 영상, 음향 및 통신장비 제조업	4	6	1.8	2	50.0
C27 의료, 정밀, 광학기기 및 시계 제조업	36	39	11.5	3	8.3
C28 전기장비 제조업	24	25	7.4	1	4.2
C29 기타 기계 및 장비 제조업	27	32	9.4	5	18.5
C30 자동차 및 트레일러 제조업	36	32	9.4	-4	-11.1
C32 가구 제조업	2	3	0.9	1	50.0
C33 기타 제품 제조업	6	6	1.8	0	0.0
C34 산업용 기계 및 장비 수리업	0	0	0.0	0	0.0

3. 종사자수

□ 「자동차 및 트레일러 제조업」이 2,779명(18.7%)으로 가장 많은 인원이 종사하며, 전년 대비 -90명(-3.1%) 감소하였음

- 광업 및 제조업 종사자수는 14,829명으로 전국(2,921,521명)의 0.51%, 강원도(44,825명)의 33.08%의 구성비를 보이며, 전년대비 -306명(-2.0%) 감소하였음
 - 업종별로는 광업 종사자수가 전국의 2.28%, 강원도의 5.58%, 제조업 종사자수가 전국의 0.50%, 강원도의 36.20% 비중을 차지
- 산업별 종사자수는 광업이 255명으로 1.7%, 제조업이 14,574명으로 98.3%를 구성
- 중분류별 종사자수
 - 중분류별 구성비는 「자동차 및 트레일러 제조업」 18.7%(2,779명), 「식품 제조업」 18.4%(2,734명), 「기타 기계 및 장비 제조업」 11.7%(1,734명) 순이며,
 - 전년대비 변화율을 보면, 「기타 기계 및 장비 제조업」은 513명(42.0%), 「전자부품, 컴퓨터, 영상, 음향 및 통신장비 제조업」은 43명(33.3%), 「화학물질 및 화학제품 제조업; 의약품 제외」은 89명(24.1%) 증가하였고, 「비금속 광물제품 제조업」은 -182명(-17.4%), 「금속가공제품 제조업; 기계 및 가구 제외」는 -153명(-14.3%), 「기타 제품 제조업」은 -31명(-14.0%) 감소하였음

〈표2-1〉 종사자수

(단위: 명, %)

구분	산업별	2018년	2019년	증감		2020년	증감	
				증감	증감률		증감	증감률
원주	광업 및 제조업	15,322	15,135	-187	-1.2	14,829	-306	-2.0
	광업(05~08)	211	213	2	1.0	255	42	19.7
	제조업(10~34)	15,111	14,922	-189	-1.3	14,574	-348	-2.3
강원	광업 및 제조업	42,848	43,376	528	1.2	44,825	1,449	3.3
	광업(05~08)	4,570	4,792	222	4.9	4,568	-224	-4.7
	제조업(10~34)	38,278	38,584	306	0.8	40,257	1,673	4.3
전국	광업 및 제조업	2,967,657	2,939,584	-28,073	-1.0	2,921,521	-18,063	-0.6
	광업(05~08)	11,215	11,295	80	0.7	11,160	-135	-1.2
	제조업(10~34)	2,956,442	2,928,289	-28,153	-1.0	2,910,361	-17,928	-0.6
강원 대비		35.76%	34.89%	-	-	33.08%	-	-
전국 대비		0.52%	0.51%	-	-	0.51%	-	-

〈표3-2〉 산업중분류별 종사자수

(단위: 명, %)

산업중분류별	2019	2020			
			구성비	증감	증감률
B~C 합 계	15,135	14,829	100.0	-306	-2.0
B 광업(05~08)	213	255	1.7	42	19.7
B07 비금속광물 광업; 연료용 제외	168	202	1.4	34	20.2
B08 광업 지원 서비스업	X	X	X	X	X
C 제조업(10~34)	14,922	14,574	98.3	-348	-2.3
C10 식료품 제조업	3,017	2,734	18.4	-283	-9.4
C11 음료 제조업	338	333	2.2	-5	-1.5
C13 섬유제품 제조업; 의복제외	X	51	0.3	X	X
C14 의복, 의복 액세서리 및 모피제품 제조업	X	X	X	X	X
C15 가죽, 가방 및 신발 제조업	X	X	X	X	X
C16 목재 및 나무제품 제조업; 가구 제외	79	71	0.5	-8	-10.1
C17 펄프, 종이 및 종이제품 제조업	126	109	0.7	-17	-13.5
C18 인쇄 및 기록매체 복제업	0	X	X	X	X
C19 코크스, 연탄 및 석유정제품 제조업	61	X	X	X	X
C20 화학물질 및 화학제품 제조업; 의약품 제외	369	458	3.1	89	24.1
C21 의약품 물질 및 의약품 제조업	678	760	5.1	82	12.1
C22 고무 및 플라스틱제품 제조업	895	803	5.4	-92	-10.3
C23 비금속 광물제품 제조업	1,045	863	5.8	-182	-17.4
C24 1차 금속 제조업	X	X	X	X	X
C25 금속가공제품 제조업; 기계 및 가구 제외	1,073	920	6.2	-153	-14.3
C26 전자부품, 컴퓨터, 영상, 음향 및 통신장비 제조업	129	172	1.2	43	33.3
C27 의료, 정밀, 광학기기 및 시계 제조업	1,751	1,699	11.5	-52	-3.0
C28 전기장비 제조업	725	713	4.8	-12	-1.7
C29 기타 기계 및 장비 제조업	1,221	1,734	11.7	513	42.0
C30 자동차 및 트레일러 제조업	2,869	2,779	18.7	-90	-3.1
C32 가구 제조업	X	35	0.2	X	X
C33 기타 제품 제조업	222	191	1.3	-31	-14.0
C34 산업용 기계 및 장비 수리업	0	0	0.0	0	0.0

4. 급여액

- 연간 급여액은 615,577백만원으로 전년대비 19,977백만원(3.4%) 증가
- 종사자 1인당 월평균 급여액은 3,459천원으로 전년대비 180천원(5.5%) 증가

- 2020년 말 10인 이상 광업 및 제조업에서 지불한 연간 급여액(퇴직금 제외)은 615,577백만원으로 전년대비 19,977백만원(3.4%) 증가함
 - 광업은 전년대비 587백만원(5.7%) 증가한 10,955백만원, 제조업은 19,390백만원(3.3%) 증가한 604,622백만원임

<표4-1> 총급여액

(단위: 백만원, %)

구분	산 업 별	2018년	2019년	증감	증감률	2020년	증감	증감률
원주	광업 및 제조업	563,054	595,600	32,546	5.8	615,577	19,977	3.4
	광 업(05~08)	9,946	10,368	422	4.2	10,955	587	5.7
	제조업(10~34)	553,108	585,232	32,124	5.8	604,622	19,390	3.3
강원	광업 및 제조업	1,524,291	1,604,075	79,784	5.2	1,730,460	126,385	7.9
	광 업(05~08)	162,305	170,735	8,430	5.2	188,891	18,156	10.7
	제조업(10~34)	1,361,986	1,433,340	71,354	5.2	1,541,569	108,229	7.6
전국	광업 및 제조업	132,531,969	135,897,096	3,365,127	2.5	139,150,852	3,253,756	2.4
	광 업(05~08)	439,642	449,192	9,550	2.2	488,284	39,092	8.7
	제조업(10~34)	132,092,327	135,447,904	3,355,577	2.5	138,662,568	3,214,664	2.4
강 원 대 비		36.94%	37.13%	-	-	35.57%	-	-
전 국 대 비		0.42%	0.44%	-	-	0.44%	-	-

- 광업 및 제조업의 종사자 1인당 월평균 급여액¹⁾은 3,459천원으로 전년대비 180천원(5.5%) 증가한 것으로 나타났다
 - 광업 종사자의 1인당 월평균 급여액은 3,580천원으로 전년대비 -476천원(-11.7%) 감소, 제조업 종사자의 급여액은 3,457천원으로 전년대비 189천원(5.8%)증가하였음

<표4-2> 1인당 월평균 급여액

(단위: 천원, %)

구분	산 업 별	2018년	2019년	증감	증감률	2020년	증감	증감률
원주	광업 및 제조업	3,062	3,279	217	7.1	3,459	180	5.5
	광 업(05~08)	3,928	4,056	128	3.3	3,580	-476	-11.7
	제조업(10~34)	3,050	3,268	218	7.1	3,457	189	5.8
강원	광업 및 제조업	2,965	3,082	117	4.0	3,217	135	4.4
	광 업(05~08)	2,960	2,969	9	0.3	3,446	477	16.1
	제조업(10~34)	2,965	3,096	131	4.4	3,191	95	3.1
전국	광업 및 제조업	3,722	3,853	131	3.5	3,969	117	3.0
	광 업(05~08)	3,267	3,314	47	1.4	3,646	332	10.0
	제조업(10~34)	3,723	3,855	131	3.5	3,970	116	3.0
강 원 대 비		103.30%	106.41%	-	-	107.53%	-	-
전 국 대 비		82.29%	85.12%	-	-	87.16%	-	-

1) 종사자 1인당 월평균 급여액 = 총급여액/종사자수/12개월

5. 출하액

□ 연간 출하액은 5,035,652백만원으로 전년대비 -4.2%(-222,415백만원) 감소

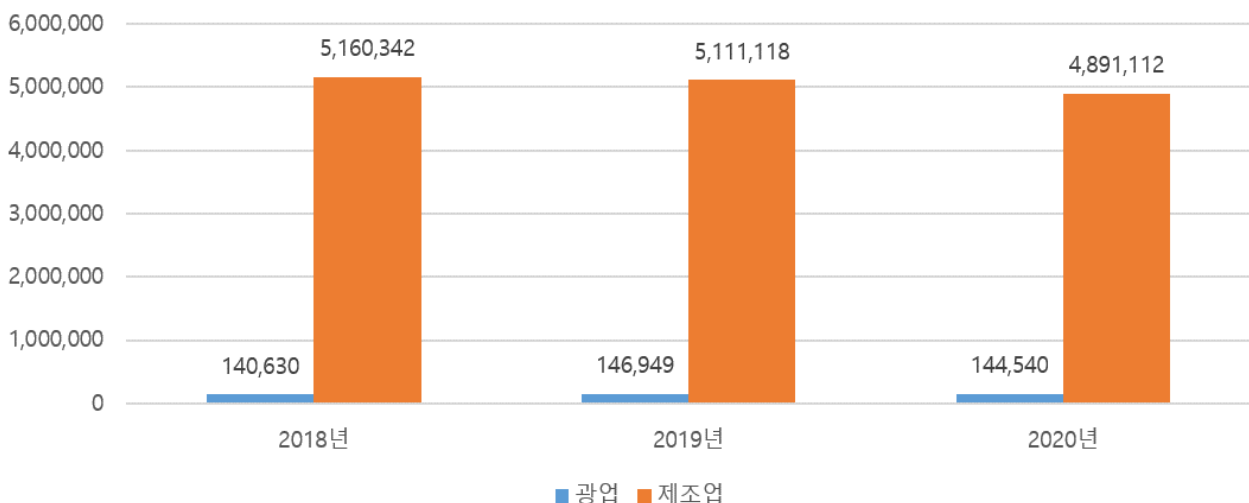
- 2020년도 연간 출하액은 5,035,652백만원으로 전년대비 -4.2%(-222,415백만원) 감소하였음
 - 광업의 연간 출하액은 전년대비 -1.6%(-2,409백만원) 감소, 제조업은 -4.3%(-220,006백만원) 감소
- 산업중분류별
 - 「자동차 및 트레일러 제조업」 22.8%, 「식료품 제조업」 20.0% 구성비를 차지
 - 「기타 제품 제조업」, 「기타 기계 및 장비 제조업」, 「전기장비 제조업」 등은 증가하였으나, 「고무 및 플라스틱제품 제조업」, 「목재 및 나무제품 제조업; 가구 제외」, 「펄프, 종이 및 종이제품 제조업」은 감소하였음

〈표5-1〉 출하액

(단위: 백만원, %)

구분	산업별	2018년	2019년	증감	증감률	2020년	증감	증감률
원주	광업 및 제조업	5,300,972	5,258,067	-42,905	-0.8	5,035,652	-222,415	-4.2
	광업(05~08)	140,630	146,949	6,319	4.5	144,540	-2,409	-1.6
	제조업(10~34)	5,160,342	5,111,118	-49,224	-1.0	4,891,112	-220,006	-4.3
강원	광업 및 제조업	14,607,206	14,538,230	-68,976	-0.5	14,683,594	145,364	1.0
	광업(05~08)	815,112	961,305	146,193	17.9	908,191	-53,114	-5.5
	제조업(10~34)	13,792,094	13,576,925	-215,169	-1.6	13,775,403	198,478	1.5
전국	광업 및 제조업	1,567,059,701	1,544,924,347	-22,135,354	-1.4	1,507,329,399	-37,594,948	-2.4
	광업(05~08)	3,170,004	3,134,108	-35,896	-1.1	3,055,838	-78,270	-2.5
	제조업(10~34)	1,563,889,697	1,541,790,239	-22,099,458	-1.4	1,504,273,561	-37,516,678	-2.4
강원 대비		36.29%	36.17%	-	-	34.29%	-	-
전국 대비		0.34%	0.34%	-	-	0.33%	-	-

출하액



<표5-2> 산업중분류별 연간 출하액

(단위: 백만원, %)

산업중분류별	2019	2020			
			구성비	증감	증감률
B~C 합 계	5,258,067	5,035,652	100.0	-222,415	-4.2
B 광업(05~08)	146,949	144,540	2.9	-2,409	-1.6
B07 비금속광물 광업; 연료용 제외	56,787	59,208	1.2	2,421	4.3
B08 광업 지원 서비스업	X	X	X	X	X
C 제조업(10~34)	5,111,118	4,891,112	97.1	-220,006	-4.3
C10 식료품 제조업	953,952	1,008,357	20.0	54,405	5.7
C11 음료 제조업	271,518	256,080	5.1	-15,438	-5.7
C13 섬유제품 제조업; 의복제외	X	22,036	0.4	X	X
C14 의복, 의복 액세서리 및 모피제품 제조업	X	X	X	X	X
C15 가죽, 가방 및 신발 제조업	X	X	X	X	X
C16 목재 및 나무제품 제조업; 가구 제외	16,281	13,994	0.3	-2,287	-14.0
C17 펄프, 종이 및 종이제품 제조업	32,717	28,327	0.6	-4,390	-13.4
C18 인쇄 및 기록매체 복제업	0	X	X	X	X
C19 코크스, 연탄 및 석유정제품 제조업	36,841	X	X	X	X
C20 화학물질 및 화학제품 제조업; 의약품 제외	148,309	152,033	3.0	3,724	2.5
C21 의약품 물질 및 의약품 제조업	244,655	239,670	4.8	-4,985	-2.0
C22 고무 및 플라스틱제품 제조업	267,062	227,704	4.5	-39,358	-14.7
C23 비금속 광물제품 제조업	240,432	215,555	4.3	-24,877	-10.3
C24 1차 금속 제조업	X	X	X	X	X
C25 금속가공제품 제조업; 기계 및 가구 제외	372,409	324,376	6.4	-48,033	-12.9
C26 전자부품, 컴퓨터, 영상, 음향 및 통신장비 제조업	49,105	50,975	1.0	1,870	3.8
C27 의료, 정밀, 광학기기 및 시계 제조업	490,947	469,505	9.3	-21,442	-4.4
C28 전기장비 제조업	180,887	198,740	3.9	17,853	9.9
C29 기타 기계 및 장비 제조업	401,415	464,106	9.2	62,691	15.6
C30 자동차 및 트레일러 제조업	1,282,737	1,150,357	22.8	-132,380	-10.3
C32 가구 제조업	X	6,940	0.1	X	X
C33 기타 제품 제조업	15,249	18,915	0.4	3,666	24.0
C34 산업용 기계 및 장비 수리업	0	0	0.0	0	0.0

6. 부가가치²⁾

□ 연간 부가가치는 1,996,615백만원으로 전년대비 -6.2%(-131,586백만원) 감소

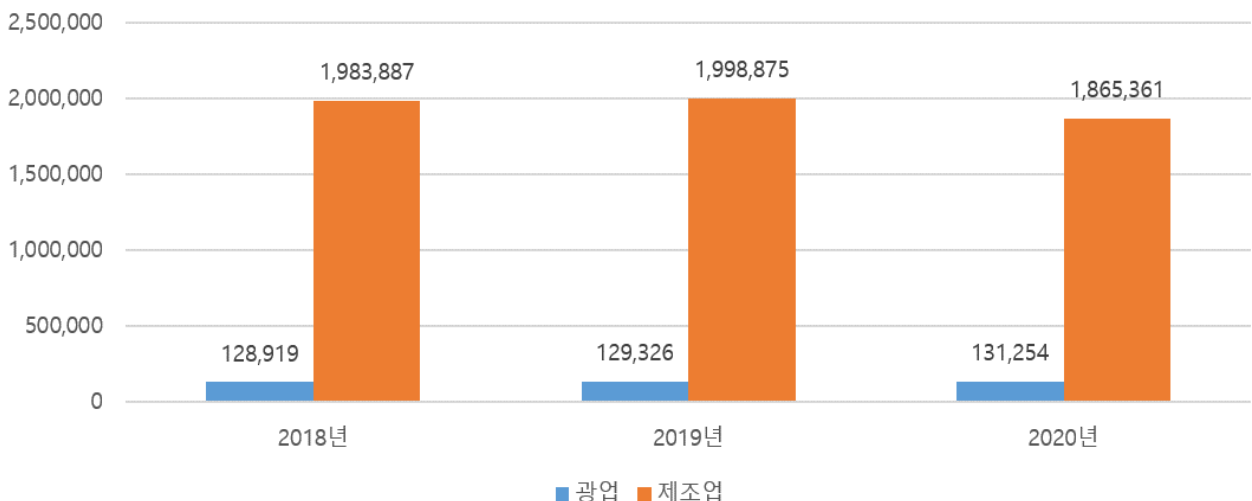
- 2020년도 연간 부가가치는 1,996,615백만원으로 전년대비 -6.2%(-131,586백만원) 감소하였음
 - 광업의 연간 부가가치는 전년대비 1.5%(1,928백만원) 증가, 제조업은 -6.7%(-133,514백만원) 감소
- 산업중분류별로는
 - 「자동차 및 트레일러 제조업」 16.6%, 「식품품 제조업」 15.2% 구성비를 차지하고 있으며,
 - 「기타 제품 제조업」, 「전기장비 제조업」, 「비금속광물 광업; 연료용 제외」 등은 증가하였으나, 「자동차 및 트레일러 제조업」, 「전자부품, 컴퓨터, 영상, 음향 및 통신장비 제조업」, 「목재 및 나무제품 제조업; 가구 제외」는 감소하였음

<표6-1> 부가가치

(단위: 백만원, %)

구분	산업별	2018년	2019년	증감	증감률	2020년	증감	증감률
원주	광업 및 제조업	2,112,806	2,128,201	15,395	0.7	1,996,615	-131,586	-6.2
	광업(05~08)	128,919	129,326	407	0.3	131,254	1,928	1.5
	제조업(10~34)	1,983,887	1,998,875	14,988	0.8	1,865,361	-133,514	-6.7
강원	광업 및 제조업	6,558,505	6,473,224	-85,281	-1.3	6,737,919	264,695	4.1
	광업(05~08)	676,044	765,342	89,298	13.2	712,069	-53,273	-7.0
	제조업(10~34)	5,882,461	5,707,882	-174,579	-3.0	6,025,850	317,968	5.6
전국	광업 및 제조업	567,592,550	559,306,772	-8,285,778	-1.5	556,767,807	-2,538,965	-0.5
	광업(05~08)	2,347,674	2,291,924	-55,750	-2.4	2,242,322	-49,602	-2.2
	제조업(10~34)	565,244,876	557,014,848	-8,230,028	-1.5	554,525,485	-2,489,363	-0.4
강원 대비		32.21%	32.88%	-	-	29.63%	-	-
전국 대비		0.37%	0.38%	-	-	0.36%	-	-

부가가치



2) 생산액에서 원재료비, 연료비, 전력비, 용수비, 외주가공비 및 수선비 등 주요 생산비를 공제한 것

〈표6-2〉 산업중분류별 연간 부가가치

(단위: 백만원, %)

산업중분류별	2019	2020			
			구성비	증감	증감률
B~C 합 계	2,128,201	1,996,615	100.0	-131,586	-6.2
B 광업(05~08)	129,326	131,254	6.6	1,928	1.5
B07 비금속광물 광업; 연료용 제외	39,170	46,199	2.3	7,029	17.9
B08 광업 지원 서비스업	X	X	X	X	X
C 제조업(10~34)	1,998,875	1,865,361	93.4	-133,514	-6.7
C10 식료품 제조업	295,698	303,528	15.2	7,830	2.6
C11 음료 제조업	92,583	83,815	4.2	-8,768	-9.5
C13 섬유제품 제조업; 의복제외	X	6,890	0.3	X	X
C14 의복, 의복 액세서리 및 모피제품 제조업	X	X	X	X	X
C15 가죽, 가방 및 신발 제조업	X	X	X	X	X
C16 목재 및 나무제품 제조업; 가구 제외	7,531	6,134	0.3	-1,397	-18.5
C17 펄프, 종이 및 종이제품 제조업	16,085	13,307	0.7	-2,778	-17.3
C18 인쇄 및 기록매체 복제업	0	X	X	X	X
C19 코크스, 연탄 및 석유정제품 제조업	12,901	X	X	X	X
C20 화학물질 및 화학제품 제조업; 의약품 제외	88,079	88,061	4.4	-18	0.0
C21 의약품 물질 및 의약품 제조업	155,647	152,991	7.7	-2,656	-1.7
C22 고무 및 플라스틱제품 제조업	112,873	101,469	5.1	-11,404	-10.1
C23 비금속 광물제품 제조업	115,426	104,945	5.3	-10,481	-9.1
C24 1차 금속 제조업	X	X	X	X	X
C25 금속가공제품 제조업; 기계 및 가구 제외	101,251	101,959	5.1	708	0.7
C26 전자부품, 컴퓨터, 영상, 음향 및 통신장비 제조업	31,297	23,412	1.2	-7,885	-25.2
C27 의료, 정밀, 광학기기 및 시계 제조업	218,095	233,796	11.7	15,701	7.2
C28 전기장비 제조업	54,467	68,213	3.4	13,746	25.2
C29 기타 기계 및 장비 제조업	196,962	210,855	10.6	13,893	7.1
C30 자동차 및 트레일러 제조업	458,415	331,277	16.6	-127,138	-27.7
C32 가구 제조업	X	2,846	0.1	X	X
C33 기타 제품 제조업	9,181	11,771	0.6	2,590	28.2
C34 산업용 기계 및 장비 수리업	0	0	0.0	0	0.0

7. 규모별 사업체 현황

□ 종사자 규모별 사업체수는 20명 미만 사업체가 44.7%, 종사자수는 20~49명 사업체가 24.5%, 출하액은 300명 이상 사업체가 24.9%로 가장 높은 비중을 차지

- 종사자 규모별 사업체수를 보면, 340개 업체 중 종사자 20명 미만 사업체가 44.7%(152개)를 차지하고 있으며, 300명 이상 사업체는 4개 업체로 1.2%를 차지함
- 규모별 종사자수는 20~49명 사업체의 종사자가 24.5%(3,628명)으로 가장 많고, 50~99명 사업체가 21.5%(3,187명)을 차지함
- 종사자 규모별 연간 급여액은 300명 이상 사업체가 25.6%를 차지하며, 1인당 월평균 급여액도 300명 이상 사업체가 5,447천원으로 가장 높음
- 종사자 규모별 출하액은 300명 이상 사업체의 출하액이 24.9%(1조 256,217백만원) 임

<표7> 종사자 규모별 주요 항목

(단위: 개, 명, 백만원, %)

종사자 구 모	사업체수	구성비	종사자수	구성비	급 여 액 (퇴직금제외)	구성비	출 하 액	구성비
합 계	340	100.0	14,829	100.0	615,577	100.0	5,035,652	100.0
10~19명	152	44.7	2,080	14.0	69,614	11.3	477,730	9.5
20~49명	117	34.4	3,628	24.5	130,457	21.2	1,102,721	21.9
50~99명	45	13.2	3,187	21.5	116,189	18.9	957,635	19.0
100~199명	17	5.0	2,379	16.0	93,864	15.2	838,050	16.6
200~299명	5	1.5	1,142	7.7	47,742	7.8	403,299	8.0
300명 이상	4	1.2	2,413	16.3	157,711	25.6	1,256,217	24.9



8. 읍면동별 사업체 현황

□ 문막읍, 지정면, 태장2동, 우산동 지역의 사업체수가 70.0%, 종사자수가 83.7% 차지

- 읍면동별 10인 이상 광업 및 제조업 사업체수는
 - 문막읍 123개(36.2%), 지정면 46개(13.5%), 태장2동 39개(11.5%), 우산동 30개(8.8%) 순으로 높게 나타났고, 이들 지역의 사업체수 합이 238개로 70.0%를 차지하며,
- 종사자수는
 - 문막읍 7,048명(47.5%), 우산동 1,932명(13.0%), 지정면 1,885명 (12.7%), 태장2동 1,555명 (10.5%) 순이며, 이들 지역의 종사자수 합이 12,420명으로 83.7%를 차지한다.
- 출하액과 부가가치는 문막읍이 각각 51.1%(2조 572,852백만원), 49.2%(983,210백만원)로 가장 높음

<표8-1> 읍면동별 사업체수 및 종사자수

(단위: 개, 명, %)

구분	사업체수					종사자수				
	2019년	2020년	구성비	증감	증감률	2019년	2020년	구성비	증감	증감률
합계	330	340	100.0	10	3.0	15,135	14,829	100.0	-306	-2.0
문막읍	126	123	36.2	-3	-2.4	7,457	7,048	47.5	-409	-5.5
소초면	22	21	6.2	-1	-4.5	503	473	3.2	-30	-6.0
호저면	19	21	6.2	2	10.5	492	555	3.7	63	12.8
지정면	40	46	13.5	6	15.0	1,866	1,885	12.7	19	1.0
부론면	10	10	2.9	0	0.0	283	272	1.8	-11	-3.9
귀래면	6	8	2.4	2	33.3	144	205	1.4	61	42.4
흥업면	13	14	4.1	1	7.7	322	290	2.0	-32	-9.9
판부면	2	3	0.9	1	50.0	X	88	0.6	X	X
신림면	6	6	1.8	0	0.0	166	97	0.7	-69	-41.6
중앙동	1	1	0.3	0	0.0	X	X	X	X	X
원인동	0	0	0.0	0	0.0	0	0	0.0	0	0.0
개운동	1	1	0.3	0	0.0	X	X	X	X	X
명륜1동	1	0	0.0	-1	-100.0	X	0	0.0	X	X
명륜2동	1	0	0.0	-1	-100.0	X	0	0.0	X	X
단구동	1	0	0.0	-1	-100.0	X	0	0.0	X	X
일산동	0	0	0.0	0	0.0	0	0	0.0	0	0.0
학성동	0	0	0.0	0	0.0	0	0	0.0	0	0.0
단계동	1	2	0.6	1	100.0	X	X	X	X	X
우산동	30	30	8.8	0	0.0	1,984	1,932	13.0	-52	-2.6
태장1동	1	0	0.0	-1	-100.0	X	0	0.0	X	X
태장2동	38	39	11.5	1	2.6	1,476	1,555	10.5	79	5.4
봉산동	3	3	0.9	0	0.0	52	50	0.3	-2	-3.8
행구동	2	3	0.9	1	50.0	X	85	0.6	X	X
무실동	2	5	1.5	3	150.0	X	92	0.6	X	X
반곡관설동	4	4	1.2	0	0.0	111	112	0.8	1	0.9

<표8-2> 읍면동별 출하액 및 부가가치

(단위: 백만원, %)

구분	출 하 액					부가가치				
	2019년	2020년	구성비	증감	증감률	2019년	2020년	구성비	증감	증감률
합계	5,258,067	5,035,652	100.0	-222,415	-4.2	2,128,201	1,996,615	100.0	-131,586	-6.2
문막읍	2,813,842	2,572,852	51.1	-240,990	-8.6	1,119,801	983,210	49.2	-136,591	-12.2
소초면	266,937	251,211	5.0	-15,726	-5.9	93,968	86,240	4.3	-7,728	-8.2
호저면	89,957	87,258	1.7	-2,699	-3.0	43,076	44,111	2.2	1,035	2.4
지정면	542,945	516,258	10.3	-26,687	-4.9	233,687	221,055	11.1	-12,632	-5.4
부론면	54,366	67,210	1.3	12,844	23.6	25,341	34,930	1.7	9,589	37.8
귀래면	53,045	59,403	1.2	6,358	12.0	33,138	41,869	2.1	8,731	26.3
흥업면	66,756	67,857	1.3	1,101	1.6	28,470	28,206	1.4	-264	-0.9
판부면	X	15,027	0.3	X	X	X	6,177	0.3	X	X
신림면	16,814	17,577	0.3	763	4.5	12,233	10,284	0.5	-1,949	-15.9
중앙동	X	X	X	X	X	X	X	X	X	X
원인동	0	0	0.0	0	0.0	0	0	0.0	0	0.0
개운동	X	X	X	X	X	X	X	X	X	X
명륜1동	X	0	0.0	X	X	X	0	0.0	X	X
명륜2동	X	0	0.0	X	X	X	0	0.0	X	X
단구동	X	0	0.0	X	X	X	0	0.0	X	X
일산동	0	0	0.0	0	0.0	0	0	0.0	0	0.0
학성동	0	0	0.0	0	0.0	0	0	0.0	0	0.0
단계동	X	X	X	X	X	X	X	X	X	X
우산동	816,411	827,993	16.4	11,582	1.4	238,493	238,576	11.9	83	0.0
태장1동	X	0	0.0	X	X	X	0	0.0	X	X
태장2동	397,421	406,784	8.1	9,363	2.4	186,592	194,730	9.8	8,138	4.4
봉산동	6,022	6,345	0.1	323	5.4	2,439	2,943	0.1	504	20.7
행구동	X	14,191	0.3	X	X	X	6,291	0.3	X	X
무실동	X	5,586	0.1	X	X	X	2,628	0.1	X	X
반곡관설동	101,461	97,238	1.9	-4,223	-4.2	95,017	89,335	4.5	-5,682	-6.0

9. 강원도 시군별 사업체 현황

□ 강원도 종사자 10인 이상 광업 및 제조업체수는 1,138개, 종사자수는 44,825명으로 전년에 비해 각각 40개(3.6%), 1,449명(3.3%) 증가

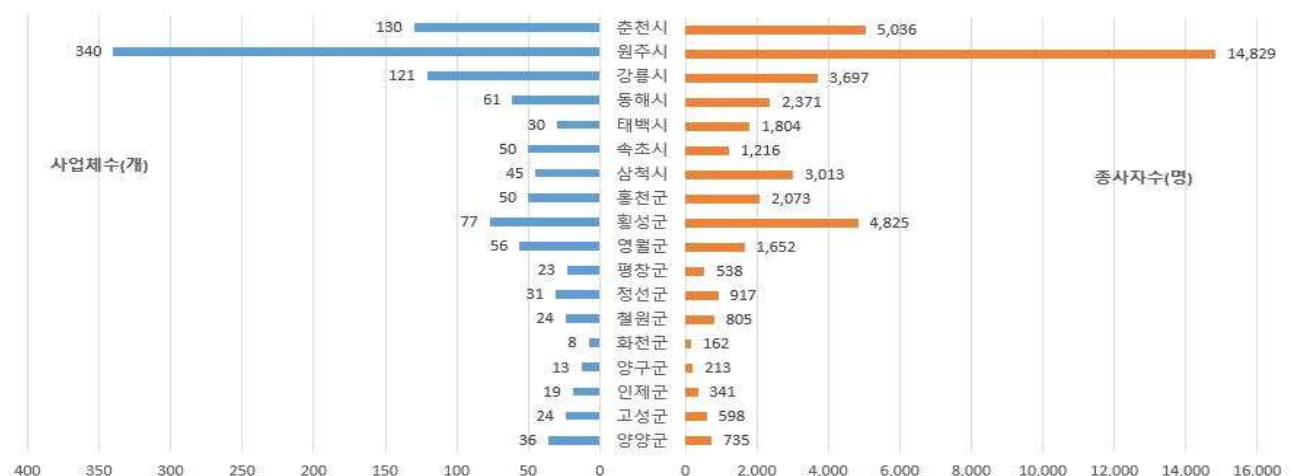
- 원주시 광업 및 제조업 사업체수는 도내에서 29.9% 비중을 차지하며, 종사자수는 33.1%, 출하액은 34.3%, 부가가치는 29.6%의 비중을 차지하여 강원도 시군 중 가장 많은 사업체 및 종사자수가 있음.

<표9-1> 강원도 시군별 사업체수 및 종사자수

(단위: 개, 명, %)

구분	사업체수					종사자수				
	2019년	2020년	구성비	증감	증감률	2019년	2020년	구성비	증감	증감률
강원도	1,098	1,138	100.0	40	3.6	43,376	44,825	100.0	1,449	3.3
시지역	742	777	68.3	35	4.7	31,742	31,966	71.3	224	0.7
군지역	356	361	31.7	5	1.4	11,634	12,859	28.7	1,225	10.5
춘천시	120	130	11.4	10	8.3	4,522	5,036	11.2	514	11.4
원주시	330	340	29.9	10	3.0	15,135	14,829	33.1	-306	-2.0
강릉시	112	121	10.6	9	8.0	3,544	3,697	8.2	153	4.3
동해시	61	61	5.4	0	0.0	2,301	2,371	5.3	70	3.0
태백시	31	30	2.6	-1	-3.2	1,742	1,804	4.0	62	3.6
속초시	46	50	4.4	4	8.7	1,196	1,216	2.7	20	1.7
삼척시	42	45	4.0	3	7.1	3,302	3,013	6.7	-289	-8.8
홍천군	47	50	4.4	3	6.4	1,834	2,073	4.6	239	13.0
횡성군	71	77	6.8	6	8.5	3,631	4,825	10.8	1,194	32.9
영월군	58	56	4.9	-2	-3.4	1,739	1,652	3.7	-87	-5.0
평창군	24	23	2.0	-1	-4.2	513	538	1.2	25	4.9
정선군	35	31	2.7	-4	-11.4	956	917	2.0	-39	-4.1
철원군	23	24	2.1	1	4.3	814	805	1.8	-9	-1.1
화천군	10	8	0.7	-2	-20.0	234	162	0.4	-72	-30.8
양구군	12	13	1.1	1	8.3	238	213	0.5	-25	-10.5
인제군	19	19	1.7	0	0.0	341	341	0.8	0	0.0
고성군	24	24	2.1	0	0.0	625	598	1.3	-27	-4.3
양양군	33	36	3.2	3	9.1	709	735	1.6	26	3.7

시군별 광업 및 제조업체수 및 종사자수



<표9-2> 강원도 시군별 출하액 및 부가가치

(단위: 백만원, %)

구분	출 하 액					부가가치				
	2019년	2020년	구성비	증감	증감률	2019년	2020년	구성비	증감	증감률
강원도	14,538,230	14,683,594	100.0	145,364	1.0	6,473,224	6,737,919	100.0	264,695	4.1
시지역	10,500,073	10,497,277	71.5	-2,796	0.0	4,621,039	4,656,106	69.1	35,067	0.8
군지역	4,038,157	4,186,317	28.5	148,160	3.7	1,852,185	2,081,813	30.9	229,628	12.4
춘천시	1,316,244	1,407,368	9.6	91,124	6.9	681,966	730,774	10.8	48,808	7.2
원주시	5,258,067	5,035,652	34.3	-222,415	-4.2	642,193	1,996,615	29.6	-131,586	-6.2
강릉시	1,298,818	1,426,635	9.7	127,817	9.8	579,148	741,433	11.0	99,240	15.5
동해시	1,517,010	1,440,560	9.8	-76,450	-5.0	113,790	558,737	8.3	-20,411	-3.5
태백시	184,501	176,194	1.2	-8,307	-4.5	66,803	111,344	1.7	-2,446	-2.1
속초시	208,586	213,787	1.5	5,201	2.5	408,938	80,188	1.2	13,385	20.0
삼척시	716,847	797,081	5.4	80,234	11.2	424,242	437,015	6.5	28,077	6.9
홍천군	874,390	946,004	6.4	71,614	8.2	556,080	488,436	7.2	64,194	15.1
횡성군	1,365,068	1,444,041	9.8	78,973	5.8	344,075	671,212	10.0	115,132	20.7
영월군	625,232	585,243	4.0	-39,989	-6.4	71,115	310,015	4.6	-34,060	-9.9
평창군	189,353	195,118	1.3	5,765	3.0	165,778	114,947	1.7	43,832	61.6
정선군	280,636	279,068	1.9	-1,568	-0.6	110,041	181,467	2.7	15,689	9.5
철원군	281,738	308,760	2.1	27,022	9.6	21,259	111,504	1.7	1,463	1.3
화천군	46,004	37,839	0.3	-8,165	-17.7	20,628	17,727	0.3	-3,532	-16.6
양구군	39,674	39,698	0.3	24	0.1	39,285	22,492	0.3	1,864	9.0
인제군	98,902	109,535	0.7	10,633	10.8	42,161	52,664	0.8	13,379	34.1
고성군	106,117	104,370	0.7	-1,747	-1.6	57,521	44,015	0.7	1,854	4.4
양양군	131,043	136,641	0.9	5,598	4.3	57,521	67,334	1.0	9,813	17.1

시군별 출하액 및 부가가치



IV. 용 어 해 설

가. 조직형태

사업체 경영주체(기업체)의 법적 조직형태를 말한다. 이 조사에서는 개인사업체, 회사법인, 회사 이외의 법인 세 가지로 구분하였다. 개인사업체는 법인이 아닌 개인소유의 사업체를 말하며 법인격이 없는 조합과 같은 임의 단체도 포함하였다. 회사법인은 상법에 의하여 설립된 주식회사, 유한회사, 합자회사, 합명회사, 유한책임회사를 말하고, 회사이외의 법인은 민법 및 특별법에 의하여 설립된 법인을 말한다.

나. 종사자수

상용근로자, 임시 및 일용근로자, 자영업자, 무급가족종사자, 기타종사자, 다른 사업체로부터 받은 종사자를 종사상 지위별로 연말 기준으로 각각 해당 사업체의 종사자수를 조사하였다.

※ 종사자에는 사고로 인한 단기 휴가자 및 파업 중인 자를 포함한다. 그러나 위탁 제조를 시킨 경우에 있어서 수탁사업체의 종사자와 사업체에서 비록 급여를 지급하기는 하나 장기 결근자(3개월 이상), 군복무자 등은 제외한다.

(1) 상용근로자

고용계약기간이 1년 이상인 임금근로자 또는 고용계약기간이 정해지지 않고, 정규직원으로 일하는 자를 말한다.

※ 보수를 받는 유급임원(사장, 대표이사, 전무, 상무, 상근감사 등)은 포함 되나, 무급·비상근임원인 경우는 제외된다.

(2) 임시 및 일용근로자

고용계약 기간이 1년 미만인 근로자를 말한다.

(3) 자영업자 및 무급가족종사자

사업체의 소유주(출자자 포함)와, 그의 가족이나 친인척(동일 가구내로 한정하지 않음)으로서 임금을 받지 않고 해당 사업체 정규 근무시간의 1/3 이상 종사하는 자를 말한다.

(4) 기타종사자

일정한 급여를 받지 않고 일한 실적에 따라 수수료 또는 봉사료 등을 지급 받는 자 및 기타 그 외 종사자를 말한다.

※ 개인등록사업자라 할지라도 지사, 영업소 등에 소속되어 있는 자는 지사나 영업소 등의 기타종사자로 조사

(5) 다른 사업체로부터 받은 종사자

조사대상 사업체 소속이 아닌 타 사업체 소속 종사자로서 조사대상 사업체에서 일을 하고 있는 자를 말한다.

※ 청소, 경비 등 지원서비스를 위해 받은 종사자는 “다른 사업체로부터 받은 종사자”에 포함되지 않음

다. 급 여 액

2020년 1년간 노무의 대가로서 지급된 모든 현금과 현물을 시가로 평가한 금액을 말하며 봉급, 상여금, 각종 수당 등을 포함한다.

급여액은 세금, 기여금, 저금, 노동조합비 등 피고용자 부담금을 사업자가 공제하기 이전의 총액을 말한다. 현물로 지급한 것은 지급한 현물이 자가 생산품인 경우에는 지급한 일자 현재의 공장인도 판매가격으로 평가하고 구입품인 경우에는 실제 구입가격으로 환산 평가하였다.

라. 출 하 액

2020년 1년간의 제품출하액, 부산물·폐품판매액, 임가공(수탁제조) 수입액 및 수리수입액의 합계를 말하며, 이 기간에 발생한 출하, 수탁제조 및 수리수입액에 대한 미수금을 포함하였다.

(1) 제품출하액

사업체에서 직접 생산한 완제품과 원재료 또는 반제품을 타사업체에 공급하여 위탁 제조한 완제품의 2021년 1년간 출하액을 말한다.

동일 기업내의 타사업체에 무상으로 양도한 것, 견본 또는 선물용으로 증정한 것, 그리고 사무용이나 종사자에 대한 급여용으로 그 사업체 내에서 직접 소비한 것도 환산 평가하여 여기에 포함하였다.

구입된 상품에 아무런 가공도 하지 않고 그대로 전매한 것과 타사업체의 원재료를 사용하여 수탁 생산한 제품의 출하는 여기에서 제외하였다.

출하제품의 평가는 공장인도 판매가격에 의하고 내국소비세 즉, 주세, 개별소비세, 부가가치세(납부세액)가 부과된 것에 대하여는 이들을 제외한 가격에 의하였다.

(2) 부산물·폐품 판매액

제품의 생산 과정에서 나온 폐품, 불합격품(불량품)의 판매에 의한 수입금액을 말하며 생산과정 이외에서 나오는 것은 제외하였다.

(3) 임가공(수탁제조) 수입액

원재료(또는 중간제품)나 원재료비를 타 제조업체로부터 공급받아 가공 처리하여 준 대가로 받은 수입액을 말한다.

(4) 수리수입액

타인의 소유에 속하는 물품을 수리하여 준 대가로서 받았거나 받아야 할 수입액을 말한다.

마. 주요생산비

2020년 1년 동안에 생산을 위하여 사용(소비)된 제 비용인 원재료비, 연료비, 전력비, 용수비, 외주가공비, 수선비를 조사하였다.

(1) 원재료비

제품의 생산 또는 수리가공을 위하여 2019년 1년간에 실제로 사용한 원재료, 부분품, 부속품, 용기 등과 화학약품, 포장재료와 같은 보조재료의 사용금액을 말하며 자기 원재료를 공급하고 위탁제조를 시킨 경우의 원재료비를 포함한다.

그러나 타사업체로부터 수탁생산을 맡은 경우에 타 사업체로부터 지급된 원재료와 자가 생산한 중간제품을 다시 사용하여 최종 완제품을 생산한 경우의 중간제품의 비용은 제외하였다. 그리고 농업, 임업, 수산업 또는 광업 등 1차 산업 활동을 겸하여 경영하고 있는 사업체에서 자가 취득한 원재료는 사용 당시의 시가에 의하였다.

(2) 연료비

2020년 1년간에 가열료(난방 포함), 동력 및 자가발전용으로 사용한 모든 연료의 구입가격을 말한다.

(3) 전력비

2020년 1년간에 생산을 위하여 사용한 구입전력의 요금 및 사무실용 전등 요금과 2020년에 지출한 요금으로서 미지급된 것도 여기에 포함하였다.

(4) 용수비

2020년 1년간에 생산을 위하여 사용된 구입용수의 요금(사무실용과 종사자의 음료 용수 포함)을 말한다.

(5) 외주가공비(위탁생산비)

자기소유의 원재료를 타사업체에 공급하여 위탁생산을 시킨 경우에 수탁 사업체의 2020년도의 생산분에 대하여 지출하여야 할 가공임을 말하며 임금을 포함하였다. 그러나 공급한 원재료의 가액은 여기서 제외하고 원재료비에 포함하였다.

(6) 수선비(수리유지비)

생산활동을 위하여 보유하고 있는 유형자산의 정상적인 기능을 유지하기 위하여 지출한 모든 비용을 말한다. 따라서 수리 및 유지를 위하여 사용한 재료, 기계의 윤활유, 소모품, 부속품의 구입액은 여기에 포함하였으나 공장의 증축이나 기계 등의 개조로 그 자산의 성능이 높아지고 가치가 증가됨으로써 회계상 유형자산 계정에 처리되어야 할 성질의 것은 제외하였다.

바. 재 고 액

연초 재고액은 2020년 1월 1일 현재로, 연말 재고액은 2020년 12월 31일 현재로 재고대상물의 사업장내 실재 여부를 불문하고 그 사업체의 소유에 속하는 제품(완제품과 반제품 및 재공품), 원재료 및 연료의 재고액을 말한다.

완제품의 판매를 본사가 직접 주관하는 경우에 본사로 반출된 제품으로서 판매되지 않고 재고로 남은 것은 그 사업체의 재고로 하였다.

수탁가공을 위하여 타사업체로부터 지급 받은 원재료 및 중간제품의 재고와 이미 판매대금까지 받은 미출고분은 여기서 제외하였다.

재고품의 평가는 원칙적으로 장부가격으로 하였으며, 이에 의하기 어려울 때에는 각각 연초, 연말의 시가에 의한 추정액을 조사하였다.

사. 생 산 액

제품출하액, 부산물·폐품, 임가공(수탁제조)수입액 및 수리수입액의 합계에서 재고액의 완제품과 반제품 및 재공품의 연초, 연말 재고액의 증감액을 가감한 것을 말한다.

아. 부가가치

생산액에서 원재료비, 연료비, 전력비, 용수비, 외주가공비 및 수선비 등 주요 생산비를 공제한 것을 말한다. 따라서 이 부가가치(센서스 부가가치)는 국민계정상의 부가가치와는 산출방법의 차이로 인해 일치하지 않는다.

자. 유형자산

유형자산이라 함은 토지와 1년 이상의 내구성 있는 건물, 구축물, 기계장치, 선박·차량운반구, 공구·기구·비품, 건설중인 자산 등을 말한다.

연간증가액이란 2020년 1년간에 유형자산을 실질적으로 취득, 설치 및 증·개축 하기 위하여 지출한 모든 금액을 말한다. 취득액의 평가는 타 사업체로부터 구입한 것은 설치비를 포함한 평가액으로, 자가 건설 또는 생산은 자산으로 대체된 장부상의 가액에 의하였다.

연간감소액이란 2020년 1년간에 매각, 양도, 재해, 도난 등으로 인한 유형자산의 실질적인 가치 감소액을 말한다. 그러나 감가상각에 의한 장부가액의 감소는 별도 항목으로 조사하였다. 처분액의 평가는 그 자산의 매각액으로 하고 실제 매매가 없을 때는 가치감소 원인의 발생 당시에 매각할 수 있었던 시가에 의하였다.

(1) 토 지

공장 및 사무소의 부지, 사택부지, 건물예정지, 운동장을 말하며 이들을 위한 토지 개량비도 포함한다. 그러나 비업무용 토지는 여기에서 제외하였다.

(2) 건물 및 구축물

건물은 공장, 사무소, 사택, 기숙사, 기타 부속건물과 승강기, 냉방장치, 조명, 통풍장치 등 이들의 부속시설을 말하며, 구축물에는 도로, 철도, 교량, 담장, 연돌, 수조(탱크), 조선대, 송유관, 우물, 정원 등을 포함하였다.

(3) 기계장치 · 용광로 · 요

발전기, 전동기, 공작기계 등의 각종 기계류 및 기계장치 부설 설치물과 요·로 등을 포함하였다.

(4) 선박 · 차량운반구

자동차, 철도차량 등의 육상운반구와 전마선, 화물선, 유조선 등의 해상 운반구, 항공기, 헬리콥터 등을 말한다.

(5) 기타(공구 · 기구 · 비품)

1년 이상 내구성이 있는 각종 기구, 공구, 비품 등을 말한다.

(6) 건설 중인 자산

유형자산(건물신축, 기계설비 등)의 건설 또는 매입을 위하여 지출된 경비로서 완성 또는 도착에 이르기까지 잠정적으로 처리하는 계정을 말한다.